

SELÇUK ÜNİVERSİTESİ VETERİNER FAKÜLTESİ
VEDEK ULUSAL AKREDİTASYON ÇALIŞMALARI
ÖZ DEĞERLENDİRME RAPORU

Yüksek Öğretim Kurulu'nun, "2547 sayılı Yükseköğretim Kanunu"nun 7 ve 65'inci maddelerine dayanarak hazırladıkları ve 20.09.2005 tarih ve 25942 Sayılı Resmi Gazetede yayınlanan "*Yükseköğretim Kurumlarında Akademik Değerlendirme ve Kalite Geliştirme*" Yönetmeliği kapsamında 07.06.2010 tarihinde Veteriner Hekimliği Eğitim Kurumları ve Programları Değerlendirme ve Akreditasyon Derneği unvanıyla kurulan VEDEK'in akreditasyona ilişkin hazırladığı temel standartlara yönelik, Selçuk Üniversitesi Veteriner Fakültesi tarafından hazırlanan "Öz Değerlendirme Raporu" aşağıda sunulmuştur.

A- FAKÜLTENİN GENEL TANITIMI

Fakültenin Bağlı Olduğu Üniversite ve Adı: Selçuk Üniversitesi

Adresi: Selçuk Üniversitesi Veteriner Fakültesi Alaeddin Keykubat Kampüsü/ Konya

Telefon numarası: 0332 2232611, 0332 2410059

Faks numarası: 0332 2410063

Web sitesi: <http://www.selcuk.edu.tr/veteriner/tr>

E-posta adresi: vetfak@selcuk.edu.tr

Fakülte Dekanı (Unvan, Adı-Soyadı): Prof. Dr. Ahmet GÜNER

Üniversite Rektörü (Unvan, Adı-Soyadı): Prof. Dr. Hakkı GÖKBEL

B-ÖZ DEĞERLENDİRME RAPORU

1. Organizasyon Yapısı

S.1.1. Bağlı bulunulan üniversite adı, veteriner fakültesinin kuruluş tarihi ve eğitim-öğretime başladığı tarihi belirtiniz?

C. 1.1. Selçuk Üniversitesi Veteriner Fakültesinin kurulması, Bakanlar Kurulunca onaylanan 22 Haziran 1982 tarih ve 41 sayılı Kanun Hükmündeki Kararname (Anon., 1982) ile kararlaştırıldı. Aynı yıl, diğer bir ifadeyle 1982-1983 eğitim-Öğretim yılında 50 öğrenci, bir profesör, bir doçent, bir yardımcı doçent ve üç asistanla öğretime başlandı.

S.1.2. Fakültenin kurumsal olarak temel amaçları ve başarı hedefleri nelerdir?

C.1.2. Fakültemizin kurulduğu günden itibaren kabul ettiği misyonumuz; hayvan sağlık problemlerini ve hastalıkları tedavi eden, hayvan ve insan sağlığını koruyan, hayvanların üretilmesi, uygun şartlarda bakımı ve beslenmesini temin eden, hayvansal gıdaların uygun şartlarda üretimini kontrol eden, bilimsel gelişmeleri ve teknolojiyi takip eden, mesleğin etik kurallarına uyan, çevre bilincine sahip, uluslar arası düzeyde yeterli olan, sürekli eğitime önem veren ve takip eden veteriner hekimler yetiştirmektir. Vizyonumuz; hayvan sağlığını korumak, bu hastalıkların tanısı, tedavisi ve kontrolünü sağlamak, mesleki ve etik kuralları uygulamak, hayvan haklarına saygı duymak, hayvan sahipleriyle dürüst, sevecen ve sıcak ilişkiler kurmak, bilgiye ulaşma yollarını araştırmak, yaşam boyu kendi kendine öğrenmenin önemini yakalamak ve uygulamaktır.

1982 yılında kurulan ve aynı yıl eğitim - öğretim hayatına başlayan fakültemiz günümüze kadar 2850 mezun vermiştir. Hedefimiz ulusal manada sürdürülebilir kalkınma odaklı araştırmalar gerçekleştirmek ve bütün hizmetlerinde sürekli toplum yararını gözetmektir. Uluslararası alanda marka bilinirliği yüksek, Avrupa ülkeleri başta olmak üzere daha fazla sayıda ülke ile öğrenci ve öğretim üyesi değişim anlaşmaları yaparak, yurt dışında bilinirliği yüksek, huzur ve güven ortamının devam ettiği, kurumsallaşma ve bilimsel gelişim açısından daha hızlı mesafe alabilen, daha çok bilgi üreten, bulunduğu şehirle tam anlamıyla bütünleşmiş, teknolojik açıdan kendini sürekli yenileyebilen Fakültelerden birisi olabilmektir. Ana hedefimiz Dünya'nın sayılı veteriner fakülteleri arasında yer alabilmektir.

Geleceğe dönük diğer projelerimiz arasında fiziki yapılanmaya ilişkin bir takım düzenlemeler, öğrencilerimizin daha fazla istihdam edilmesine yönelik çalışmalar, bölümlerimizin her

anlamda gelişimini hızlandıracak akademik ve ekonomik hamleler başta olmak üzere onlarca projemiz bulunmaktadır.

Temel değerlerimiz;

- Bilimsel anlamda özgür
- Kurumsal anlamda özerk
- Şeffaf ve hesap verebilen
- Katılımcı ve farklılıklara saygılı
- Paydaşlarıyla sürekli işbirliği içinde
- Rekabetçi
- Kalite odaklı
- Öğrenci odaklı

S.1.3. Fakültenizin mesleki ve bilimsel açıdan başlıca güçlü ve zayıf yönlerini değerlendiriniz?

C.1.3. Fakültemiz başlıca bölgesi olmak üzere, eğitim ve öğretim amaçlı ulusal ve uluslararası bütün kurumlarla işbirliğini hedefleyen kabul görmüş olağanüstü bir kurum olmayı hedeflemektedir. Sahip olduğu beş bölüm altındaki 20 anabilim dalında, modern ekipmanlarla donatılmış laboratuvarlar, hastane, çiftlik, hayvansal gıda üretim tesisi, alanında uzman öğretim üyelerinin özverili çalışmaları ile çağdaş bir eğitim vererek bu hedefine adım adım ilerlemektedir.

Güçlü Yönlerimiz

- YÖK'ün kabul ettiği Bologna kriterlerinin ve direktifinin (2005/36EC) uygulanıyor olması,
- 2002 yılında başlayan üyelik sürecini takiben 2013 yılı Ekim ayında EAEVE'nin ECOVE komitesi tarafından "Full Approve" olarak kabul edilen bir eğitim sistemi ve alt yapısının olması.
- Öğretim üyesi ve yardımcı öğretim elemanlarının sayısı ve kalitesi
- Yeniliğe açık, çalışkan, sabırlı ve özverili öğretim elemanı sayısı
- EAEVE süreci ile başlayan sürekli yeniliğe ve gelişmeye eğilimli akademik ve idari personelimiz
- Uluslararasılaşmaya ve uluslararası işbirliğine açık anabilim dallarımız ve öğretim elemanlarımız
- Öğrenci kayıtları sırasında sürekli gözlemlenmiş olan Türkiye'de tercih edilen başlıca fakültelerden birisi olmamız.
- Üniversitemiz ve dolayısıyla fakültemizin bilgi teknolojisinin en yaygın ve gelişmiş bir şekilde kullanıldığı öğrenci odaklı bir üniversite ve fakülte olması

- Bölgenin, tarım ve hayvancılık bakımından Türkiye’de önemli bir merkez olması
- Fakültemizin Gıda Tarım ve Hayvancılık Bakanlığı tarafından onaylı Hayvan Hastanesinin ve çalışma prensiplerini belirten bir Hastane Yönergesinin olması
- Hayvan hastanesinin donanımı ve burada hizmet veren öğretim üyesinin sayı ve kalitesi.
- Asistanlarımız ve intörn öğrencilerimizin hocaların eşliğinde nöbet tuttıkları ve hastalara 7/24 saat hizmet verdikleri acil klinik hizmetimiz ve bu amaçla hazırlanmış Acil Klinik Yönergesi
- Bölge hayvancılığına hizmet eden gezici klinik hizmetimiz ve bu amaçla hazırlanmış Gezici Klinik Yönergesi
- Bölge hayvancılığına hizmet eden hayvan ambulansı hizmetimiz.
- Fakülte hayvansal üretimde önemli bir ekonomik değere sahiptir. Çiftliğimizde çok farklı türlerin yetiştiriciliğinin yapılması ve uygulamalı eğitiminde bu alanların kullanılması.
- Çiftliğimizde üretilen hayvansal hammaddelerin Besin Hijyeni ve Teknolojisi Bölümü önderliğinde Et ve Süt Ürünleri Araştırma Geliştirme ve Uygulama Ünitesinde öğrencilerin katılımı ile kaliteli ve hijyenik ürünlere çevrilerek satışının yapılması.
- Et ve Süt Ürünleri Araştırma Geliştirme ve Uygulama Ünitesinde üretilen ürünlere Gıda Tarım ve Hayvancılık Bakanlığı tarafından verilen Üretim İzin Belgesi
- Et ve Süt Ürünleri Araştırma Geliştirme ve Uygulama Ünitesinde üretilen ürünler için Türk Patent Enstitüsü tarafından Marka Tescil Onayının alınması
- Çiftliğimizdeki hayvanların yem ihtiyacının karşılandığı ve fakültemiz tarafından tarım yapılan fakültemize tahsisli 853 bin metrekare tarlanın olması
- Gıda Tarım ve Hayvancılık Bakanlığı tarafından onaylı ve 8 anabilim dalımız tarafından hizmet verilen Merkezi Laboratuvarın varlığı
- Öğrenci uygulamalarında ve öğretim elemanlarımızın bilimsel araştırmalarında kullanılan modern ekipmanlarla donatılmış 32 adet laboratuvarın bulunması
- Fakültemizin yanısıra Üniversitemiz ve bölgesindeki üniversitelerdeki akademisyenlerin bilimsel çalışmaları için çalışma izni veren etik kurulumuz, 15 tür için çalışma izni alınmış olan deneysel çalışma alanlarımız ve etik kurul yönergemiz
- Kurulduktan üç yıl sonra 1985 yılında yayın hayatına başlayan ve günümüze kadar devam eden Fakülte dergimiz (Eurasian Journal of Veterinary Science)
- Kapalı ve açık manejleriyle ve 20 adet pansiyoner atın bulunduğu binicilik tesisimiz
- Akademik ve idari personelimize eğitimimiz ve verdiğimiz hizmetin kalitesini değerlendirmek ve geliştirmek amacıyla Üniversiteyle ortak uyguladığımız anketler

Zayıf Yönlerimiz

- Bazı akademisyenlerimizin uluslararası tecrübesinin olmaması,
- Fazla sayıda öğrencinin her sene kayıt olmasıyla kalabalık sınıflar
- Bazı alanlarda uluslararası işbirliğinin olmaması

- Bazı hayvan türlerinde (örn., domuz, tavşan) yetersiz vaka sayısı
- Uluslararasılaşmayı hedeflememize rağmen öğrencilerimizin ve bazı akademisyenlerimizin yabancı dil konuşma düzeylerinin yetersiz olması
- İdari personel sayısında kısmen yetersizlik

Fırsatlar

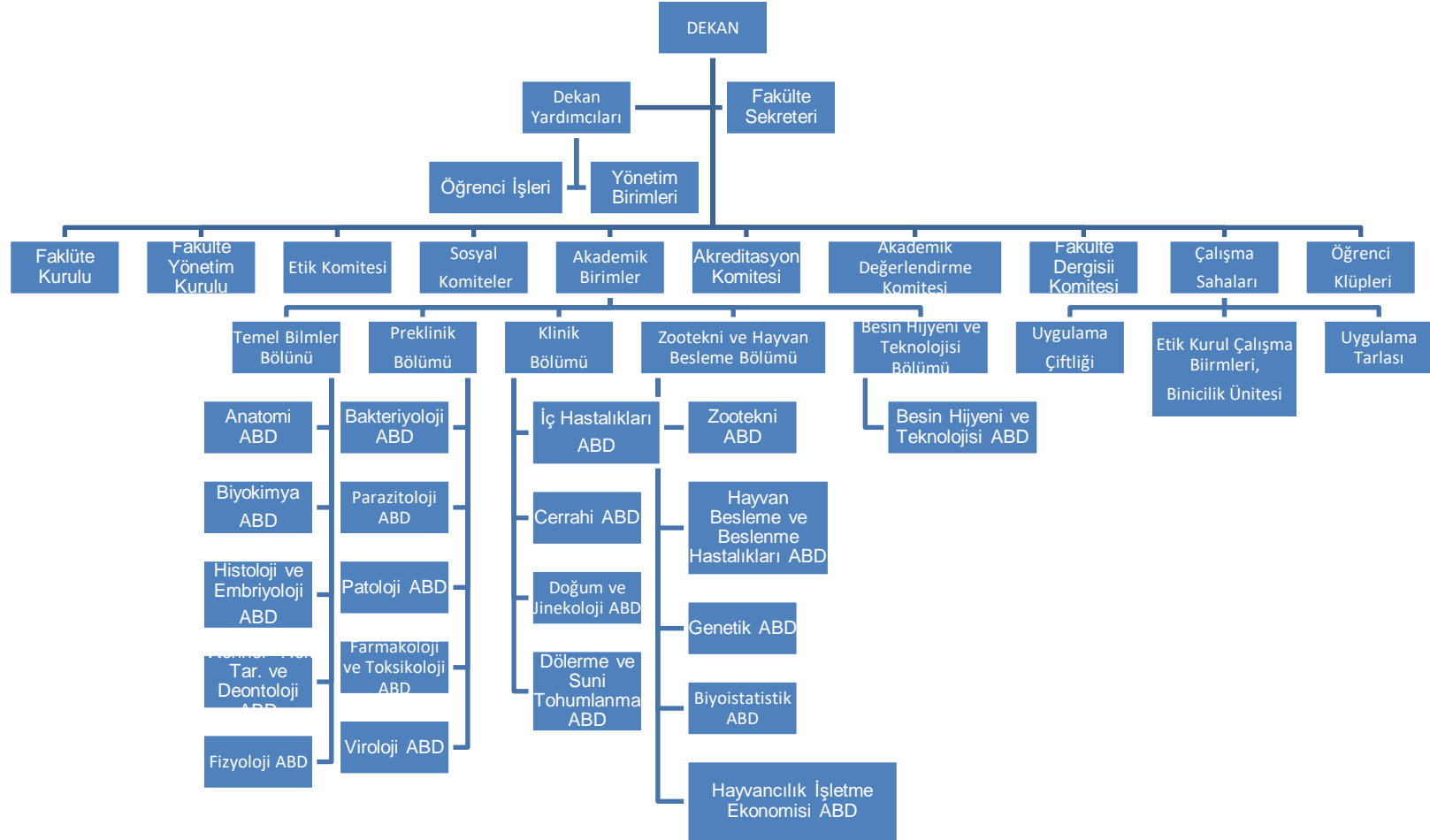
- Bölgede tarım ve hayvancılığın oldukça güçlü olması
- Bölgede hayvansal ürün üreten tesislerinin oldukça fazla ve kapasiteli olması
- Hayvansal ürün üretimiyle ilişkili çok çeşitli özel sektör firmalarının bulunması
- Hayvan yemleri üretiminde bölgenin özellikle son on yılda lider konuma gelmesi
- Üniversitemiz Bilimsel Proje Koordinatörlüğüne bilimsel çalışmalara yapılan güçlü maddi destekler
- Üniversite Teknokent'inin oldukça gelişmiş olması ve fırsatlar sunması
- TÜBİTAK, DPT vb kuruluşların sağladığı ve fakültemizce yaygın olarak kullanılan proje destekleri
- EAEVE'nin her konuda kazandırdığı tecrübe ve birikim

Tehditler

- Her yıl fazla sayıda öğrencinin kayıt olması
- Veteriner Hekimlik eğitiminin tanınırlılığının Türkiye'de istenilen seviyede olmaması
- İdari personel sayısının her geçen yıl azalması

S.1.4. Fakülte yönetim ve organizasyon yapısını belirterek, yöneticilerin seçimine ilişkin uygulamayı aktarınız?

C.1.4.



Dekan: 2547 Sayılı Kanun geređi, Fakültenin ve birimlerinin temsilcisi olan dekan, rektörün önereceđi, üniversite içinden veya dışından üç profesör arasından Yükseköğretim Kurulunca üç yıl süre ile seçilir ve normal usul ile atanır. Süresi biten dekan yeniden atanabilir.

Dekan Yardımcıları: Dekan göreve geldikten sonra Fakülte Öğretim Üyelerinden iki kişiyi en çok üç yıllığına Dekan yardımcısı olarak atar. Dekanın görevi bittiğinde dekan yardımcılarının görevi sona erer.

Fakülte Sekreteri: Rektör tarafından en az yüksekokul diplomasına sahip memurlar arasından atanır.

Bölüm Başkanı: İlgili bölümdeki Anabilim Dalı Başkanlarının yazılı önerileri de dikkate alınarak Dekan tarafından üç yıllığına atanır.

Anabilim Dalı Başkanı: Anabilim dalının profesör öğretim üyeleri arasından öğretim üyelerinin oylaması sonucunda en yüksek oyu alan profesör üç yıllığına dekan tarafından atanır.

Fakülte Kurulu: Fakülte kurulu, dekanın başkanlığında fakülteye bađlı bölümlerin başkanları ve üç yıl için fakülte'deki profesörlerin kendi aralarından seçecekleri üç, doçentlerin kendi aralarından seçecekleri iki, yardımcı doçentlerin kendi aralarından seçecekleri bir öğretim üyesinden oluşur.

Fakülte Yönetim Kurulu: Fakülte yönetim kurulu, dekanın başkanlığında fakülte kurulunun üç yıl için seçeceği üç profesör, iki doçent ve bir yardımcı doçentten oluşur.

Etik Kurul Başkanı ve Üyeleri: Fakülte kurulu tarafından önerilen başkan ve üyeler rektör onayı ile atanır. Yedi kişiden oluşur. Başkan, bu kişilerden birisini başkan yardımcı birisini etik kurul yazışmalarını yapmak üzere sekreter olarak görevlendirir.

Hastane Başhekim: Dekan tarafından üç yıllığına atanır.

Çiftlik Müdürü: Dekan tarafından üç yıllığına atanır.

Hastane Yönetim Kurulu: Dekanın başkanlığında, Başhekim ve Dekan tarafından klinik Anabilim Dallarının her birinden seçilen birer öğretim üyesi ile Hastanenin Teşhis Laboratuarında hizmet veren anabilim dallarında görevli öğretim üyeleri arasından seçilen bir temsilciden oluşur.

Çiftlik Yönetim Kurulu: Dekanın başkanlığında, Çiftlik Müdürü, en az bir tanesi Zootekni ve Hayvan Besleme Bölümünden olmak üzere, Fakültenin Anabilim Dallarından görüş alınarak, Dekan tarafından üç yıl süreyle görevlendirilen toplam beş üyeden oluşur.

S.1.5. Fakültedeki mevcut Bölüm, Anabilim Dalı, kurul ve komitelerin yapısını belirtiniz?**C.1.5.**

Bölüm	Anabilim Dalları	Profesör	Doçent	Yard. Doç.	Araş. Görv	Uzman/veteriner Hekim
Temel Bilimler	Histoloji	3	3	-	3	-
	Biyokimya	6	1	-	1	1
	Fizyoloji	5	-	-	2	1
	Anatomi	5	1	-	3	-
	Vet Hek Tarihi ve Deontoloji	1	1	-	1	-
Preklinikler	Bakteriyoloji	3	-	1	2	-
	Viroloji	3	2	-	4	-
	Patoloji	4	1	-	2	1
	Parazitoloji	4	1	-	2	1
	Farmakoloji ve Toksikoloji	5	1	-	2	1
Klinik	İç Hastalıkları	7	-	-	3	1
	Cerrahi	7	-	-	3	1
	Doğum ve Jinekoloji	5	1	-	2	1
	Dölerme ve Suni Tohumlama	2	1	-	3	-
Zootekni ve Hayvan Besleme	Zootekni	5	4	-	-	-
	Hayvan Besleme ve Beslenme Hastalıkları	7	1	1	3	-
	Biyoistatistik	1	-	-	1	-
	Genetik	1	-	-	2	-
	Hayvancılık İşletme Ekonomisi	1	-	-	1	-
Besin Hijyeni ve Teknolojisi	Besin Hijyeni ve Teknolojisi	5	1	-	3	-
Toplam		80	19	2	43	8

	Dekan	Bölüm Başkanı	Profesör Temsilcisi	Doçent Temsilcisi	Yard. Doç. Temsilcisi
Yönetim Kurulu	1	-	3	2	1
Fakülte Kurulu	1	5	3	2	1

Etik Kurul	Başkan	Profesör Temsilcisi	Doçent Temsilci	Yard. Doç. Temsilcisi	Sivil Üye
	1	2	1	1	2

Hastane Yönetim Kurulu	Dekan	Başhekim	Klinik anabilim dallarından birer temsilci	Preklinik anabilim dallarından bir Temsilci
	1	1	4	1

Çiftlik Yönetim Kurulu	Dekan	Çiftlik Müdürü	Zootekni veya Hayvan Besleme Anabilim dallarını temsilen öğretim üyesi	Fakülte'deki diğer Anabilim Dallarını temsilen öğretim üyeleri
	1	1	1	2

Staj Kurulu Üyeleri: Yönetim Kurulunun belirleyeceği en az üç öğretim üyesinden oluşur. Staj kurulu en az üç öğretim üyesini staj alt kurul üyesi olarak belirler.

Fakülte Dergisi Yayın Kurulu: Editör Dekan tarafından atanır. Editör kendi yardımcı ve üyeleri belirler.

S.1.6. Fakültenin bağlı olduğu Üniversite, Bakanlık ve diğer sektör paydaşları ile ilişkili işbirliği ve çalışma durumunu açıklayınız?

C.1.6.

Üniversite

Fakülte bağlı olduğu Üniversiteden birçok konuda önemli destekler almaktadır.

Fakültenin yıllık bütçesi Fakültenin önerisi üzerine Üniversite tarafından belirlenir. Bu bütçenin yetersiz olması dolayısıyla Fakültenin talebi üzerine yıl içerisinde mevcut bütçenin yaklaşık iki katı kadar ek ödenek verilir.

Fakültenin her türlü bakım ve onarım işlemleri Fakültenin her yılın başı itibarıyla hazırlanmış olduğu plan dahilinde Üniversitenin onayı alınarak gerçekleştirilir.

Yeni bir bina, derslik, laboratuvar vb ihtiyaçlar Fakültenin talebi, Üniversitenin onayıyla gerçekleştirilir.

Bologna sürecinin uygulanmasında Fakülte ve Üniversite ortak çalışmalar yapar.

Eğitim- öğretim ve hizmet kalitemizin geliştirilmesi için Üniversite ile ortak anket çalışmaları hazırlanır.

Öğretim Üyelerimizin her türlü bilimsel çalışmaları başvuruları üzerine değerlendirilerek Bilimsel Araştırma Projeleri Koordinatörlüğü tarafından oldukça yeterli bir para karşılığında desteklenir.

Öğretim Üyelerimizin Yaptıkları yayınlar ve yayınlarına aldıkları atıflar Bilimsel Araştırma Projeleri Koordinatörlüğü tarafından desteklenir.

Öğretim Üyelerimizin yurtdışında sunacağı poster ve sözlü sunusu, başvuru yaptıkları takdirde her yıl bir kez olmak üzere Bilimsel Araştırma Projeleri Koordinatörlüğü tarafından oldukça yeterli bir para karşılığında desteklenir.

Fakültemiz eğitim öğretimi ve çalışma düzeni ile ilişkili Yönetmelik, Yönerge vb uygulamalar Fakülte Kurulu tarafından hazırlandıktan sonra Üniversite Senatosunda görüşüldükten sonra karara bağlanır.

Öğretim Üyelerimizin sektöre yönelik teknokentte ve/veya başka bir şekilde yapacağı her türlü çalışmaların onaylanmasında Fakülte Yönetim Kurulu ve takiben Üniversite Yönetim Kurulunun izni alınır.

Üniversitemiz Sağlık Bilimleri Enstitüsü ile ortak bir bilgi çerçevesinde Yüksek Lisans ve Doktora eğitiminin yapılmasına yardımcı olunur.

Eğitimimize ve öğrencilerimize önemli katkı sağlayan part-time ve asistan öğrenci çalıştırmada Üniversite Sağlık Kültür Spor Dairesi Başkanlığı tarafından destekler verilir.

Öğrencilerimizin sosyal aktivitelerini sağlamak amacıyla kurdukları kulüpler ve yapacakları etkinlikler Üniversite Sağlık Kültür Spor Dairesi Başkanlığı tarafından desteklenir.

Öğrencilerimizin eğitim-öğretim amaçlı, Fakültenin ders planlarında yer alan ve/veya ders planı dışındaki her türlü sektör ziyaretleri üniversite tarafından karşılanır.

Maddi durumu yetersiz öğrencilerimize yemek destekleri Üniversite Sağlık Kültür Spor Dairesi Başkanlığı tarafından sağlanır.

Maddi durumu yetersiz öğrencilerimize giyecek destekleri Üniversite tarafından kurulan sosyal dayanışma birimi tarafından karşılanır.

Bakanlık

Gıda Tarım ve Hayvancılık Bakanlığı'nın farklı birimleri tarafından verilen proje desteklerinden faydalanmak üzere Öğretim Üyelerimiz, Bakanlık çalışanları ile ortak projeler vermektedirler.

Bakanlığın çeşitli birimlerinde öğrencilerimiz yaz stajlarını yaparlar.

Bakanlıkta çalışan başlıca veteriner hekimler olmak üzere birçok personele Yüksek Lisans ve Doktora eğitimi Fakültemiz tarafından verilmektedir.

Fakültenin yapacağı Uluslar arası çalışmalarda hayvan materyallerinin getirilmesinde Bakanlık iznine başvurulur.

Bakanlığın çıkaracağı yönetmelik, yönerge vb tasarlarda konunun uzmanı Öğretim Üyelerimiz görev almaktadırlar.

Diğer Sektör Paydaşları

Fakülte ve Konya Büyükşehir Belediyesi arasında Belediyeye ait hayvan barınaklarındaki hayvanları tedavisi amacıyla karşılıklı protokol yapılmıştır.

Fakültemiz Konya Damızlık Sığır Yetiştiricileri Birliđi İle protokol imzalamıştır.

Konya Rahvan At Yarışları Yetiştiricilik ve Binicilik İhtisas Kulübü ile protokol imzalanmıştır.

TİGEM'in Türkiye'nin çok deđişik illerinde yer alan çiftliklerindeki her türlü problemin çözülmesinde Veteriner Fakültesi Öğretim Üyeleri ve laboratuvarları faaliyet göstermektedir.

Özellikle öğrenci kulüplerimizin faaliyetleri kapsamında mesleğimizin farklı çalışma alanlarında yer alan uzmanlaşmış kişiler Fakültemize davet edilerek öğrencilerimiz bilgilendirilmektedir.

Yorum ve Açıklamalar

Otuz iki yıllık bir geçmişe sahip Fakültemizin bu süreç içerisinde yapmış olduđu gelişmeler; aslında her çalışanın emeğinin olduđu ve Veteriner Fakülteleri içerisinde çok önemli bir birikime sahip olmanın ve mesleğe önemli katkılar yapmaları bir kahramanlık öyküsüdür. Hiçbir bina ve tesise sahip olmadan eğitime başlayan ve günümüzde 40.000m² kapalı alanı, verdiđi mezunlar, laboratuvarları, hastaneleri, çiftliđi, tarlası, üretim tesisleri, öğretim üyelerinin bilimsel çalışmaları ve alanlarında yetkinliđi, EAEVE başarısı, öğretim elemanlarının dinamizmi, sabırlı ve özverili çalışmaları, mezunlarımızın başarı öyküleri olarak sıralanabilir. Bazı eksiklerimiz ve tehditler söz konusu olmasına rağmen bu durumun Türkiye şartlarına ve bölgeye bađlı olarak olduđu, zaman içerisinde bu eksikliklerin giderilmesiyle birlikte gelecek zamanın şartlarına bađlı bazı eksikliklerinde muhtemelen oluşabileceğidir. 1960 yılında ortaya konulan swot analizi birçok alanda uygulandıđı gibi eğitim sisteminde son yıllarda uygulanmasıyla güçlü ve zayıf yönler ile fırsatlar ve tehditlerin ortaya konularak çalışmalar yapılması eğitim sistemini gelecek açısından güçlü kılmaktadır.

2. Finans Durumu

S.2.1.Fakültenin mevcut finansal sistem dâhilindeki bütçesi nedir? Fakülteye aktarılan bütçenin kaynakları nelerdir?

C.2.1.

Yıl	Fakülte kaynakları	Döner sermaye	Proje vd
2012	127,000,00	994,439,00	612.471,00
2013	203,700,00	1,250,418,00	2.468.881,80
2014	367,200,00	1,524,000,00	

Fakültemizin yaklaşık harcama kalemlerinde 90.000TL toplam yıllık ödeneği bulunmaktadır. Ancak Fakülte talebi doğrultusunda ek ödenekler alınmaktadır. Nitekim 2012 yılında yaklaşık 30.000TL, 2013 yılında yaklaşık 110.000TL ve 2014 yılında 250.000TL ek ödenek alınmıştır. Döner sermayemizin yıllık cirosunun yıllara göre artışı Tablo'da görülmektedir. Buradan gelen gelirler Fakültenin ihtiyaçlarında kullanılmaktadır. Döner sermaye gelirleri kullanılırken her birimden elde edilen kazancın o birimin ihtiyaçları doğrultusunda kullanılması esas olarak kabul edilmektedir. Proje gelirlerimiz ile mevcut sunulmuş araştırmaların yürütülmesi gerçekleşirken, aynı zamanda laboratuarlara yeni cihaz ve ekipmanlar alınmaktadır.

S.2.2. Fakülte finansal yapısına katkı veren gelir kalemleri nelerdir? (proje, fon, klinik gelirleri, döner sermaye işletmesi, destekler, bağışlar vs.)

C.2.2.

TÜBİTAK Projeleri

BAP Projeleri

DPT Projeleri

TAGEM Projeleri

Döner Sermaye işletmesindeki faaliyetler (hastane, çiftlik, tarla gelirleri, gıda satışı, laboratuvar analizleri, danışmanlık hizmetlerinden sağlanan gelirler)

S.2.3. Fakültedeki harcama unsurlarının dağılımı ve kullanım şekli nedir?

C.2.3. Fakülte kaynakları (ödenek kalemleri ile üniversiteden gelen para); **tüketime yönelik malzeme alımı** (okulun elektrik ve su giderleri, benzin masrafları, bürolarda ve eğitim amaçlı kullanılan her türlü kırtasiye alımı, temizlik malzemeleri alımı, su, elektrik tesisat ve tamiratında kullanılan malzeme alımı, öğrenci uygulamalarında kullanılan her türlü laboratuvar sarf malzemeleri alımı vb.) **hizmet alımı** (Tıbbi atıkları bertaraf edilmesi, EAEVE ve VEDEK başvuru

ve aidat ücretleri, posta pulu alınması, telefon masrafları, öğrenci taşınması ücreti vb), **yurt içi ve yurt dışı yolluklar** (akademik ve idari personelimizin yurt içi her türlü yolluk ve harcırahlarının ödenmesinde kullanılır. Ayrıca BAP tarafından yılda bir kez üniversite öğretim üyelerinin yurt dışı sözlü ve poster sunum için çıktıkları her kongrenin masrafının karşılanmasının yanı sıra Fakülte yolluk kaleminden yılda bir kez BAP imkanını kullanan her öğretim üyesine yolluklu ve harcırahlı yurt dışı görevlendirmesi yapılmaktadır), **büro bakım ve onarım giderleri** (Masa, sandalye, dolap, koltuk, fax, bilgisayar, fotokopi vb her türlü büro malzemelerinin alınması ve tamir edilmesi bu kalem kullanılarak yapılmaktadır) ve **bina küçük bakım ve onarım giderleri** (binada meydana ufak tefek arızalar) bu kalem kullanılarak yapılmaktadır. Genelde binaya yapılacak her türlü bakım ve onarım, her yılın başlarında tespit edildikten sonra Üniversiteye bildirilerek talep edilir. Ve yıl ortalarında Üniversite bütçesi kullanılarak ihale usulü ile karşılanır kullanılmaktadır.

Döner sermayeden elde edilen gelirler Fakültenin ihtiyaçlarında kullanılmaktadır. Döner sermaye gelirleri kullanılırken her birimden elde edilen kazancın o birimin ihtiyaçları doğrultusunda kullanılması esas olarak kabul edilmektedir. Ancak Fakültenin zorunlu ihtiyaçlarının karşılanmasında yukarıda belirtilen harcama kalemlerindeki ödeneklerin yetersiz kalması durumunda kullanılmaktadır.

Projeden elde edilen gelirler genelde yürütücü tarafından araştırmanın yürütülmesi amacıyla kullanılır. Ancak proje gelirleri ile Fakültemiz laboratuvarlarına, çiftliğine gıda üretim tesisine önemli alet ve ekipmanlar kazandırılmıştır.

S.2.4. Mevcut finansman olanaklarının özellikle eğitim ve klinik hizmet birimlerinin faaliyetleri açısından yeterli düzeyde olup olmadığını açıklayınız?

C.2.4. Yukarıda Tablo halinde özetlenen gelirlerimiz eğitim ve klinik hizmetlerimizin yürütülmesi için oldukça yeterlidir. Klinik hizmetlerinden, çiftlik ve gıda ürünlerinden, danışmanlık ücretlerinden vb. daha iyi gelir elde edilmesi ve bunun eğitime aktarılmasının başlıca yollarının hayvancılık sigortasının yaygınlaşması ve döner sermaye gelirlerinden yapılan kesintilerin kaldırılmasından geçtiği düşünülmektedir.

Yorum ve Açıklamalar

32 yıllık süreç içerisinde fiziksel gelişimini önemli ölçüde tamamlamış olmasının yanısıra finans kaynaklarında da önemli gelişmeler olduğu, döner sermaye gelirlerinin her yıl arttığı gözlenmektedir. Ayrıca Türkiye genelinden proje destekleyen kurum ve kuruluşların sayısının ve proje desteklerinin oldukça fazla artışının, gelecekte fiziksel ve akademik manadaki başarılarla bir anahtar olacağı düşünülmektedir. Akademisyenlerin sunduğu bilimsel projelerin, index

yayınların teşviki amacıyla uygulanan destekler öğretim üyelerine önemli bir motivasyon kaynağı olmaktadır. Döner sermayemizden de dört yıl önce başlayan ve devam eden öğretim üyelerimize katkı payı ödemesi de bu bakımdan önem arz etmektedir.

3. Fakültenin Fiziki Olanakları, Tesis ve Ekipmanları

S.3.1.Fakültenizin teorik ve özellikle de uygulamalı eğitim-öğretim faaliyetlerine ilişkin olanakları nelerdir?

C.3.1.

A-Klinik Bilimler Bölümü

- 1-Cerrahi Ana Bilim Dalı
- 2-İç Hastalıkları Ana Bilim Dalı
- 3-Doğum ve Jinekoloji Ana Bilim Dalı
- 4-Dölerme ve Suni Tohumlama Ana Bilim Dalı

B-Klinik Öncesi Bilimler Bölümü

- 1-Farmakoloji ve Toksikoloji Anabilim Dalı
- 2-Mikrobiyoloji Anabilim Dalı
- 3-Parazitoloji Anabilim Dalı
- 4-Patoloji Anabilim Dalı
- 5-Viroloji Anabilim Dalı

C-Temel Bilimler Bölümü

- 1-Anatomi Anabilim Dalı
- 2-Biyokimya Anabilim Dalı
- 3-Fizyoloji Anabilim Dalı
- 4-Histoloji ve embriyoloji Anabilim Dalı
- 5- Veteriner Hekimliği Tarihi ve Deontoloji

D-Zootekni ve hayvan besleme bölümü

- 1- Hayvan Besleme ve Beslenme Hastalıkları Anabilim Dalı
- 2- Zootekni Anabilim Dalı
- 3- Biyoistatistik Anabilim Dalı
- 4- Hayvancılık Ekonomisi ve İşletmeciliği Anabilim Dalı
- 5- Genetik Anabilim Dalı

E- Besin Hijyeni ve Teknolojisi Bölümü

- 1- Besin Hijyeni ve Teknolojisi Anabilim Dalı

Fakültemiz yukarıda belirtilen beş bölüm altındaki 20 anabilim dalında, modern ekipmanlarla donatılmış laboratuvarlar, hastane, çiftlik, hayvansal gıda üretim tesisi, alanında uzman öğretim üyelerinin özverili çalışmaları ile çağdaş bir eğitim vermektedir. YÖK'ün kabul ettiği Bologna kriterlerinin ve direktifinin (2005/36EC) uygulanıyor olması, 2002 yılında başlayan üyelik sürecini takiben 2013 yılı Ekim ayında EAEVE'nin ECOVE komitesi tarafından "Full Approve" olarak kabul edilen bir eğitim sistemi ve alt yapısının olması teorik ve pratik eğitimdeki fiziki imkanlarımızın yeterli olduğunun önemli bir göstergesidir. Ayrıca Anabilim Dallarımızdaki öğretim üyesi ve yardımcı öğretim elemanlarının sayısı ve kalitesi, çoğunluğu yeniliğe açık,

çalışkan, sabırlı ve özverili olarak hizmet vermektedirler.

- Fakültemizin Gıda Tarım ve Hayvancılık Bakanlığı tarafından onaylı Hayvan Hastanesinin olması
- Hayvan hastanesinin donanımı ve EAEVE'nin Kabul ettiği standartlarda vaka sayısı
- Asistanlarımız ve intörn öğrencilerimizin hocaların eşliğinde nöbet tuttıkları ve hastalara 7/24 saat hizmet verdikleri acil klinik hizmetimizin devam etmesi
- Bölge hayvancılığına hizmet eden gezici klinik hizmetimizle daha fazla işletme ve vaka görülmesi.
- Bölge hayvancılığına hizmet eden hayvan ambulansı hizmetimizle vaka sayısının artması.
- Çiftliğimizde çok farklı türlerin yetiştiriciliğinin yapılması ve uygulamalı eğitiminde bu alanların kullanılması.
- Çiftliğimizde üretilen hayvansal hammaddelerin Besin Hijyeni ve Teknolojisi Bölümü önderliğinde Et ve Süt Ürünleri Araştırma Geliştirme ve Uygulama Ünitesinde öğrencilerin katılımı ile kaliteli ve hijyenik ürünlere çevrilerek satışının yapılması.
- Çiftliğimizdeki hayvanların yem ihtiyacının karşılandığı ve fakültemiz tarafından tarım yapılan fakültemize tahsisli 853 bin metrekare tarlamızdaki faaliyetlerin eğitim-öğretim ve bilimsel amaçlı kullanılması
- Gıda Tarım ve Hayvancılık Bakanlığı tarafından onaylı ve 8 anabilim dalımız tarafından hizmet verilen Merkezi Laboratuvarımız.
- Öğrenci uygulamalarında ve bilimsel araştırmalarda kullanılan modern ekipmanlarla donatılmış 32 adet laboratuvarımız
- Kapalı ve açık manejleriyle ve 20 adet pansiyoner atın bulunduğu binicilik tesisimiz

S.3.2.Fakülteadaki mevcut eğitim ve uygulamalarda kullanılan bina, tesis, oda, amfi, dersane, laboratuvar vb. yapıların durumunu belirterek açıklayınız?

C.3.2.

Fiziksel Yapı

Eğitim Alanları Derslikler

Eğitim Alanı	Kapasitesi 0-50	Kapasitesi 51-75	Kapasitesi 76-100	Kapasitesi 101-150	Kapasitesi 151-250	Toplam
Anfi	2					2
Sınıf		1	3	1	1	6
Bilgisayar Lab.	1					1
Diğer Lab.	28	1	1	1		32
Toplam	31	2	4	2	1	40

Sosyal Alanlar

Kantinler ve Kafeteryalar

Kantin Sayısı: 1 Adet

Kantin Alanı: 150 m²

Serbest dinlenme alanları 2 Adet, 90m²

Okul bahçesinde bulunan dinlenme alanlarımız

8 adet kamelya,

15 adet orman bankı,

7 adet sırtlıklı bank ve pervol

Toplantı – Konferans Salonları

	Kapasitesi 0–50	Kapasitesi 51–75	Kapasitesi 76–100
Toplantı Salonu	2	-	-
Konferans Salonu	-	-	1
Toplam	2	-	1

Hizmet Alanları

Akademik Personel Hizmet Alanları

	Sayısı (Adet)	Alanı (m ²)	Kullanan Sayısı (Kişi)
Çalışma Odası	112	2360	112
Toplam	112	2360	112

İdari Personel Hizmet Alanları

	Sayısı (Adet)	Alanı (m ²)	Kullanan Sayısı
Çalışma Odası	7	250	11
Toplam	1	250	11

Ambar Alanları

Ambar Sayısı: 1... Adet

Ambar Alanı: 24... m²

Arşiv Alanları

Arşiv Sayısı: 1... Adet

Arşiv Alanı: 24... m²

S.3.3. Fakültede hayvanlar için hospitalizasyon ve barınma olanakları nelerdir?

C3.3. Hafta içi mesai saatleri içerisinde gelen hasta ile ilgili yapılan işlemleri takiben hasta ya taburcu yada hospitalize edilir. Hayvanlar hastanede yapılan işlemlerin sonuçlanması veya muayane öncesi tutuldukları her hayvan türüne için farklı açık kapalı alanlarımız mevcuttur.

Mesai dışında ve tatillerde hizmet veren acil kliniğimizde hastanın yaşamsal fonksiyonlarını stabilize edecek seviyede ekipman ve ilaçlar bulunmakta, müşahade altına alınmasına karar verilen hayvanlar için tür düzeyinde ayrı barınma odaları ve buralardaki kafeslerde tutulurlar.

S.3.4. Fakülteye ait eğitim-araştırma-uygulama çiftliği veya anlaşmalı olarak eğitim faaliyetine katkı veren hayvancılık işletmesi vs. bulunmakta mıdır?

C3.4. Fakültemizin kampüs alanı içerisinde yaklaşık 200 dönüm üzerine kurulmuş, biyogüvenlik açısından etrafı iki metre yüksekliğinde kafes tel ile çevrilmiş çiftlik arazisi ve içerisinde farklı türlerin yetiştirildiği tesisler bulunmaktadır. Çiftliğimizde 1500m² kapalı alana ve yaklaşık 2000 m² gezinti alanına sahip süt sığırcılığının yapıldığı ve 2 ton kapasiteli soğutma tankı bulunan süt sığırcılığı işletmesi vardır. İki ayrı binadan meydana gelen başlıca Kangal köpeği olmak üzere köpek yetiştiriciliğinin yapıldığı 1500m² kapalı alana sahip köpek yetiştirme istasyonu bulunmaktadır. Koyun yetiştiriciliğinin yapıldığı 600m² açık ve kapalı alan bulunmaktadır. Alternatif kanatlı yetiştiriciliğinin yapıldığı 650m² kapalı alanımız bulunmaktadır. Yumurta tavukçuluğunun yapıldığı ve 600 tavuğumuzun bulunduğu 400m² kapalı alan bulunmaktadır. At yetiştiriciliğinin yapıldığı 160m² kapalı, 1500m² gezinti ve otlama alanının olduğu ve 4 atımızın atçılık tesisimiz, 100m² kapalı alanı ve açık alanı olan 6 adet domuzun bulunduğu domuzculuk ünitesi, 120m² kapalı 300m² açık alanın olduğu alpaka yetiştirme tesisi, 350m² kapalı yemlik binası, silaj çukurları ve deneme tarlalarının bulunduğu alanlar.

Arap, İngiliz ve konkur atlarından oluşan 20 pansiyoner atın barındırıldığı ve kapalı ve açık manevi olan mülkiyeti Selçuk Üniversitesi'ne, işletmesi Fakültemizde ait olan binicilik tesisimiz.

Ayrıca öğrencilerimiz Damızlık sığır yetiştiricileri birliği ile yapılan protokol gereği birliğe kayıtlı çiftliklere özellikle intörn öğrenciler olmak üzere eğitim amaçlı götürülmektedir. Belediye ile barınaklardaki hayvanların tedavisi amacıyla yapılan protokol gereği intörn öğrencilerimiz buralara eğitim amaçlı ziyaret gerçekleştirmektedirler.

S.3.5. Kliniklerde verilen hizmet, eğitim ve uygulama faaliyetleri yönüyle mevcut donanım ve teknik olanaklar nelerdir

C.3.5. Kliniklerimizde Radyoloji, Donanımlı Merkez laboratuvarı, Eczane, Bekleme Salonları, hayvan türlerine göre çok sayıda klinik muayene ve uygulama oda ve salonları, aşı ve enjeksiyon odası, doğumhane, operasyon salonları, yoğun bakım ve rehabilitasyon üniteleri, IVF ünitesi, diş ünitesi, eko muayene salonu, göz ünitesi, görüntüleme merkezi (ultrason, endoskopi), karantina merkezi, her hayvan türüne yönelik hospitalizasyon üniteleri, bulaşıcı hastalıklar için bokslar ve otopsi salonu vardır. Bu merkezler ve üniteler teşhis ve tedavi amaçla kullanıldığı gibi öğrencilerin eğitimi ve uygulamaları içinde kullanılmaktadır. Ayrıca bu alanlar araştırma amaçlı da kullanılmaktadır.

Yorum ve Açıklamalar

Fakültemizin mevcut fiziksel yapısı içerisinde laboratuvarlarımız, çiftliğimiz, hastanemiz, acil kliniğimiz, gıda işleme tesisimiz oldukça yeterlidir. Fakülte içi ve çevresindeki sosyal doku dikkate alındığında, Selçuk Üniversitesi Veteriner Fakültesi öğrencilerin kampus içerisindeki en şanslılarından olduğu söylenebilir.

4. Klinikler

S.4.1. Fakülte kliniklerindeki hasta kayıt ve takip sistemi, klinik-konsültasyon gün ve saatleri hakkında bilgi veriniz?

C.4.1. Hastanemize getirilen hasta hayvanlar ilk olarak intörn öğrenciler eşliğinde ilgili kliniğe yönlendirilir. Hasta sahibinden anemnez alındıktan ve ilgili hasta takip formu doldurulduktan sonra hasta sahibi kayıt işlemleri için hasta kayıt merkezine yönlendirilir. Hasta kayıt görevlisi tarafından hasta sahibi ve hasta hayvan ile ilgili bilgiler klinik merkezi otomasyon sistemine girilir ve hasta için bir protokol numarası verilir. Hastanın türüne göre bir dosya (çiftlik hayvanı için sarı, pet için ise pembe renkli) hasta sahibine verilir. Hasta ile ilgili tüm işlemler protokol numarası doğrultusunda yapılır. Yani teşhis ve tedavi amaçla yapılan işler ilgili kliniklerde tek tek protokol numarası temelinde açılmış olan otomasyon sistemine girilir. Ayrıca hasta ile ilgili yapılmış kan, idrar ve diğer analizle dosyaya konur. Gerekli uygulamalarını takiben hasta ya taburcu yada hospitalize edilir. Hasta sahibi hasta ile ilgili yapılmış olan işlemler doğrultusunda vezneye ücretini makbuz karşılığında peşin veya kredi kartı ile yapar. Hasta ile ilgili bilgiler hem otomasyonda kayıtlı olduğu gibi hem de dosya olarak ta arşivlenir.

Hastanedeki klinik anabilim dalı öğretim üyesi gün içerisinde hem yatan hem de ayakta gelen hastalarla ilgili olarak nöbetçi hekimlerle konsültasyon yaptıkları gibi, aynı zamanda ilgili diğer anabilim dalları ile de konsültasyon yapar.

S.4.2. Fakültede son 3 yıl itibariyle ve tür bazında kliniklere gelen hasta hayvan sayılarını belirtiniz?

C.4.2.

VETERİNER FAKÜLTESİ HAYVAN HASTANESİ KLİNİKLERİNE GELEN TÜRLERE GÖRE HASTA SAYISI

	2012	2013	2014
AT	18	29	41
EŞEK	1	1	-
TAY	1	-	1
SIĞIR	272	187	189
BUZAĞI	534	407	434
DANA	50	27	29
EGZOTİK VE DİĞERLERİ	71	56	78
KEÇİ	30	28	18
OĞLAK	24	22	31
KOYUN	183	72	73
KUZU	39	93	87
LAMA	1	-	1
KEDİ	655	765	899
KÖPEK	1323	1359	1705
DİĞER	1	-	-
TOPLAM	3203	3049	3587

S.4.3. Klinik saha uygulamaları, acil servis, gezici klinik ve hayvan nakillerinde kullanılan araçlar hakkında bilgi veriniz?

C.4.3. Hasta hayvanlar hayvan sahiplerinin araçları ile hastanemize getirildiği gibi, hastanemiz bünyesinde hem çiftlik (at, sığır, koyun keçi. vs) hem de küçük hayvanlar için olmak üzere iki adet modern, donanımlı hasta nakil aracı bulunmaktadır. Hastaneye hasta nakil işlemleri genellikle gün içerisinde yapılmakta olup, acil durumlarda hastalar mesai dışında da hastanemize getirilmektedir. Çünkü hastanemiz 7/24 saat hizmet vermektedir. Ayrıca öğrencilerimizin klinik saha uygulamalarını yapabilmeleri için bir adet minibüsümüz olmakla birlikte, gerektiğinde rektörlükten de araç istenmekte ve öğrencilerimizin taşınması sağlanmaktadır.

S.4.4. Fakülte içi ve dışı klinik aktiviteleri, tanı-teşhis ve tedavi amaçlı birimler, uygulamalar ve imkânları açıklayınız?

C.4.4. Acil klinik; mesai dışında ve tatillerde hizmet vermektedir. Hastanın yaşamsal fonksiyonlarını stabilize edecek seviyede ekipman ve ilaçlar bulunmaktadır.

Cerrahi, İç hastalıkları ve Doğum anabilim dalları hem hastaneye getirilen hastaların muayene, teşhis ve tedavisini yapmakla birlikte, gerektiğinde mobil klinik hizmeti de vermektedir. Ayrıca Suni tohumlama ABD ise androloji (hayvan türlerinde sperma motilite ve kalitesi..vs) ve embiryo çalışmalarını yapmakta ve bu aktivitelere eğitim amaçlı olarak öğrencileri de dahil etmektedir. Ayrıca bu anabilim dalı hayvancılık işletmelerine öğrencileri götürerek suni tohumla ve diğer uygulamaları da göstermektedir.

Kliniklerimizde Radyoloji, Donanımlı Merkez laboratuvarı, Eczane, Bekleme Salonları, hayvan türlerine göre çok sayıda klinik muayene ve uygulama oda ve salonları, aşı ve enjeksiyon odası, doğumhane, operasyon salonları, yoğun bakım ve rehabilitasyon üniteleri, IVF ünitesi, diş ünitesi, eko muayene salonu, göz ünitesi, görüntüleme merkezi (ultrason, endoskopi), karantina merkezi, her hayvan türüne yönelik hospitalizasyon üniteleri, bulaşıcı hastalıklar için bokslar ve otopsi salonu vardır. Bu merkezler ve üniteler teşhis ve tedavi amaçla kullanıldığı gibi öğrencilerin eğitimi ve uygulamaları içinde kullanılmaktadır. Ayrıca bu alanlar araştırma amaçlı da kullanılmaktadır.

S.4.5. Son 3 yıl için gelen hayvan türüne göre (kanatlı, at, sığır, koyun, keçi, tavşan, kedi, köpek vb.) Fakültede yapılan toplam yıllık nekropsi sayılarını veriniz?

C.4.5.

2012 Yılı Hayvan Türlerine Göre Nekropsi sayıları

Nekropsi			
At	-	Tay	1
Sığır	12	Buzağı	84
Koyun	33	Kuzu	116
Keçi	13	Oğlak	15
Köpek	16		
Kedi	9		
Kanatlı	64		
Maymun	1		
	Toplam: 364		
Biyopsi			
Köpek	22		
Kedi	6		
Sığır	7		
	Toplam: 35		
Organ Muayenesi			
Sığır	13		
Koyun	12		
Kuzu	1		
Keçi	5		
Köpek	2		
Buzağı	9		
Kanatlı	8		
Tay	2		
	Toplam: 52		
	GENEL TOPLAM: 451		

2013 Yılı Hayvan Türlerine Göre Nekropsi sayıları

Nekropsi			
At	1	Tay	1
Sığır	15	Buzağı	66
Koyun	24	Kuzu	90
Keçi	5	Oğlak	23
Köpek	21	Rat	2
Kedi	2	Fare	1
Kanatlı	3	Balık	1
Tilki	1	Toklu	3
Çebiç	2		
	Toplam: 261		
Biyopsi			
Köpek	10		
Buzağı	4		
Kedi	1		
	Toplam: 15		
Organ Muayenesi			
Sığır	28		
Koyun	3		
Kuzu	1		
Keçi	-		
Köpek	-		
Buzağı	4		
Kanatlı	1		
Tay	1		
At	1		
Oğlak	1		
Tavşan			
	Toplam: 40		
	GENEL TOPLAM: 316		

2014 Yılı Hayvan Türlerine Göre Nekropsi sayıları

Nekropsi			
At	1	Tay	
Sığır	10	Buzağı	75
Koyun	26	Kuzu	71
Keçi	10	Oğlak	26
Köpek	24	Tavşan	4
Kedi	7	Alpaka	1
Kanatlı	81	Balık	-
Tilki	-	Toklu	3
Çebiç	-		
Toplam: 339			
Biyopsi			
Köpek	10		
Buzağı	1		
Kedi	4		
Sığır	2		
Toplam: 53			
Organ Muayenesi			
Sığır	4		
Koyun	5		
Kuzu	5		
Keçi	3		
Köpek	1		
Buzağı	3		
Kanatlı	2		
Tay	1		
At	-		
Oğlak	-		
Tavşan	23		
Toplam: 47			
GENEL TOPLAM: 419			

Yorum ve Açıklamalar

Klinik uygulamalar bakımından Fakültemiz hayvan hastanesi ve acil kliniği, hasta sayısı, farklı türlerin teşhis ve tedavilerinin yapılması, klinik alt yapı ve ekipmanları bakımından yeterlidir. Kampüsün şehir merkezine ve hayvancılık bölgelerinden uzak olması dolayısıyla öğretim elemanları ve öğrencilerle birlikte yapılan gezici klinik hizmeti, ambulans hizmeti verilmesi öğrenci eğitimimizde önemli kazançlarımızdır. Patolojik olarak nekropsi, biyopsi ve organ muayenesi de öğrenci eğitiminde verilmesi gereken standart seviyelerin üzerindedir.

5. Kütüphane ve Bilgi Kaynakları

S.5.1. Fakültedeki mevcut kütüphane hizmetleri ve personel yapısı hakkında bilgi aktarınız?

C.5.1. Selçuk Üniversitesindeki Fakültelerin kendilerine ait kütüphaneleri yoktur. Bunun yerine, 8000m² kullanım alanı olan 2 katlı 775 kişilik oturma kapasitesi olan bir üniversite merkez kütüphanesi kullanılmaktadır. Kütüphanede 2000m² genel okuma alanı ve Veterinerlikle ilgili kaynakların bulunduğu kısımda 64 okuma yeri bulunmaktadır. Her gün 4,000 kişi tarafından ziyaret edilen Üniversite kütüphanesinde internet bağlantısına sahip 22 bilgisayar bulunmaktadır ve ayrıca 16 bilgisayar kütüphanedeki kaynaklar hakkında bilgi edinmek için kullanılmaktadır.

S.5.2. Fakülte kütüphanesindeki basılı ve elektronik ortamdaki kitap, dergi vs. sayıları ve abonelikler hakkında bilgi veriniz?

C.5.2. Üniversite kütüphanesi 44.734 (tam metin) 58.991 (özet) online bilimsel dergiye abonedir ve öğrencilerin ücretsiz olarak kullanabildikleri kablosuz internet bağlantısı sayesinde bu dergilere kampusun her yerinden ulaşabilmektedir. 150.609 basılı kitap, 3.130.146 elektronik kitap, 2.700.000 elektronik tez, 440 süreli yayın 3.213 görsel ve işitsel medya bulunmaktadır.

Veterinerlik kısmı 900 kitap (büyük oranda yüksek akademik standartlarda uluslar arası ders kitaplarını da içeren) barındırmaktadır ve akademik personel ve öğrencilerin talepleri doğrultusunda daha çok kitabın satın alınabilmesi için büyük bir bütçe ayrılmıştır.

S.5.3. Kütüphane hizmetlerine erişim ve faydalanma kurallarını açıklayınız?

C.5.3. Öğrenciler bu kitapları kütüphanede okuyabilmekte veya evde çalışmak üzere ödünç alabilmektedirler. Kütüphanedeki her bir eser bir veri tabanında kataloglanmıştır ve kütüphane personeli her zaman yardıma hazırdır. Kütüphane hafta boyunca (akşamlar da dahil olmak üzere), hafta sonları ve tatillerde de hafta içleri açıktır. Öğrenciler bilgi teknolojileri konusunda eğitilmektedir ve ayrıca isteyen öğrenciler kütüphanede bibliyografik kaynakların kullanımı üzerine bir ücretsiz kurs alabilmekte, isteyenlere teorik ve pratik temel bilgiler verilmektedir.

Ayrıca, kampüste tüm öğrencilerin yararlanabildiği internet bağlantısına sahip 780 bilgisayarın bulunduğu 2003 yılında kurulmuş bir bilgisayar merkezi vardır. Öğrenciler arasında çok popüler olmasına rağmen, her zaman yeterli sayıda bilgisayarın kullanıma açık olması nedeniyle bilgisayar merkezi öğrencilerin taleplerine yanıt verebilmektedir. Buna ek olarak, veteriner fakültesi öğrencilerinin yaklaşık %60 lık bir bölümünün evlerinde kendilerine ait bir kişisel ve ya dizüstü bilgisayarı vardır. Fakültede öğrencilerin iki adet küçük bilgisayar odaları bulunmaktadır. Her akademik personel için üniversite tarafından ücretsiz verilmiş bir lap-top

bilgisayar bulunmaktadır. Fakültede “E-öğrenme” olanakları henüz yoktur. Bazı dersler çevrimiçi olarak izlenebilmektedir, fakat sanal öğrenme ortamı sistemi mevcut değildir. Öğrenciler gün içerisinde kimi zaman teorik derslerden (bankada veya başka bir kurumdaki işleri nedeniyle) devamsızlık yapmak istemektedirler, fakat kaçıracakları teorik dersi kendilerine uygun bir zamanda öğrenebilmeleri için alternatif bir araç yoktur.

Yorum ve Açıklamalar

Hem kütüphane hem de Bilgisayar Merkezi veteriner fakültesi öğrencileri tarafından iyi bir şekilde kullanılmaktadır. Öğrenciler kimlik kartlarını kullanarak düzenli ve devamlı kullanıcı olarak kaydolabilmekte veya gerektiğinde kısa süreli kullanım için kayıt yaptırabilmektedirler. Kütüphane bilgisayar kayıtları 450 veteriner fakültesi öğrencisinin düzenli ve devamlı kullanıcı olarak kayıtlı olduğunu göstermiştir. Fakültemizde bilgi teknolojileri eğitimi (temel bilgisayar bilimleri) dersi seçmeli olarak okutulmaktadır.

6. Fakülte Yapısı ve Akademik Personel

S.6.1.Fakültenin en son Eğitim-Öğretim Yılı Güz ve Bahar Dönemlerine ait ders programları ve akademik takvimlerini bildiriniz?

C.6.1.

2014-2015 EĞİTİM- ÖĞRETİM YILI GÜZ DÖNEMİ DERS PROGRAMI (Düzenleme: 02.09.2014)

1-A	PAZARTESİ	SALI	ÇARŞAMBA	PERŞEMBE	CUMA
08:30-09:15	Anatomi-I Derslik	Anatomi-I-P	Yabancı Dil D4	Türk Dili D4	
09:30-10:15	Anatomi-I Derslik	Anatomi-I-P	Yabancı Dil D4	Türk Dili D4	
10:30-11:15	Anatomi-I Derslik	Anatomi-I-P	A.İ.İ.T D4	OrganikKimya-P (LAB-B)	
11:30-12:15		Anatomi-I-P	A.İ.İ.T D4	OrganikKimya-P (LAB-B)	
13:30-14:15	Medikal Fizik D4	Organik Kimya D4	Vet Hek. Tar ve Deont D2		
14:30-15:15	Medikal Biyoloji D4	Organik Kimya D4			
15:30-16:15			Seçmeli		
16:30-17:15					

1-B	PAZARTESİ	SALI	ÇARŞAMBA	PERŞEMBE	CUMA
08:30-09:15	Organik Kimya D3		A.İ.İ.T D3	OrganikKimya-P (LAB-B)	
09:30-10:15	Organik Kimya D3		A.İ.İ.T D3	OrganikKimya-P (LAB-B)	
10:30-11:15	Medikal Biyoloji D3		Yabancı Dil D3	Türk Dili D4	
11:30-12:15	Medikal Fizik D3		Yabancı Dil D3	Türk Dili D4	
13:30-14:15	Anatomi-I Derslik	Anatomi-I-P			
14:30-15:15	Anatomi-I Derslik	Anatomi-I-P	Vet Hek. Tar ve Deont. D2		
15:30-16:15	Anatomi-I Derslik	Anatomi-I-P	Seçmeli		
16:30-17:15		Anatomi-I-P			

2-A	PAZARTESİ	SALI	ÇARŞAMBA	PERŞEMBE	CUMA
08:30-09:15		Biyokimya-II D1	Biyokimya-II-P (LAB-B)	Embriyoloji D1	
09:30-10:15		Biyokimya-II D1	Biyokimya-II-P (LAB-B)	Histoloji-II D1	
10:30-11:15		Biyokimya-II D1	Biyokimya-II-P (LAB-B)	Histoloji-II D1	
11:30-12:15	Topog. Anatomi Derslik	Hayvan Gönenci D1	Biyokimya-II-P (LAB-B)	Seçmeli	
13:30-14:15	Parazitoloji D1	Parazitoloji-P (LAB-A)	Fizyoloji-II-P (LAB-A)	Topog Anatomi-P	
14:30-15:15	Fizyoloji-II D1	Parazitoloji-P (LAB-A)	Fizyoloji-II-P (LAB-A)	Topog Anatomi-P	
15:30-16:15	Fizyoloji-II D1	Hayvan Davranışları D1		Histoloji-II-P (LAB-A)	
16:30-17:15	Fizyoloji-II D1			Histoloji-II-P (LAB-A)	

2-B	PAZARTESİ	SALI	ÇARŞAMBA	PERŞEMBE	CUMA
08:30-09:15	Fizyoloji-II D2		Histoloji-II D2	Topog. Anatomi Derslik	
09:30-10:15	Fizyoloji-II D2		Histoloji-II D2	Topog Anatomi-P	
10:30-11:15	Fizyoloji-II D2	Parazitoloji-P (LAB-A)	Fizyoloji-II-P (LAB-A)	Topog Anatomi-P	
11:30-12:15	Parazitoloji D2	Parazitoloji-P (LAB-A)	Fizyoloji-II-P (LAB-A)	Seçmeli	
13:30-14:15	Biyokimya-II D2	Embriyoloji D2	Biyokimya-II-P (LAB-B)	Histoloji-II-P (LAB-A)	
14:30-15:15	Biyokimya-II D2	Hayvan Davranışları D2	Biyokimya-II-P (LAB-B)	Histoloji-II-P (LAB-A)	
15:30-16:15	Biyokimya-II D2	Hayvan Gönenci D2	Biyokimya-II-P (LAB-B)		
16:30-17:15			Biyokimya-II-P (LAB-B)		

3-A	PAZARTESİ	SALI	ÇARŞAMBA	PERŞEMBE	CUMA
08:30-09:15		Klinik (Cer-Doğ- İç Hast)		Patoloji-II-P (LAB-A)	Hayvan Besleme-P
09:30-10:15	Anesteziyoloji ve Reanim D4	Klinik (Cer-Doğ- İç Hast)	Mikrobiyoloji-II D6	Patoloji-II-P (LAB-A)	Hayvan Besleme-P
10:30-11:15	Patoloji-II D1	Klinik (Cer-Doğ- İç Hast)	Mikrobiyoloji-II- P	Protozooloji D3	Protozooloj-P (LAB-A)
11:30-12:15	Patoloji-II D1	Klinik (Cer-Doğ- İç Hast)	Mikrobiyoloji-II- P	Protozooloji D3	Protozooloj-P (LAB-A)
13:30-14:15	Mikrobiyoloji-II Anfi B	Farmakoloji-I D3	Viroloji-II D3	Şirurji-I D3	Klinik (Cer-Doğ- İç Hast)
14:30-15:15	Mikrobiyoloji-II Anfi B	Farmakoloji-I D3	Viroloji-II D3	Şirurji-I D3	Klinik (Cer-Doğ- İç Hast)
15:30-16:15	Hayvan Besleme D4	Farmakoloji-I-P (LAB-B)	Seçmeli Ders	Viroloji-II-P (LAB-B)	Klinik (Cer-Doğ- İç Hast)
16:30-17:15	Hayvan Besleme D4	Farmakoloji-I-P (LAB-B)		Viroloji-II-P (LAB-B)	Klinik (Cer-Doğ- İç Hast)
3-B	PAZARTESİ	SALI	ÇARŞAMBA	PERŞEMBE	CUMA
08:30-09:15	Hayvan Besleme D6	Patoloji-II D3	Mikrobiyoloji-II D6	Protozooloji D3	Klinik (Cer-Doğ- İç Hast)
09:30-10:15	Hayvan Besleme D6	Patoloji-II D3	Şirurji-I Anfi B	Protozooloji D3	Klinik (Cer-Doğ- İç Hast)
10:30-11:15	Viroloji-II D6	Mikrobiyoloji-II D3	Şirurji-I Anfi B	Patoloji-II-P (LAB-A)	Klinik (Cer-Doğ- İç Hast)
11:30-12:15	Viroloji-II D6	Mikrobiyoloji-II D3	Anesteziyoloji ve Reanim Anfi B	Patoloji-II-P (LAB-A)	Klinik (Cer-Doğ- İç Hast)
13:30-14:15	Farmakoloji-I D6	Klinik (Cer-Doğ- İç Hast)	Mikrobiyoloji-II- P	Viroloji-II-P (LAB-B)	Protozooloj-P (LAB-A)
14:30-15:15	Farmakoloji-I D6	Klinik (Cer-Doğ- İç Hast)	Mikrobiyoloji-II- P	Viroloji-II-P (LAB-B)	Protozooloj-P (LAB-A)
15:30-16:15	Farmakoloji-I- P (LAB-B)	Klinik (Cer-Doğ- İç Hast)	Seçmeli Ders		Hayvan Besleme-P
16:30-17:15	Farmakoloji-I- P (LAB-B)	Klinik (Cer-Doğ- İç Hast)			Hayvan Besleme-P

3-C	PAZARTESİ	SALI	ÇARŞAMBA	PERŞEMBE	CUMA
08:30-09:15	Mikrobiyoloji-II D-6	Protozooloji D-6	Klinik (Cer-Doğ- İç Hast)	Farmakoloji-I D6	Protozooloj-P (LAB-A)
09:30-10:15	Mikrobiyoloji-II D-6	Protozooloji D-6	Klinik (Cer-Doğ- İç Hast)	Farmakoloji-I D6	Protozooloj-P (LAB-A)
10:30-11:15	Mikrobiyoloji-II- P	Patoloji-II D6	Klinik (Cer-Doğ- İç Hast)	Viroloji-II D6	Hayvan Besleme-P
11:30-12:15	Mikrobiyoloji-II- P	Patoloji-II D6	Klinik (Cer-Doğ- İç Hast)	Viroloji-II D6	Hayvan Besleme-P
13:30-14:15	Şirurji-I D-6	Hayvan Besleme D6	Anesteziyoloji ve Reanim Anfi B	Klinik (Cer-Doğ- İç Hast)	Viroloji-II-P (LAB-B)
14:30-15:15	Şirurji-I D-6	Hayvan Besleme D6		Klinik (Cer-Doğ- İç Hast)	Viroloji-II-P (LAB-B)
15:30-16:15		Patoloji-II-P (LAB-A)	Seçmeli Ders	Klinik (Cer-Doğ- İç Hast)	Farmakoloji-I-P (LAB-B)
16:30-17:15		Patoloji-II-P (LAB-A)	Mikrobiyoloji-II D6	Klinik (Cer-Doğ- İç Hast)	Farmakoloji-I-P (LAB-B)

4-A	PAZARTESİ	SALI	ÇARŞAMBA	PERŞEMBE	CUMA
08:30-09:15	Klinik (Cer-Doğ- İç Hast)	Çevre Sağlığı ve Toksikoloji D2	Klinik (Cer-Doğ- İç Hast)	Kanatlı Hay. Hast. D6	Seçmeli Ders
09:30-10:15	Klinik (Cer-Doğ- İç Hast)	Çevre Sağlığı ve Toksikoloji D2	Klinik (Cer-Doğ- İç Hast)	Kanatlı Hay. Hast. D6	
10:30-11:15	Klinik (Cer-Doğ- İç Hast)	İç Hast.-II Anfi B	Klinik (Cer-Doğ- İç Hast)	Besin Hijyeni D6	Vet. Hekim Halk Sağ. D4
11:30-12:15	Klinik (Cer-Doğ- İç Hast)	İç Hast.-II Anfi B	Klinik (Cer-Doğ- İç Hast)	Besin Hijyeni D6	Vet. Hekim Halk Sağ. D4
13:30-14:15	Şirurji-II D3	İç Hast.-II Anfi B	Doğum-I D4	Dölerme ve Suni D4	Besin Hijyeni-P
14:30-15:15	Şirurji-II D3	Nekropsi Anfi B	Doğum-I D4	Dölerme ve Suni D4	Besin Hijyeni-P
15:30-16:15			Nekropsi-P	Dölerme ve Suni D4	Kanatlı Hay. Hast-P
16:30-17:15			Nekropsi-P		Kant. Hay. Hast-P

4-B	PAZARTESİ	SALI	ÇARŞAMBA	PERŞEMBE	CUMA
08:30-09:15		Şirurji-II D4	Nekropsi D1	Klinik (Cer-Doğ- İç Hast)	Seçmeli Ders
09:30-10:15		Şirurji-II D4	İç Hast.-II D1	Klinik (Cer-Doğ- İç Hast)	Dölerme ve Suni Toh D1
10:30-11:15		Doğum-I D4	İç Hast.-II D1	Klinik (Cer-Doğ- İç Hast)	Dölerme ve Suni Toh D1
11:30-12:15		Doğum-I D4	İç Hast.-II D1	Klinik (Cer-Doğ- İç Hast)	Dölerme ve Suni Toh D1
13:30-14:15	Klinik (Cer-Doğ- İç Hast)	Vet. Hekim Halk Sağ. D1	Nekropsi-P	Besin Hijyeni D1	Kanatlı Hay. Hast-P
14:30-15:15	Klinik (Cer-Doğ- İç Hast)	Vet. Hekim Halk Sağ. D1	Nekropsi-P	Besin Hijyeni D1	Kanatlı Hay. Hast-P
15:30-16:15	Klinik (Cer-Doğ- İç Hast)		Çevre Sağlığı ve Toksikoloji D1	Kanatlı Hay. Hast. D1	Besin Hijyeni-P
16:30-17:15	Klinik (Cer-Doğ- İç Hast)		Çevre Sağlığı ve Toksikoloji D1	Kanatlı Hay. Hast. D1	Besin Hijyeni-P

2014-2015 EĞİTİM- ÖĞRETİM YILI BAHAR DÖNEMİ DERS PROGRAMI

SINIF: 1-A	PAZARTESİ	SALI	ÇARŞAMBA	PERŞEMBE	CUMA
08:30-09:15	SEÇMELİ D3	ANATOMİ-II (PRATİK)	HİSTOLOJİ-I (PRATİK)	A.İ.I.T. D5	
09:30-10:15	ANATOMİ-II D3	ANATOMİ-II (PRATİK)	HİSTOLOJİ-I (PRATİK)	A.İ.I.T. D5	BIYOKİMYA-I
10:30-11:15	ANATOMİ-II D3	ANATOMİ-II (PRATİK)	BIYOİSTATİSTİK D4	BIYOİSTATİSTİK (PRATİK)	BIYOKİMYA-I
11:30-12:15	ANATOMİ-II D3	ANATOMİ-II (PRATİK)		BIYOİSTATİSTİK (PRATİK)	BIYOKİMYA-I
////////////////	////////////////	////////////////	////////////////	////////////////	
13:30-14:15	HİSTOLOJİ-I		FİZYOLOJİ-I D3	FİZYOLOJİ-I (PRATİK)	BIYOKİMYA-I (PRATİK)
14:30-15:15	HİSTOLOJİ-I		FİZYOLOJİ-I	FİZYOLOJİ-I (PRATİK)	BIYOKİMYA-I (PRATİK)
15:30-16:15			FİZYOLOJİ-I	YABANCI DİL D5	TÜRK DİLİ D5
16:30-17:15				YABANCI DİL D5	TÜRK DİLİ D5

SINIF: 1-B	PAZARTESİ	SALI	ÇARŞAMBA	PERŞEMBE	CUMA
08:30-09:15	SEÇMELİ				
09:30-10:15	FİZYOLOJİ-I	BIYOKİMYA-I	BIYOİSTATİSTİK D4		
10:30-11:15	FİZYOLOJİ-I	BIYOKİMYA-I	HİSTOLOJİ-I (PRATİK)	A.İ.I.T. D5	
11:30-12:15	FİZYOLOJİ-I D4	BIYOKİMYA-I	HİSTOLOJİ-I (PRATİK)	A.İ.I.T. D5	
////////////////	////////////////	////////////////	////////////////	////////////////	////////////////
13:30-14:15	YABANCI DİL D5	ANATOMİ-II D4	ANATOMİ-II (PRATİK)	BIYOİSTATİSTİK (PRATİK)	TÜRK DİLİ D5
14:30-15:15	YABANCI DİL D5	ANATOMİ-II D4	ANATOMİ-II (PRATİK)	BIYOİSTATİSTİK (PRATİK)	TÜRK DİLİ D5
15:30-16:15	HİSTOLOJİ-I D4	ANATOMİ-II D4	ANATOMİ-II (PRATİK)	FİZYOLOJİ-I (PRATİK)	BIYOKİMYA-I (PRATİK)
16:30-17:15	HİSTOLOJİ-I D4		ANATOMİ-II (PRATİK)	FİZYOLOJİ-I (PRATİK)	BIYOKİMYA-I (PRATİK)

SINIF: 2-A	PAZARTESİ	SALI	ÇARŞAMBA	PERŞEMBE	CUMA
08:30-09:15	KLİNİK	HELMİNTOLOJİ D1		SEÇMELİ D1	PATOLOJİ-I (PRATİK)
09:30-10:15	KLİNİK	HELMİNTOLOJİ D1	MİKROBİYOLOJİ- I	VİROLOJİ-I D1	PATOLOJİ-I (PRATİK)
10:30-11:15	KLİNİK	DIŞ HAST. GİRİŞ	PATOLOJİ-I D1	GENEL İÇ HAST	VİROLOJİ-I (PRATİK)
11:30-12:15	KLİNİK	DIŞ HAST. GİRİŞ	PATOLOJİ-I D1	GENEL TEDAVİ	VİROLOJİ-I (PRATİK)
////////////////	////////////////	////////////////	////////////////	////////////////	////////////////
13:30-14:15	YEMLER TEK.	ZOOTEKNİ-II D1	GENETİK D1	ZOOTEKNİ- II	MİKROBİYOLOJİ- I
14:30-15:15	YEMLER TEK.	ZOOTEKNİ-II D1	GENETİK D1	ZOOTEKNİ- II	MİKROBİYOLOJİ- I
15:30-16:15	YEMLER TEK.	ZOOTEKNİ-II D1			HELMİNTOLOJİ (PRATİK)
16:30-17:15	YEMLER TEK.				HELMİNTOLOJİ (PRATİK)

SINIF: 2-B	PAZARTESİ	SALI	ÇARŞAMBA	PERŞEMBE	CUMA
08:30-09:15		YEMLER TEK.		SEÇMELİ D1	GENETİK D2
09:30-10:15	ZOOTEKNİ-II D2	YEMLER TEK.		HELMİNTOLOJİ D2	GENETİK D2
10:30-11:15	ZOOTEKNİ-II D2	YEMLER TEK.	DIŞ HAST. GİRİŞ	HELMİNTOLOJİ D2	PATOLOJİ-I (PRATİK)
11:30-12:15	ZOOTEKNİ-II D2	YEMLER TEK.	DIŞ HAST. GİRİŞ	VİROLOJİ-I D2	PATOLOJİ-I (PRATİK)
////////////////	////////////////	////////////////	////////////////	////////////////	////////////////
13:30-14:15	MİKROBİYOLOJİ- I	GENEL İÇ HAST.	KLİNİK	PATOLOJİ-I D2	HELMİNTOLOJİ (PRATİK)
14:30-15:15	ZOOTEKNİ-II (PRATİK)	GENEL TEDAVİ	KLİNİK	PATOLOJİ-I D2	HELMİNTOLOJİ (PRATİK)
15:30-16:15	ZOOTEKNİ-II (PRATİK)		KLİNİK	VİROLOJİ-I (PRATİK)	MİKROBİYOLOJİ- I
16:30-17:15			KLİNİK	VİROLOJİ-I (PRATİK)	MİKROBİYOLOJİ- I

SINIF: 3-A	PAZARTESİ	SALI	ÇARŞAMBA	PERŞEMBE	CUMA
08:30-09:15		KLİNİK	D3	PATOLOJİ-III (PRATİK) LAB-A	
09:30-10:15	SU ÜRÜNLERİ D1	KLİNİK	D3	PATOLOJİ-III (PRATİK) LAB-A	
10:30-11:15	İÇ HAST.-I D1	KLİNİK	HAYVAN ISLAHI D3	RADYOLOJİ D3	BES.BOZ.MET. HAST. D1
11:30-12:15	İÇ HAST.-I D1	KLİNİK	HAYVAN ISLAHI D3	D3	İMMUNOLOJİ D6
////////////////	////////////////	////////////////		////////////////	////////////////
13:30-14:15	FARMAKOLOJİ- II D1	ENTOMOLOJİ D6	FARMAKOLOJİ- II (PRATİK) LAB-B	İMMUNOLOJİ (PRATİK)	KLİNİK
14:30-15:15	PATOLOJİ-III D1	FARMAKOLOJİ- II D6	FARMAKOLOJİ- II (PRATİK) LAB-B	İMMUNOLOJİ (PRATİK)	KLİNİK
15:30-16:15	PATOLOJİ-III D1	FARMAKOLOJİ- II D6	ENTOMOLOJİ (PRATİK) LAB-A	D4	KLİNİK
16:30-17:15	PATOLOJİ-III D1	SEÇMELİ D6	ENTOMOLOJİ (PRATİK) LAB-A		KLİNİK

SINIF: 3-B	PAZARTESİ	SALI	ÇARŞAMBA	PERŞEMBE	CUMA
08:30-09:15	İÇ HAST.-I D2		KLİNİK		D4
09:30-10:15	İÇ HAST.-I D2		KLİNİK	RADYOLOJİ D3	HAYVAN ISLAHI D4
10:30-11:15	SU ÜRÜNLERİ D6	ENTOMOLOJİ D6	KLİNİK	PATOLOJİ-III (PRATİK) LAB-A	HAYVAN ISLAHI D4
11:30-12:15		FARMAKOLOJİ- II D6	KLİNİK	PATOLOJİ-III (PRATİK) LAB-A	BES.BOZ.MET. HAST D1
////////////////	////////////////	////////////////		////////////////	////////////////
13:30-14:15	KLİNİK	PATOLOJİ-III D3	ENTOMOLOJİ (PRATİK)	İMMUNOLOJİ D3	FARMAKOLOJİ- II D1
14:30-15:15	KLİNİK	PATOLOJİ-III D3	ENTOMOLOJİ (PRATİK)	İMMUNOLOJİ (PRATİK)	FARMAKOLOJİ- II D1
15:30-16:15	KLİNİK	PATOLOJİ-III D3	FARMAKOLOJİ- II LAB-B	İMMUNOLOJİ (PRATİK)	D3
16:30-17:15	KLİNİK	SEÇMELİ	FARMAKOLOJİ- II (PRATİK)		D3

SINIF: 3-C	PAZARTESİ	SALI	ÇARŞAMBA	PERŞEMBE	CUMA
08:30-09:15	SU ÜRÜNLERİ D6	PATOLOJİ-III (PRATİK)	FARMAKOLOJİ- II	KLİNİK	
09:30-10:15	PATOLOJİ-III D6	PATOLOJİ-III (PRATİK I)	FARMAKOLOJİ- II	KLİNİK	
10:30-11:15	PATOLOJİ-III D5	HAYVAN ISLAHI D2	FARMAKOLOJİ- II	KLİNİK	
11:30-12:15	PATOLOJİ-III D5	HAYVAN ISLAHI D2	İMMUNOLOJİ D6	KLİNİK	
////////////////	////////////////	////////////////	////////////////	////////////////	////////////////
13:30-14:15	İÇ HAST.-I D6	İMMUNOLOJİ (PRATİK)	KLİNİK	RADYOLOJİ D6	
14:30-15:15	İÇ HAST.-I D6	İMMUNOLOJİ (PRATİK)	KLİNİK	ENTOMOLOJİ D6	
15:30-16:15	FARMAKOLOJİ- II	BES.BOZ.MET. HAST	KLİNİK	ENTOMOLOJİ (PRATİK)	
16:30-17:15	FARMAKOLOJİ- II	SEÇMELİ	KLİNİK	ENTOMOLOJİ (PRATİK)	

SINIF: 4-A	PAZARTESİ	SALI	ÇARŞAMBA	PERŞEMBE	CUMA
08:30-09:15	EPİDEMİYOLOJİ		ET MUAYENESİ (PRATİK)	SÜT MUA.TEK (PRATİK)	KLİNİK
09:30-10:15	EPİDEMİYOLOJİ	ADLİ TIP D3	ET MUAYENESİ	SÜT MUA.TEK	KLİNİK
10:30-11:15	MESLEKİ ETİK VHM Anfi B	AYAK HAST. D3	ET MUAYENESİ (PRATİK)	SÜT MUA.TEK D4	KLİNİK
11:30-12:15	MEME SAĞLIĞI Anfi B	AYAK HAST. D3	ET MUAYENESİ (P)	SÜT MUA.TEK	KLİNİK
////////////////	////////////////	////////////////	////////////////		////////////////
13:30-14:15	HAY.İŞL.EKO.	KLİNİK	ET MUAYENESİ	DOĞUM-II	İÇ HAST.-III
14:30-15:15	HAY.İŞL.EKO. D4	KLİNİK	ET MUAYENESİ	DOĞUM-II D4	İÇ HAST.-III D4
15:30-16:15	ORTOPEDİ VE TRAVMATOLOJİ	KLİNİK	ET MUAYENESİ D2	DOĞUM-II D4	İÇ HAST.-III D4
16:30-17:15	ORTOPEDİ VE TRAVMATOLOJİ	KLİNİK			SEÇMELİ D4

SINIF: 4-B	PAZARTESİ	SALI	ÇARŞAMBA	PERŞEMBE	CUMA
08:30-09:15	KLİNİK	İÇ HAST.-III Anfi B	EPİDEMİYOLOJİ Anfi B	HAY.İŞL.EKO. D4	ET MUAYENESİ (PRATİK)
09:30-10:15	KLİNİK	İÇ HAST.-III Anfi B	EPİDEMİYOLOJİ Anfi B	HAY.İŞL.EKO. D4	ET MUAYENESİ (PRATİK)
10:30-11:15	KLİNİK	İÇ HAST.-III Anfi B	AYAK HAST Anfi B	MEME SAĞLIĞI Anfi B	ET MUAYENESİ (PRATİK)
11:30-12:15	KLİNİK	ADLİ TIP D2	AYAK HAST Anfi B	.	ET MUAYENESİ (PRATİK)
////////////////	////////////////	////////////////	////////////////		////////////////
13:30-14:15	SÜT MUA.TEK	ORTOPEDİ VE TRAVMATOLO	DOĞUM-II	KLİNİK	ET MUAYENESİ
14:30-15:15	SÜT MUA.TEK	ORTOPEDİ VE TRAVMATOLOJ	DOĞUM-II	KLİNİK	ET MUAYENESİ
15:30-16:15	SÜT MUA.TEK (PRATİK)	MESLEKİ ETİK VHM	DOĞUM-II	KLİNİK	ET MUAYENESİ
16:30-17:15	SÜT MUA.TEK (PRATİK)			KLİNİK	SEÇMELİ D2

SELÇUK ÜNİVERSİTESİ VETERİNER FAKÜLTESİ
2014-2015
AKADEMİK TAKVİMİ

GÜZ YARIYILI	(02-06 Eylül 2014)
Yeni Kayıt	11-15 Ağustos 2014
Selçuk Üniversitesine Yatay Geçiş başvurusu yapan öğrencilerin Hazırlık Sınıfı Yabancı Dil Yeterlilik Sınavı	01 Eylül 2014 Saat 10.00
Kayıt Yenileme	08-19 Eylül 2014
Danışman Onayları	08-23 Eylül 2014
Dersler	08 Eylül 2014-26 Aralık 2014
Zorunlu yabancı dil muafiyet sınavı	22 Eylül 2014 saat 10.00
Ders Ekleme-Bırakma,	24-25 Eylül 2014
Mazeretli Geç Kayıtlar için son başvuru tarihi	13 Ekim 2014
Ara sınav	15-30 Kasım 2014
Genel Sınav	29 Aralık- 11 Ocak 2015
Bütünleme	19 Ocak-25 Ocak 2015
Vehip (intörn) Programı	11 Ağustos 2014-02 Ocak 2015
Vehip (intörn) Telafi Programı	05 Ocak-06 Şubat 2015
BAHAR YARIYILI	
Kayıt Yenileme	02-11 Şubat 2015
Danışman Onayları	02-16 Şubat 2015
Dersler	09 Şubat-29 Mayıs 2015
Ders Ekleme-Bırakma	19-20 Şubat 2015
Mazeretli geç Kayıtlar için son başvuru tarihi	09 Mart 2015
Ara sınav	11-26 Nisan 2015
Genel Sınav	01-14 Haziran 2015
Bütünleme	22-28 Haziran 2015
Vehip (intörn) Programı	09 Şubat-12 Haziran 2015
Vehip (intörn) Telafi Programı	15 Haziran-17 Temmuz 2015

S.6.2. Fakültede mevcut Bölüm ve Anabilim Dalları ile akademik kadrolarına ilişkin özet bilgi veriniz?

C.6.2. Fakültemizdeki Bölüm ve Anabilim Dalları fakültemiz WEB Sayfasında Türkçe ve İngilizce olarak yer almaktadır. WEB Sayfamızda yer alan Türkçe Tanıtım aşağıda sunulmuştur.

BESİN HİJYENİ VE TEKNOLOJİSİ BÖLÜMÜ
Akademik Kadro
PROF.DR. AHMET GÜNER
PROF.DR. GÜRKAN UÇAR
PROF.DR. ÜMİT GÜRBÜZ
PROF.DR. SUZAN YALÇIN
PROF.DR. YUSUF DOĞRUER
DOÇ.DR. KEMAL KAAAN TEKİNŞEN
ARŞ.GÖR. HATİCE AHU KAHRAMAN
ARŞ.GÖR. ARİFE EZGİ TELLİ
ARŞ.GÖR. YUSUF BİÇER

Bölüm Başkanı: Prof. Dr. Ümit GÜRBÜZ

Erasmus Koordinatör: Doç. Dr. Kamil ÜNEY

Farabi Koordinatör: Prof. Dr. Uğur USLU

AKTS Koordinatör: Prof. Dr. Uğur USLU

Amacı: Besin Hijyeni ve Teknolojisi Anabilim Dalı, Veteriner Fakültesi öğrencilerine besin hijyeni ve teknolojisi, süt ve süt ürünleri hijyen ve teknolojisi, et ve et ürünleri hijyen ve teknolojisi, et muayenesi ve mezbaha bilgisi, veteriner halk sağlığı, su hijyeni, su ürünleri teknolojisi, kalite kontrol sistemleri, mevzuat bilgisi ve domuz eti kalitesi konularında teorik ve pratik bilgi vermeyi amaçlamaktadır.

Vizyon: Besinlerin üretim teknolojilerinin bilinmesi ve öğretilmesi, Kalite kontrollerinin yapılması, Besin endüstrisinin ihtiyacını karşılamaya yönelik eleman yetiştirilmesi ve yeni gelişmelerin sahaya aktarılması, Üretici ve tüketicilerin sağlıklı besinler konusunda bilinçlendirilmesidir.

Misyon: Sağlıklı ve güvenli gıdalar üretmek, Yeni gıda işleme teknikleri ve yöntemleri geliştirmek, Gıdaların nitelik ve nicelik yönünden korunmasını sağlamak, Ürün geliştirme çalışmaları yaparak fonksiyonel yeni gıdalar üretmek, Gıda hijyeni ve kontrolü, et muayenesi ve teknolojisi, süt muayenesi ve teknolojisi, veteriner halk sağlığı, su hijyeni ve su ürünleri teknolojisi, kanatlı eti üretimi ve kontrolü ile domuz eti kalitesi konularında yeterli teorik ve pratik donanımı olan, veteriner hekimler yetiştirmek.

Program Dili: Türkçe

KLİNİK BİLİMLER BÖLÜMÜ	
Akademik Kadro	
<u>PROF.DR. MEHMET BOZKURT ATAMAN</u>	<u>PROF.DR. MEHMET GÜLER</u>
<u>PROF.DR. NURİ YAVRU</u>	<u>PROF.DR. ZEKİ OĞURTAN</u>
<u>PROF.DR. KADİR CAN ÖZKAN</u>	<u>PROF.DR. HÜSEYİN ERDEM</u>
<u>PROF.DR. TEVFİK TEKELİ</u>	<u>PROF.DR. HASAN GÜZELBEKTEŞ</u>
<u>PROF.DR. DURSUN ALİ DİNÇ</u>	<u>PROF.DR. ABDULLAH KAYA</u>
<u>PROF.DR. CELAL İZCİ</u>	<u>DOÇ.DR. MUSTAFA NUMAN BUCAK</u>
<u>PROF.DR. KÜRŞAD TURGUT</u>	<u>DOÇ.DR. İBRAHİM AYDIN</u>
<u>PROF.DR. ABDULLAH BAŞOĞLU</u>	<u>ARŞ.GÖR. RAMAZAN YILDIZ</u>
<u>PROF.DR. MAHMUT OK</u>	<u>ARŞ.GÖR. CANER ÖZTÜRK</u>
<u>PROF.DR. YILMAZ KOÇ</u>	<u>ARŞ.GÖR. EBRU GÖKŞAHİN</u>
<u>PROF.DR. AHMET SEMACAN</u>	<u>ARŞ.GÖR. KURTULUŞ PARLAK</u>
<u>PROF.DR. MUTLU SEVİNÇ</u>	<u>ARŞ.GÖR. MERVE İDER</u>
<u>PROF.DR. MEHMET MADEN</u>	<u>ARŞ.GÖR. MUSTAFA ÇAM</u>
<u>PROF.DR. MUSTAFA ARICAN</u>	<u>ARŞ.GÖR. MUSTAFA BODU</u>
<u>PROF.DR. İSMAİL ŞEN</u>	
<u>PROF.DR. FAHRETTİN ALKAN</u>	

Bölüm Başkanı: Prof. Dr. Mehmet Bozkurt ATAMAN

Erasmus Koordinatör: Doç. Dr. Kamil ÜNEY

Farabi Koordinatör: Prof. Dr. Uğur USLU

AKTS Koordinatör: Prof. Dr. Uğur USLU

Amacı: Öğrencilerimize, hastalıkların teşhis ve tedavisinde rasyonel ve analitik bir düşünce ve yetenek kazandırmaya yönelik temel bilgi ve çağdaş teknik ve metodların öğretilmesi . Ayrıca doğru ilaç kullanımı ,hastalık etkenleri, koruyucu hekimlik, çevre ve halk sağlığı, zehirlenmeler ve natif teşhis ve tedavi alanlarında güncel bilgi ve etkinlikler kazandırmak. Bölgesel ve ülke düzeyinde hastalıkların teşhis ve tedavisinde hizmet sunmak ve ayrıca, teşhis ve tedaviye yönelik yeni bilgi ve teknoloji geliştirmeye çalışmak. Klinik hizmetleri, araştırmalar, lisans eğitimi ve lisansüstü klinik uzman eğitimleri her alanda devam etmektedir. Küçük ve büyük hayvan cerrahisi, anestezi ve diagnostik görüntüleme alanlarında klinik eğitim verilmektedir, ayrıca evcil hayvanlarda genital organların muayeneleri yanında fertilitate ve gebelik ile ilgili sorunların tanısı ve tedavileri gerçekleştirilmektedir. Bunların dışında büyük baş (at, sığır), küçük baş (koyun, keçi) ve pet (kedi, köpek) hayvanlarında deri, dolaşım, lenfatik, solunum, sindirim ve sinir sistemleri ile ilgili hastalıkların teşhis ve tedavisi yapılmakta ve hastalar gerektiğinde yatırılmaktadır. Ayrıca pet hayvanlara koruyucu aşıları uygulanmaktadır. Bu hizmetler sırasında gerektiğinde ilgili laboratuvarlar, cerrahi ve patoloji bölümlerinden de yararlanılmaktadır. Evcil hayvanlarda androlojik muayene, genital organların muayenesi, sperma muayenesi, suni tohumlama ve infertilite ile ilgili sorunların tanısı ve tedavileri gerçekleştirilmektedir. Bunun yanı sıra dondurulmuş boğa spermalarının muayenesi yapılarak rapor düzenlenmektedir. Son sınıf öğrencileri klinik eğitimini yoğun bir şekilde almaktadır.

Vizyon: Bölümümüzün amacı, mesleki alanda donanımlı, araştırmacı ve analitik yaklaşımli veteriner hakimler yetiştirmek. Ayrıca ,ulusal ve uluslar arası düzeyde halk ve hayvan sağlığına yönelik bilgi, teknoloji ve hizmet sunmak ve geliştirmek.

Misyon: Fakültemizin ulusal ve uluslar arası düzeyde önde gelen, saygın ve iyi tanınmış bir eğitim kurumu olmasına katkı sağlamak.

Program Dili: Türkçe

KLİNİK ÖNCESİ BİLİMLER BÖLÜMÜ	
Akademik Kadro	
<u>PROF.DR. UĞUR USLU</u>	<u>DOÇ.DR. ORHAN YAPICI</u>
<u>PROF.DR. BÜNYAMİN TRAŞ</u>	<u>DOÇ.DR. OYA BULUT</u>
<u>PROF.DR. FAHRİ FERUDUN ÖZTÜRK</u>	<u>DOÇ.DR. KAMİL ÜNEY</u>
<u>PROF.DR. HÜDAVERDİ ERER</u>	<u>DOÇ.DR. ÖZGÜR ÖZDEMİR</u>
<u>PROF.DR. OSMAN ERGANİŞ</u>	<u>YRD.DOÇ.DR. ZAFER SAYIN</u>
<u>PROF.DR. MUSTAFA KEMAL ÇİFTÇİ</u>	<u>ARŞ.GÖR. DR. NERMİN IŞIK</u>
<u>PROF.DR. BİLAL DİK</u>	<u>ARŞ.GÖR. OĞUZHAN AVCI</u>
<u>PROF.DR. SİBEL YAVRU</u>	<u>ARŞ.GÖR. KAMİL ATLI</u>
<u>PROF.DR. FEYZULLAH GÜÇLÜ</u>	<u>ARŞ.GÖR. BURAK DİK</u>
<u>PROF.DR. AHMET LEVENT BAŞ</u>	<u>ARŞ.GÖR. FUNDA TERZİ</u>
<u>PROF.DR. HALİS UĞUZ</u>	<u>ARŞ.GÖR. ORHAN ÇORUM</u>
<u>PROF.DR. MUAMMER ELMAS</u>	<u>ARŞ.GÖR. IRMAK DİK</u>
<u>PROF.DR. FERDA SEVİNÇ</u>	<u>ARŞ.GÖR. ONUR CEYLAN</u>
<u>PROF.DR. ATILLA ŞİMŞEK</u>	<u>ARŞ.GÖR. SEÇİL SEVİNÇ</u>
<u>PROF.DR. MUSTAFA ORTATATLI</u>	<u>ARŞ.GÖR. ALİ USLU</u>
<u>PROF.DR. ENVER YAZAR</u>	<u>UZMAN DR. AYŞE ER</u>
<u>PROF.DR. FATİH HATİPOĞLU</u>	<u>UZMAN SUPHİ GÜLBAHÇE</u>
<u>PROF.DR. UÇKUN SAİT UÇAN</u>	
<u>PROF.DR. HASAN HÜSEYİN HADİMLİ</u>	
<u>DOÇ.DR. ÖZLEM DERİNBAY EKİCİ</u>	

Bölüm Başkanı: Prof. Dr. Bünyamin TRAŞ

Erasmus Koordinatör: Doç. Dr. Kamil ÜNEY

Farabi Koordinatör: Prof. Dr. Uğur USLU

AKTS Koordinatör: Prof. Dr. Uğur USLU

Amacı: Öğrencilerimize, hastalıkların teşhis ve tedavisinde rasyonel ve analitik bir düşünce ve yetenek kazandırmaya yönelik temel bilgi ve çağdaş teknik ve metodların öğretilmesi . Ayrıca doğru ilaç kullanımı, hastalık etkenleri, koruyucu hekimlik, çevre ve halk sağlığı, zehirlenmeler ve natif teşhis ve tedavi alanlarında güncel bilgi ve etkinlikler kazandırmak. Bölgesel ve ülke düzeyinde hastalıkların teşhis ve tedavisinde hizmet sunmak ve ayrıca, teşhis ve tedaviye yönelik yeni bilgi ve teknoloji geliştirmeye çalışmak.

Vizyon: Fakültemizin ulusal ve uluslar arası düzeyde önde gelen, saygın ve iyi tanınmış bir eğitim kurumu olmasına katkı sağlamak..

Misyon: Bölümümüzün amacı, mesleki alanda donanımlı, araştırmacı ve analitik yaklaşımli veteriner hakimler yetiştirmek. Ayrıca, ulusal ve uluslar arası düzeyde halk ve hayvan sağlığına yönelik bilgi, teknoloji ve hizmet sunmak ve geliştirmek.

Program Dili: Türkçe

TEMEL BİLİMLER BÖLÜMÜ	
Akademik Kadro	
<u>PROF.DR. HAKAN YALÇIN</u>	<u>DOÇ.DR. SADULLAH BAHAR</u>
<u>PROF.DR. HASAN HÜSEYİN DÖNMEZ</u>	<u>DOÇ.DR. ZAFER BULUT</u>
<u>PROF.DR. KAMİL BEŞOLUK</u>	<u>DOÇ.DR. YASEMİN ÖZNURLU</u>
<u>PROF.DR. BEHİÇ SERPEK</u>	<u>DOÇ.DR. MURAT BOYDAK</u>
<u>PROF.DR. MEHMET NİZAMLIOĞLU</u>	<u>DOÇ.DR. SERDAR İZMİRLİ</u>
<u>PROF.DR. SAADETTİN TIPIRDAMAZ</u>	<u>DOÇ.DR. TUĞBA ÖZAYDIN</u>
<u>PROF.DR. ZAFER DURGUN</u>	<u>ARŞ.GÖR. DR. MUSTAFA ORHUN DAYAN</u>
<u>PROF.DR. İLHAMİ ÇELİK</u>	<u>ARŞ.GÖR. HALE ERGİN</u>
<u>PROF.DR. NURİ BAŞPINAR</u>	<u>ARŞ.GÖR. SİNAN KANDIR</u>
<u>PROF.DR. ERCAN KESKİN</u>	<u>ARŞ.GÖR. NİMET TURGUT</u>
<u>PROF.DR. MEMDUH GEZİCİ</u>	<u>ARŞ.GÖR. SEDAT AYDOĞDU</u>
<u>PROF.DR. TUFAN KEÇECİ</u>	<u>ARŞ.GÖR. İLKNUR TEKDEMİR</u>
<u>PROF.DR. FİRUZE KURTOĞLU</u>	<u>UZMAN DR. DENİZ ULUIŞIK</u>
<u>PROF.DR. AŞKIN YAŞAR</u>	<u>UZMAN MEHMET ÇORLU</u>
<u>PROF.DR. EMRULLAH EKEN</u>	<u>UZMAN AVNİ İLİK</u>
<u>PROF.DR. NURCAN DÖNMEZ</u>	
<u>PROF.DR. SEYFULLAH HALİLOĞLU</u>	
<u>PROF.DR. VAHDETTİN ALTUNOK</u>	
<u>PROF.DR. EMRAH SUR</u>	
<u>PROF.DR. RAMAZAN ÇÖL</u>	

Bölüm Başkanı: Prof. Dr. Kamil BEŞOLUK

Erasmus Koordinatör: Doç. Dr. Kamil ÜNEY

Farabi Koordinatör: Prof. Dr. Uğur USLU

AKTS Koordinatör: Prof. Dr. Uğur USLU

Amacı: Veteriner Fakültesi öğrencilerinin temel bilimler bölümünde yer alan derslerden alacağı bilgilerle donanmasını sağlamak ve hekimlik altyapısını sağlam bir zemine oturtmaktır.

Vizyon: Mesleki uygulamalar sırasında problemlerin aşılması ve çözümünde gereken mesleki bilginin temelini vermekle birlikte etik kuralları uygulamayı, hayvan haklarına saygı duymayı, bilgiye ulaşma yollarını öğretmek ve yaşam boyu öğrenmenin önemini vurgulamaktır.

Misyon: Verdiği nitelikli eğitim ile birlikte bilimsel gelişmeleri ve teknolojiyi takip eden, çağdaş bilgi ve yeteneklerle donatılmış, mesleki etik ilkelerine bağlı, hayvan hakları ve refahını ön planda tutan, araştıran, sürekli eğitime önem veren öğrenciler yetiştirmektir.

Program Dili: Türkçe

ZOOTEKNİ VE HAYVAN BESLEME BÖLÜMÜ	
Akademik Kadro	
<u>PROF.DR. VAROL KURTOĞLU</u>	<u>DOÇ.DR. TAMER ÇAĞLAYAN</u>
<u>PROF.DR. AYTEKİN GÜNLÜ</u>	<u>DOÇ.DR. SÜLEYMAN DERE</u>
<u>PROF.DR. BEHİÇ COŞKUN</u>	<u>DOÇ.DR. MUSTAFA GARİP</u>
<u>PROF.DR. ŞEREF İNAL</u>	<u>DOÇ.DR. ALPER YILMAZ</u>
<u>PROF.DR. FATMA İNAL</u>	<u>DOÇ.DR. EMEL GÜRBÜZ</u>
<u>PROF.DR. ALİ AKMAZ</u>	<u>YRD.DOÇ.DR. ESAD SAMİ POLAT</u>
<u>PROF.DR. ORHAN ÇETİN</u>	<u>ARŞ.GÖR. DR. MUSTAFA SELÇUK ALATAŞ</u>
<u>PROF.DR. ERDOĞAN ŞEKER</u>	<u>ARŞ.GÖR. MUSTAFA HİTİT</u>
<u>PROF.DR. MEHMET EMİN TEKİN</u>	<u>ARŞ.GÖR. ABDULLAH ÖZBİLGİN</u>
<u>PROF.DR. TAHİR BALEVİ</u>	<u>ARŞ.GÖR. GONCA ŞEN</u>
<u>PROF.DR. HUZUR DERYA UMUCALILAR</u>	<u>ARŞ.GÖR. BURAK MAT</u>
<u>PROF.DR. NURETTİN GÜLŞEN</u>	<u>ARŞ.GÖR. OĞUZHAN KAHRAMAN</u>
<u>PROF.DR. CAFER TEPELİ</u>	<u>ARŞ.GÖR. TUBA BALAK</u>
<u>PROF.DR. KEMAL KIRIKÇI</u>	
<u>PROF.DR. AYDIN GÜZELOĞLU</u>	

Bölüm Başkanı: Prof. Dr. Aytekin GÜNLÜ

Erasmus Koordinatör: Doç. Dr. Kamil ÜNEY

Farabi Koordinatör: Prof. Dr. Uğur USLU

AKTS Koordinatör: Prof. Dr. Uğur USLU

Amacı: Veteriner Fakültesi öğrencilerinin hayvan yetiştirme, sağlıklı hayvan besleme, sürü idaresi, çiftlik yönetimi, hayvancılık işletme ekonomisi, besleme problemlerinin engellenmesi ve çözümü konularında donanımlı bir şekilde yetiştirilmesidir. Ayrıca belirtilen ana başlıklar altında ihtiyaç duyulan konularda çözüm üretmek amacıyla bilimsel araştırmalar planlamak ve elde edilen yeni bilgilerin yayınlanması ve pratiğe aktarılması çalışmalarını gerçekleştirmektir. Yeterli ve dengeli beslenmenin sağlanıp ve sürdürülebilmesi için yol gösterici ve problemlere çözüm getirici araştırma ve çalışmalar yapmak bölümün bir diğer amacıdır.

Vizyon: Bölümümüz bünyesinde yer alan anabilim dallarının vizyonu ülkemizin değişen şartlarına bağlı olarak veteriner hekime ihtiyaç duyulan alanlarda faaliyet gösterebilecek başta çiftlik hayvanları olmak üzere ekonomik önemi olan bütün hayvanların ekonomik yetiştiriciliği ve beslenmesi konularında tam donanımlı ve özgüveni yüksek veteriner hekimler yetiştirmektir. Ülkemizde modern hayvancılık işletmelerinin kurulması ve etkin olarak işletilmesi amacıyla gerekli görülen konularda araştırmalar planlanması ve yeni bilgilerin elde edilerek Türkiye Hayvan Yetiştiriciliğine yön verilmesi bölümümüzün temel vizyonudur. Türkiye'nin hayvansal üretimde ilk başta kendi kendine yeterli hale gelip yakın gelecekte küresel rekabete hazır bir hale gelmesidir.

Misyon: Ülkemizin şartlarına ve günün ihtiyaçlarına uygun, hayvan yetiştirme ve besleme konularında son bilgilerle donatılmış veteriner hekimler yetiştirmek ve Ülkemizin kalkınmasında hayvancılığın daha etkin rol almasını sağlamak amacıyla araştırma projeleri geliştirmek, hayvan yetiştiricilerine güncel bilgileri aktarmak bölümümüz anabilim dallarının temel görevlerinin başında gelmektedir.

Program Dili: Türkçe

S.6.3. Mevcut eğitim-öğretim yılı için kadroları itibariyle güncel akademik, idari ve destek personeli sayısını (*Veteriner Hekim olmayan veya tam zamanlı çalışmayan akademik personel ayrıca belirtilecektir.) tablo şeklinde aktarınız?

C.6.3.

Akademik	İdari	Destek Personel
147	26	25

Yorum ve Açıklamalar

Fakültemizde yıllar içerisinde oturmuş oldukça köklü bir akademik yapılanma bulunmaktadır. Akademik takvim bir sistematik dahilinde her yıl aksamadan yürütülmektedir. Dersler ve içerikleri öğretim üyelerimiz tarafından sürekli güncellenmektedir. Anabilim dallarımız Türkiye ortalamalarının üzerindedir. Öğretim Üyesi sayısı yeterli düzeyde olmasına karşın araştırma görevlisi sayılarında arzu edilen standartlarda olmadığımız düşünülmektedir. İdari personel sayısında ise özellikle son yıllarda emekli olan personelimizin artmasına rağmen yerine yeni memurların gelmemesi bir zayıf yön olarak görülmekte ve ilerleyen yıllarda bir tehdit olarak karşımıza çıkabileceği düşünülmektedir.

7. Öğrenciler

S.7.1.Mevcut eğitim-öğretim yılı itibariyle tüm sınıflar ve Fakülte genelindeki mevcut toplam öğrenci sayılarını belirtiniz?

C.7.1.

2014-2015 Eğitim-Öğretim Yılı

Sınıflar	Mevcut
1.Sınıf	215
2.Sınıf	288
3.Sınıf	311
4.Sınıf	175
5.Sınıf	173
Toplam	1162

S.7.2. Fakülteadaki eğitim programları, intörn ve staj eğitimi hakkında bilgi veriniz?

C.7.2.

Eğitim Programları

24/02/2014 tarih ve 28923 sayılı resmi gazete
SELÇUK ÜNİVERSİTESİ VETERİNER FAKÜLTESİ
EĞİTİM-ÖĞRETİM VE SINAV YÖNETMELİĞİ

BİRİNCİ BÖLÜM

Amaç, Kapsam, Dayanak ve Tanımlar

Amaç

MADDE 1 – (1) Bu Yönetmeliğin amacı; Selçuk Üniversitesi Veteriner Fakültesinde uygulanan kayıt, eğitim, öğretim ve sınavlarla ilgili esasları düzenlemektir.

Kapsam

MADDE 2 – (1) Bu Yönetmelik, Selçuk Üniversitesi Veteriner Fakültesinde uygulanan kayıt, eğitim, öğretim ve sınavlara ilişkin hükümleri kapsar.

Dayanak

MADDE 3 – (1) Bu Yönetmelik, 4/11/1981 tarihli ve 2547 sayılı Yükseköğretim Kanununun 14 üncü maddesine dayanılarak hazırlanmıştır.

Tanımlar

MADDE 4 – (1) Bu Yönetmelikte geçen;

a) Danışman: Öğrencilerin eğitim-öğretim ve diğer sorunlarıyla ilgilenmek için Dekan tarafından görevlendirilen öğretim elemanını,

b) Dekan: Selçuk Üniversitesi Veteriner Fakültesi Dekanını,

- c) Ders kredisi: Bir dersin başarıyla tamamlanabilmesi için, öğrencinin yapması gereken çalışmaların tümünü, teorik dersler, uygulama, seminer, bireysel çalışma, sınavlar, ödevler, kütüphane çalışmaları, proje, stajlar, mezuniyet tezi ve benzeri çalışmaları ifade eden değeri,
- ç) Fakülte: Selçuk Üniversitesi Veteriner Fakültesini, d) Fakülte Kurulu: Veteriner Fakültesi Kurulunu,
- e) Fakülte Yönetim Kurulu: Veteriner Fakültesi Yönetim Kurulunu,
- f) GANO: Genel ağırlıklı not ortalamasını,
- g) Ortak zorunlu ders: 2547 sayılı Kanunun 5 inci maddesinde belirtilen Atatürk İlkeleri ve İnkılâp Tarihi, Türk Dili ve Yabancı Dil derslerini,
- ğ) Senato: Selçuk Üniversitesi Senatosunu,
- h) Üniversite: Selçuk Üniversitesini,
- ı) VEHİP: Veteriner hekimliği intörn programı, Veteriner Fakültesinde eğitim-öğretimin dokuzuncu ve onuncu yarıyıllarında uygulanan programı,
- i) YANO: Yarıyıl ağırlıklı not ortalamasını, ifade eder.

İKİNCİ BÖLÜM

Eğitim-Öğretim ile İlgili Esaslar

Eğitim-öğretim süresi ve dönemleri

MADDE 5 – (1) Fakültede eğitim-öğretim dönemleri yarıyıl esasına göre düzenlenir, güz ve bahar yarıyıllarından oluşur. Fakültede eğitim-öğretim süresi, beş yıl, on yarıyıldır.

(2) Fakültenin eğitim-öğretim dönemleri; her bir yarıyılı en az ondört haftadan oluşan birinci, ikinci, üçüncü, dördüncü, beşinci, altıncı, yedinci ve sekizinci yarıyıl derslerini ve dokuzuncu ve onuncu yarıyıl VEHİP derslerini kapsar.

Eğitim-Öğretim programı ve haftalık ders programlarının düzenlenmesi

MADDE 6 – (1) Fakülte eğitim-öğretim programında yer alacak derslerin yarıyıllara dağılımı ve yapılacak değişiklikler, anabilim dalı/dallarının ve ilgili bölümün önerisiyle Fakülte Kurulu tarafından düzenlenir ve Senatoca karara bağlanır.

(2) Eğitim-öğretim programı, teorik dersler, derslerin uygulamaları ve klinik uygulamalardan oluşur.

(3) Eğitim-öğretim programındaki toplam ders kredisi, Avrupa Kredi Transfer Sistemi (AKTS)'ne ve Yükseköğretim Kurulunca diploma düzeyi ve alan için yükseköğretim yeterlilikler çerçevesine göre belirlenen kredi aralığına uygun olarak 300'dür.

(4) Haftalık teorik ve uygulama ders saatleri ve sayıları Fakülte Kurulu tarafından düzenlenir ve Dekanlıkça haftalık program yapılarak ilan edilir. Gerekli durumlarda Fakülte Kurulu kararı ile dersler cumartesi ve pazar günleri de yapılabilir.

Akademik takvim

MADDE 7 – (1) Fakültenin bir sonraki eğitim-öğretim yılına ait akademik takvimi, en geç mayıs ayı içinde Fakülte Kurulu tarafından belirlenerek Senatoya sunulur.

Kayıt şartları ve işlemleri

MADDE 8 – (1) Fakülteye kayıt için aşağıdaki şartlar aranır:

- Lise veya dengi okul mezunu olmak,
- O öğretim yılında Fakülteye ilgili mevzuat hükümlerine göre kayıt hakkı kazanmış olmak,
- Kayıt için ÖSYM kılavuzunda belirtilen belgeleri getirmek.

(2) Fakülteye kayıt hakkı kazanan adayların kayıt için bizzat başvurmaları gerekir. Ancak, mazeretleri sebebiyle bizzat başvuramayan adaylar, noter vekâletnamesini haiz vekilleri veya kanunî temsilcileri aracılığı ile kayıt yaptırabilirler.

(3) Kayıt için istenen belgelerin aslı veya Üniversitece onaylı örneği kabul edilir. Askerlik durumu ve adli sicil kaydına ilişkin olarak ise adayın yazılı beyanına dayanılarak işlem yapılır.

Kayıt yenileme ve dondurma

MADDE 9 – (1) Öğrenci her yarıyıl başında akademik takvimde belirtilen süre içinde 2547 sayılı Kanunun 46 ncı maddesinde öngörülen şartları yerine getirerek kaydını yenilemek, ders kaydını yaptırmak ve danışmanına onaylatmak zorundadır.

(2) Birinci sınıfa yeni kayıt yaptıran öğrenci, aynı zamanda birinci yarıyıl programında yer alan derslere kaydını yaptırmış olur.

(3) Akademik takvimde belirtilen sürelerde 2547 sayılı Kanununun 46 ncı maddesinde öngörülen şartları yerine getirmeyen ve kaydını yeniletmeyen öğrenci, o yarıyıl öğrencilik haklarından yararlanamaz, derslere devam edemez ve sınavlara giremez. Bu süre, 2547 sayılı Kanunda belirtilen eğitim-öğretim süresinden sayılır. Ancak, süresi içinde kaydını yeniletmeyenlerden haklı ve geçerli mazereti olan öğrencinin, akademik takvimde belirtilen mazeretli geç kayıt süresi içerisinde mazeretini belirten dilekçe ile başvurması kaydıyla, kaydının yenilenmesine Fakülte Yönetim Kurulu karar verir.

(4) Akademik takvimde belirtilen ders ekleme ve bırakma süresi içerisinde öğrenci danışmanın onayı ile yeni ders seçebilir veya seçtiği dersi bırakabilir.

(5) Kaydını dondurmak isteyen öğrencinin, haklı ve geçerli mazeretini bildirmesi ve belgelemesi halinde, Fakülte Yönetim Kurulu kararı ile kaydı bir veya iki yarıyıl için dondurulur.

ÜÇÜNCÜ BÖLÜM

Dersler, Sınavlar ve Not Değerlendirmeleri

Ders türleri

MADDE 10 – (1) Fakültenin eğitim-öğretim programında aşağıda belirtilen dersler okutulur:

a) Zorunlu dersler; Fakülte Kurulu tarafından belirlenen ve öğrencinin mutlaka almakla yükümlü olduğu derslerdir.

b) Ortak zorunlu dersler; 2547 sayılı Kanununun 5 inci maddesinde belirtilen Atatürk İlkeleri ve İnkılâp Tarihi, Türk dili ve yabancı dil dersleridir. Bu dersler ile ilgili düzenlemeler ve işlemler Senato kararları doğrultusunda yapılır.

c) Seçmeli dersler; öğrencinin alan içinden veya dışından isteği doğrultusunda seçerek aldığı derslerdir. Öğrenci bu dersleri, seçmeli ders adı altında açılmış olan dersler arasından seçer. Öğrenci seçmeli dersleri, öğretim planında yer alan sayıda ve derslerin yer aldığı yarıyıllarda almak ve başarmakla yükümlüdür. Anabilim dalları tarafından önerilen seçmeli derslerden hangilerinin açılacağı Fakülte Kurulunda görüşülerek Senatoca kararlaştırılır. Seçmeli dersler yabancı dilde de açılabilir.

ç) VEHİP eğitimi; Öğrencilerin Veteriner Hekimlik nosyonu ile ilgili teorik bilgileri tamamlama ve daha fazla uygulama yaparak beceri kazanmalarını sağlamak amacıyla verilen eğitimidir. VEHİP ile ilgili hususlar Senato tarafından belirlenen esaslar çerçevesinde düzenlenir.

Staj

MADDE 11– (1) Fakültenin eğitim-öğretim programında altıncı yarıyılı tamamlayan öğrenciler dokuzuncu yarıyılın başlangıcına kadar, ders ve sınav dönemlerinin dışında, Fakülte içinde, başka bir kurumda veya mesleki çalışma alanlarında toplam kırk iş günü staj yaparlar. Staj ile ilgili hususlar Senato tarafından belirlenen esaslar çerçevesinde düzenlenir.

(2) Öğrenciler staj sonunda hazırlayacakları bir raporu Dekanlığa sunarlar. Dekanlık tarafından oluşturulan staj komisyonu bu raporları inceler ve yapacakları değerlendirme sonucunda öğrenciyi başarılı (G) veya başarısız (K) olarak değerlendirir. Başarısız olan öğrenciler stajı tekrarlamak ve değerlendirmeyi başarmak zorundadır.

Derslere devam

MADDE 12 – (1) Öğrenci teorik derslere ve uygulamalarına devam etmek zorundadır. Teorik derslerin % 30'undan, uygulamaların % 20'sinden fazlasına devam etmeyen veya uygulamalarda başarılı olamayan öğrenci o dersin final sınavına alınmaz. Tekrarlanan teorik derslerde önceki dönemlerde devam şartını yerine getiren öğrenci, ara sınavlara girmek kaydıyla bu derslere devam etmeyebilir. Ancak, uygulaması olan bir dersi tekrar eden öğrenci, o dersin uygulamasına yeniden devam etmek zorundadır. Devam durumu, dersi veren öğretim üyesi tarafından, final sınavları öncesinde ilan edilir ve otomasyon sistemine girilir. Devam denetimi Dekanlıkça belirlenen esaslar çerçevesinde yapılır.

Ders alma

MADDE 13 – (1) Ders alma ile ilgili esaslar şunlardır:

- a) Öğrenci, yarıyıl başında öncelikle alt sınıflarda hiç almadığı, devamsız kaldığı veya başarısız olduğu dersleri almak kaydıyla, ön şartlı dersler hariç, bulunduğu yarıyıl derslerinden de alır. Öğrenci, bulunduğu yarıyıldan alacağı derslerin sayısına, alt sınıflardan başarısız ve devam etmek zorunda olduğu dersler ve ders programını dikkate alarak, danışmanı ile birlikte karar verir.
- b) Ganosu 2.00'in altında olan öğrenci bir üst yarıyıldan ders alamaz.*
- c) Öğrenci, danışmanın olumlu görüşü ile alt sınıflardaki tüm derslerden başarılı olması ve GANO'su en az 3.00 olması şartı ile bulunduğu yarıyıl programında bulunan derslerin toplam kredisinin %20'sine kadar bir üst yarıyıldan/yıldan ders alabilir.
- ç) Öğrenci bir önceki eğitim-öğretim yılındaki BB'den daha düşük not aldığı ders/dersleri not yükseltmek için tekrar alabilir. Bu durumda alınan son not geçerli olur.
- d) Kayıt dondurma, uzaklaştırma veya başarısızlık nedeniyle dönem kaybeden veya ders kaydı yaptırmayan öğrenciler öğrenimlerine kaldıkları yarıyıldan devam ederler, bir üst yarıyıldan/yıldan ders alamazlar.
- e) Programdan kaldırılan ve yerine yeni bir ders konulmayan herhangi bir dersten başarısız olan öğrenci, o dersten muaf sayılır.
- f) Öğrenciler Fakülte Yönetim Kurulunun uygun gördüğü hallerde ulusal ve uluslararası öğrenci değişim programları ile öğrenimlerine başka üniversitelerde devam edebilirler. Ayrıca öğrenciler, eğitim programlarında yer aldığı takdirde yaygın seçmeli dersler havuzunda bulunan aynı veya başka birimlerin bölüm/programlarında yer alan dersleri alabilirler.
- g) Bazı dersleri almak için Fakülte Kurulunca ön şart belirlenebilir.

Sınav türleri, uygulanması ve değerlendirilmesi

MADDE 14 – (1) Sınavlar; ara sınav, final sınavı, bütünleme sınavı, tek ders sınavı, muafiyet sınavı ve mazeret sınavlarıdır. Söz konusu sınavlara ilişkin esaslar şunlardır:

- a) Ara sınav: Her ders için en az bir ara sınav yapılır. Ders başarı notunun belirlenmesinde, ara sınav ağırlığının % 40'ın üzerinde alındığı durumlarda ise en az iki ara sınav yapılır. Ara sınavların sayı, kapsam, biçim ve değerlendirme esasları Fakülte Kurulunca belirlenir. Ara sınavların hangi tarihte ve nerede yapılacağı, sınav tarihinden en az iki hafta önce Dekanlıkça tespit ve ilân edilir. Aynı günde bir yarıyıl programında yer alan derslerden en çok ikisinin ara sınavı yapılır.
- b) Final sınavı: Bir dersin final sınavı, o dersin tamamlandığı yarıyıl sonunda yapılır. Final sınavına, devam zorunluluğunu yerine getiren ve uygulaması olan derslerin uygulamalarından başarılı olan öğrenciler girebilir.
- c) Bütünleme sınavı: Bütünleme sınavına, final sınavına girme hakkına sahip olup da sınava girmeyen veya girdiği halde yeterli başarıyı sağlayamayan ve DC ve daha düşük not alan öğrenciler girebilir. Bütünleme sınavı final sınavı yerine geçer ve ders başarı notunun belirlenmesinde aynı şekilde değerlendirilir. Bütünleme sınavları, final sınavlarının bitiminden sonra akademik takvimde belirtilen tarihler arasında yapılır.
- ç) Tek ders sınavı: Mezuniyetleri için tek dersi kalan öğrencilere dilekçe ile başvurmaları halinde bütünleme sınavlarını takiben bir ay içinde Fakülte Yönetim Kurulu kararıyla tek ders sınav hakkı tanınır. Öğrenciler daha önce alınmamış ya da devam şartı yerine getirilmemiş bir dersten tek ders sınavına giremez. Tek ders sınavında ara sınav şartı aranmaz ve en az CC alan öğrenci başarılı sayılır.
- d) Muafiyet sınavı: Fakülteye yeni kayıt yaptıran öğrenciler için ortak zorunlu yabancı dil derslerinden, Yabancı Diller Yüksekokulu tarafından yarıyıl başında açılan sınavdır. Bu sınavlara ilişkin esaslar Senatoca belirlenir.
- e) Mazeret sınavı: Mazeret sınav hakkı, mazereti nedeniyle ara sınavlara giremeyen öğrencilere tanınır. Bunun dışında başka hiçbir sınav için mazeret sınav hakkı verilmez. Ara sınavlara giremeyen öğrencilerden haklı ve geçerli mazeretleri Fakülte Yönetim Kurulu tarafından kabul edilenler, ara sınav haklarını aynı yarıyıl içinde Dekanlık tarafından ilân edilen gün, yer ve saatte kullanırlar. Mazeret sınavları için ikinci bir mazeret sınav hakkı verilmez.

***24.02.2014 tarih ve 28923 sayılı Resmi Gazete' de yapılan değişiklik.**

(2) Birinci fıkrada sayılan sınavlar; yazılı, sözlü, yazılı-sözlü veya uygulamalı olarak yapılabilir. Sınavların hangi şekilde yapılacağına ve uygulama, proje ve benzeri çalışmaların nasıl değerlendirileceğine ilgili anabilim dalının/dallarının görüşü alınarak, Fakülte Kurulu karar verir.

(3) Sınavların yapılacağı yer ve tarihler Dekanlık tarafından belirlenir ve sınavlardan en az onbeş gün önce ilân edilir. Öğrenciler sınava ilân edilen gün, saat ve yerde girmek, kimlik belgeleri ile istenebilecek diğer belgeleri yanlarında bulundurmaya zorundadır. Gerekli durumlarda Fakülte Yönetim Kurulu kararı ile sınavlar cumartesi ve pazar günleri de yapılabilir.

(4) Ara sınav sonuçlarının final sınavları başlamadan en az onbeş gün önce, final sınavı sonuçlarının ise o dersin bütünleme sınavından bir hafta öncesine kadar ilân edilmesi ve otomasyon sistemine girilmesi gerekir. Öğretim elemanları aynı süreler içinde sınav evrakını da idareye teslim etmek zorundadır.

(5) Sınavlara ilişkin belge ve tutanaklar Dekanlıkça en az iki yıl saklanır.

Sınav notuna itiraz

MADDE 15 – (1) Öğrenciler sınav sonuçları ile ilgili olarak, notların ilanından itibaren en geç beş iş günü içinde Dekanlığa yazılı olarak maddi hata itirazında bulunabilir. İtiraz üzerine Dekanlıkça yapılacak inceleme sonucu maddi hata tespit edilirse, ilgili ders sorumlusunun da görüşü alınarak yapılan gerekli düzeltmeler Fakülte Yönetim Kurulu kararı ile kesinlik kazanır ve sonuç öğrenciye bildirilir.

Sınavlarda kopya

MADDE 16 – (1) Sınavlarda kopya çekenler, kopyaya teşebbüs edenler veya yardım edenler ile sınav evrakının incelenmesi sırasında kopya çektiği veya yardım ettiği tespit edilen öğrenciler o sınavdan sıfır (0) almış sayılır ve haklarında, ilgili mevzuat hükümlerine göre işlem yapılır.

Ders başarı notu

MADDE 17 – (1) Bir dersin final/bütünleme sınavından sonra öğrencinin, ara sınav/sınavlar not ortalamasının % 40'ı ile final/bütünleme sınav notunun % 60'ının toplamı dikkate alınarak, ders sorumlusu öğretim elemanı tarafından ders başarı notu belirlenir ve harf notu olarak verilir. Ara sınavlar not ortalamasının ders başarı notuna etkisi, bazı dersler için, Fakülte Kurulu kararı ile %60'a kadar arttırılabilir.

(2) Uygulaması olan derslerin sınavları teorik ve/veya pratik olarak yapılabilir. Öğrenciler uygulama sınavlarında ayrıca başarılı olmak zorundadır ve bir dersin uygulamasından başarılı olabilmek için 100 puan üzerinden en az 50 alınması gerekir. Uygulaması olan bir dersin uygulamasından başarılı olanlar, aynı dersin teorik sınavına girme hakkı kazanır. Uygulama sınavından alınan notun final/bütünleme sınavı notuna katkı oranı ilgili anabilim dalı tarafından belirlenir ve bu oran % 20 - % 60 arasında değişebilir.

(3) Öğrencinin bir dersten başarılı sayılabilmesi için aldığı harf notunun en az CC olması gerekir. Ancak, öğrencinin öğrenim gördüğü yarıyıl itibarıyla YANO'su en az 2.00 ise DC ve DD notları başarılı, 2.00'in altında ise DC ve DD notları başarısız olarak kabul edilir.

(4) Öğretim elemanı aşağıdaki tabloda yer alan puan aralıklarını aşağıya çekebilir. Ancak yukarıdaki yöntemlerle bulunacak yüzlük puanın aşağıdaki tablodaki harf notu karşılığının altında bir harf notunu başarı notu olarak belirleyemez. Aynı puana sahip öğrencilere farklı harf notu verilemez. Bir öğrenciye verilen harf notu, kendisinden daha düşük puana sahip öğrencilerin harf notundan düşük olamaz.

a) Harf notları ve katsayıları aşağıdaki tabloda gösterilmiştir:

Puanlar Notlar Katsayılar

90-100 AA 4.00

85-89 BA 3.50

75-84 BB 3.00

70-74 CB 2.50

60-69 CC 2.00

55-59 DC 1.50

50-54 DD 1.00

40-49 FD 0.50
0-39 FF 0,00
--- F 0,00

b) Bunlardan;

- 1) AA, BA, BB, CB, CC: Başarılı,
- 2) DC, DD: Şartlı geçer, öğrencinin YANO'su 2.00 ve üzerinde ise başarılı, değilse başarısız,
- 3) FD, FF: Başarısız,
- 4) F: Devamsızlık veya uygulamadan başarısız olması nedeniyle final sınavına girme hakkı yok.

c) Diğer harfler;

- 1) G: Geçer, kredisiz derslerde başarılı,
- 2) K: Kalır, kredisiz derslerde başarısız,
- 3) M: Muaf, bir yükseköğretim kurumundan dikey/yatay geçişle kabul olunan veya herhangi bir yükseköğretim programında okurken merkezi yerleştirme ile yeniden kayıt hakkı kazanan öğrencilerin ilgili programa intibaklarında, önceden izledikleri programda almış oldukları ve Fakülte Yönetim Kurulu kararı ile başarılı sayıldıkları dersler için kaydedilen not.

Ağırlıklı not ve ağırlıklı not ortalamaları

MADDE 18 – (1) Bir dersin kredisi ile o dersten alınan notun katsayısının çarpımı o dersin ağırlıklı notudur.

(2) YANO; öğrencinin o yarıyıl kaydolduğu tüm derslerin ağırlıklı notlarının toplamının aynı derslerin kredi toplamına bölünmesi ile elde edilir. Bölme işlemi virgülden sonra iki basamak yürütülür. Sonuçlarda virgülden sonraki üçüncü hane beşten küçükse sıfıra, beş veya daha büyükse artırılmış şekilde yuvarlanarak iki hane olarak tespit edilir.

YANO her yarıyıl için o yarıyıl sonunda hesaplanır.

(3) GANO; öğrencinin Fakültede eğitim-öğretime başlamasından itibaren aldığı bütün derslerin ağırlıklı notlarının toplamının aynı derslerin kredi toplamına bölünmesi ile elde edilir. GANO hesaplamasında öğrencinin tekrar ettiği derslerden aldığı son harf notu dikkate alınır. GANO her yarıyıl sonunda yeniden hesaplanır. Öğrencilerin muaf tutuldukları dersler GANO hesaplanmasında dikkate alınmaz.

(4) Öğrencinin mezun olmaya hak kazandığı tarih itibariyle genel ağırlıklı not ortalaması mezuniyet ağırlıklı not ortalamasıdır.

Başarı denetimi ve ders tekrarı

MADDE 19 – (1) Bir dersten, AA, BA, BB, CB, CC notlarından birini alan öğrenci o dersi başarmış sayılır. DC, DD notlarından birini alan öğrencinin bu derslerden başarılı sayılabilmesi için YANO'nun en az 2.00 olması gerekir. Aksi takdirde öğrenci bu dersleri tekrar eder.

(2) Şartlı geçer DC, DD notları ile ilgili değerlendirme bütünleme sınavları sonrasında yapılır.

(3) Herhangi bir dersten başarısız olan öğrenci ya da dersi alması gereken yarıyıldan almayan öğrenci bu dersi açıldığı ilk yarıyıldan almak zorundadır.

DÖRDÜNCÜ BÖLÜM

Eğitim-Öğretim Süreleri, Öğrenimi Bitirme ve Diplomalar

Eğitim-öğretim süresi

MADDE 20 – (1) Öğrenciler Fakültedeki öğrenimlerini 2547 sayılı Kanunun 44 üncü maddesi ile belirlenen azami öğrenim süresi olan dokuz yıl içinde bitirmek zorundadır. Bu süre içerisinde öğrenimlerini tamamlayıp mezun olamayan öğrenciler 2547 sayılı Kanunun 46 ncı maddesinde öngörülen şartları yerine getirmek koşuluyla öğrenimlerine devam etmek için kayıt yaptırabilirler. Bu durumda ders ve sınavlara katılma hariç, öğrencilere tanınan diğer haklardan yararlandırılmadan öğrencilik statüleri devam eder. Öğrenim süresinin hesaplanmasında kayıt dondurma süreleri dikkate alınmaz, ancak Üniversiteden süreli uzaklaştırma cezası alan öğrencilerin bu süreleri öğretim süresinden ve devamsızlıktan sayılır.

Kayıt silme ve sildirme

MADDE 21 – (1) Öğrencinin aşağıda belirtilen durumlarda Üniversite ile ilişkisi kesilir:

- a) İlgili mevzuat hükümlerine göre Üniversiteden çıkarma cezası almış olmak,

b) Öğrenci tarafından yazılı olarak Fakülteden kaydının silinmesi talebinde bulunulması.

Mazeretler

MADDE 22 – (1) Haklı ve geçerli bir sebeple mazeret beyan eden öğrenciler; mazeretlerinin bitiş tarihinden itibaren en geç bir hafta içinde, Dekanlığa mazeretini gösterir belge ile birlikte yazılı olarak başvururlar.

(2) Bir haftalık süre içinde bildirilmeyen mazeretler kabul edilmez. Öğrencilerin sağlıkla ilgili mazeretlerinin kabul edilmesi için sağlık raporlarının Üniversitenin sağlık kuruluşlarından veya yataklı diğer sağlık kurumlarından alınmış olması gerekir.

(3) Fakülte Yönetim Kurulunca kabul edilecek geçerli mazeretlerle ilgili olarak, aşağıdaki esaslara göre işlem yapılır.

a) Öğrencinin, geçerli mazereti sebebiyle katılmadığı ders saatlerindeki devamsızlığı; 11 inci maddede belirtilen sınırları aştığı takdirde, devamsız olduğu derslerle ilgili hakları öğrencinin talebi üzerine dondurulur. Öğrenciler bu dersleri, açıldıkları ilk yarıyılıda veya yılda alırlar. Bu şekilde kaybedilen süre eğitim-öğretim süresine eklenir.

b) Öğrencinin mazereti bu Yönetmelikte öngörülen devam süresine dâhil edilmez.

c) Öğrenciler, raporlu oldukları süre içinde sınavlara giremezler. Raporlu olduğu süre içerisinde sınava giren öğrencilerin sınavı geçersiz sayılır.

Yatay ve dikey geçişler, çift anadal ve yandal eğitimi

MADDE 23 – (1) Fakülteye yapılacak yatay ve dikey geçişler, Fakülte ile Üniversitenin diğer birimlerinin bölüm veya programları arasındaki geçişler, çift anadal ve yandal eğitimi, 24/4/2010 tarihli ve 27561 sayılı Resmî Gazete’de yayımlanan Yükseköğretim Kurumlarında Önlisans ve Lisans Düzeyindeki Programlar Arasında Geçiş, Çift Anadal, Yandal ile Kurumlar Arası Kredi Transferi Yapılması Esaslarına İlişkin Yönetmelik ve Senato kararlarına göre yapılır. Yatay ve dikey geçiş ile gelen öğrencilerin intibakları Fakülte Yönetim Kurulunca yapılır.

Diplomalar

MADDE 24 – (1) Bir öğrencinin Fakülteden mezun olabilmesi için, eğitim-öğretim programında öngörülen mezuniyeti için gerekli olan dersleri almış ve başarmış olması, stajını tamamlamış ve mezuniyet ağırlıklı not ortalamasının en az 2.00 olması gerekir. Fakültenin eğitim-öğretim programının ilk iki yılında, ilk dört yarıyılında öngörülen tüm dersleri başarı ile tamamlayan öğrenciye, Fakülteden ayrılmak istemesi halinde, ön lisans diploması verilir. Ön lisans diploması almak için yapılacak başvurular herhangi bir süre ile sınırlı değildir.

(2) Fakültenin eğitim-öğretim programında öngörülen tüm dersleri bu Yönetmelik hükümlerine göre alarak başarıyla tamamlayan öğrenciler Veteriner Fakültesi diploması ve diploma eki almaya hak kazanırlar.

(3) Diplomaların şekli ve üzerinde yer alacak bilgiler Rektörlükçe düzenlenir. Diplomalar Rektör ve Dekan tarafından imzalanır ve Rektörlükçe soğuk damga ile mühürlenir.

(4) Diplomalar hazırlanıncaya kadar isteyen öğrencilere, diplomasını alırken iade etmek üzere geçici mezuniyet belgesi verilebilir.

Mezuniyet tarihi ve derecesi

MADDE 25 – (1) Öğrencilerin mezuniyet tarihi, o sınav dönemindeki sınavların son günüdür. Ancak, bu tarihe kadar tek ders, staj ve benzeri sebeplerle mezun olamayan öğrenciler; tek ders sınavında başarılı olduğu veya bu çalışmaların tamamlanarak kabul edildiği tarihte mezun olurlar. Tek ders sınavında başarılı olan öğrenciler hariç, mezuniyetleri bir sonraki akademik yıla taşan öğrencilerin o yarıyıla ilişkin olarak 2547 sayılı Kanununun 46 ncı maddesinde öngörülen şartları yerine getirmesi gerekir.

Yarıyıl onur öğrencileri

MADDE 26 – (1) Bir yarıyıl sonunda, daha önce hiç disiplin cezası almamış olmak kaydıyla, o yarıyıl sonuna kadar alması gereken tüm dersleri alarak başarılı olan ve YANO’su 3.50 ve üstünde olan öğrenciler, yarıyıl yüksek onur öğrencisi; 3.00 ila 3.49 arasında olan öğrenciler ise yarıyıl onur öğrencisi olarak tanımlanır. Öğrenciye o yarıyıl sonunda Dekanlıkça yarıyıl yüksek onur/onur öğrencisi olduğunu gösterir bir belge verilir.

Diploma onur öğrencileri

MADDE 27 – (1) Fakülteden mezun olmaya hak kazanan, hiç disiplin cezası almamış ve mezuniyet ağırlıklı not ortalaması 3.50 ve üstü olan öğrenciler diploma yüksek onur öğrencisi olarak; 3.00 ila 3.49 arasında olan öğrenciler ise, diploma onur öğrencisi olarak tanımlanır. Öğrenciye, diploması ile birlikte diploma yüksek onur/onur öğrencisi olduğunu gösterir bir belge verilir ve diploma ekinde belirtilir.

BEŞİNCİ BÖLÜM

Çeşitli ve Son Hükümler

Hüküm bulunmayan haller

MADDE 28 – (1) Bu Yönetmelikte hüküm bulunmayan hallerde, 8/8/2012 tarihli ve 28378 sayılı Resmî Gazete’de yayımlanan Selçuk Üniversitesi Önlisans ve Lisans Eğitim-Öğretim ve Sınav Yönetmeliği hükümleri uygulanır.

Yürürlükten kaldırılan yönetmelik

MADDE 29 – (1) 31/12/2010 tarihli ve 27802 sayılı Resmî Gazete’de yayımlanan Selçuk Üniversitesi Veteriner Fakültesi Eğitim ve Öğretim Yönetmeliği yürürlükten kaldırılmıştır.

“GEÇİCİ MADDE 1 – (1) 2014-2015 eğitim-öğretim yılından önce Üniversitede kayıtlı öğrencilere; 14/2/2013 tarihli ve 28559 sayılı Resmî Gazete’de yayımlanan Selçuk Üniversitesi Veteriner Fakültesi Eğitim-Öğretim ve Sınav Yönetmeliğinin 13 üncü maddesinin birinci fıkrasının (b) bendi hükümleri 2017-2018 eğitim-öğretim yılı sonuna kadar uygulanmaya devam edilir.”*

***24.02.2014 tarih ve 28923 sayılı Resmi Gazete’ de yapılan değişiklik**

MADDE 30 – (1) Bu Yönetmelik 2014-2015 eğitim-öğretim yılı başından geçerli olmak üzere yayımı tarihinde yürürlüğe girer.

Yürürlük

MADDE 31 – (1) Bu Yönetmelik yayımı tarihinde yürürlüğe girer.

Yürütme

MADDE 32 – (1) Bu Yönetmelik hükümlerini Selçuk Üniversitesi Rektörü yürütür.

T.C.
SELÇUK ÜNİVERSİTESİ
VETERİNER FAKÜLTESİ VETERİNER HEKİMLİĞİ İNTÖRN PROGRAMI
(VEHİP) YÖNERGESİ

AMAÇ

Madde 1: Bu yönergenin amacı, S.U. Veteriner Fakültesi'ndeki IX. ve X. Yarıyıl uygulama ağırlıklı VEHİP özel eğitimini ve değerlendirme esaslarını düzenlemektir.

KAPSAM

Madde 2: Bu Yönerge, SU Veteriner Fakültesi son sınıf öğrencilerinin Veteriner Hekimlik nosyonu ile ilgili gerekli teorik bilgilerini tamamlamak ve daha fazla uygulama yaparak beceri kazanmalarını sağlamak amacıyla görecekları VEHİP eğitimini kapsamaktadır.

DAYANAK

Madde 3: 2547 Sayılı Yükseköğretim Kanununun 17. Maddesi b1 fıkrası ile SU Veteriner Fakültesi Eğitim ve Öğretim Yönetmeliğinin 5. Maddesi 2. Bendi ve 10. Maddesi c. Bendine dayanılarak hazırlanmıştır.

VEHİP EĞİTİMİNE HAK KAZANMA ŞARTLARI

Madde 4: VEHİP eğitimi, IX. yarıyılıda en az 21 ve X. yarıyılıda en az 18 hafta olmak üzere 2 dönem olarak uygulanır. Anabilim Dalları devamsız olan öğrenciler için her iki dönemde de 5'er hafta tamamlama programı uygulanır.

Madde 5:

1) VEHİP Eğitime hak kazanabilmek için her iki dönemde de en az 2 GANO şartı aranır. 2) 1 - 8. dönemlerde devam zorunluluğu olan dersleri (alttan devam zorunluluğu olan dersler) bulunan öğrenciler VEHİP eğitime başlayamazlar.

Madde 6: VEHİP eğitime katılmaya hak kazanan öğrencilerin listesi, grupları ve Anabilim Dallarındaki eğitim tarihleri, bu Yönergedeki esaslar uyarınca Dekanlıkca düzenlenir.

IX. YARIYIL (1. DÖNEM VEHİP) UYGULAMA ESASLARI

Madde 7: IX. yarıyıl VEHİP eğitiminde A ve B şubelerindeki öğrenciler kendi içinde 21'er gruba ayrılarak Tablo 1'de belirtilen Anabilim Dallarında, belirtilen süreyle rotasyonlu eğitim alırlar. Dersler her grup için haftada 10 saat teorik ve 20 saat pratik (20 Kredi) olmak üzere 30 saat üzerinden yapılır. Ders saatlerinin hafta içindeki dağılımı ilgili Anabilim Dalı Başkanlığınca belirlenir ve her grup için önceden ilan edilir.

X. YARIYIL (2. DÖNEM VEHİP) UYGULAMA ESASLARI

Madde 8: X. yarıyılıda VEHİP eğitimi, öğrencilerin tur veya alan bazında koordinatorlerin gözetiminde yapacakları seçimlerine göre ayrılacağı ana gruplar doğrultusunda yapılır ve tüm öğrenciler Tablo 2'de belirtilen Anabilim Dallarında grup seçimleri sonucunda belirlenen süreyle, toplamda en az 18 haftalık rotasyonlu eğitim alırlar. Bu dönemde A ve B şubeleri birleştirilerek tüm öğrenciler; "Çiftlik Hayvanları Yetiştiriciliği ve Hekimliği", "At ve Pet Yetiştiriciliği ve Hekimliği", "Kanatlı Yetiştiriciliği ve Hekimliği", "Gıda Güvenliği ve Teknolojisi", "Klinik ve Laboratuvar Tanı" ve "Genel Hekimlik" isimli 6 ana grubu tercih sırasına goresıralandırılarak Dekanlığa sunarlar. VEHİP öğrencileri koordinatorlerin gözetiminde, öncelikli olarak gruplardaki öğrenci sayısı dikkate alınarak, GANO başarı sıralamasına göre gruplara yerleştirilir. Daha sonra öğrenciler, seçmeli dersler de gozonune alınmak suretiyle her birinde en az 3 öğrenci olacak şekilde, Tablo 2'de belirtilen sayıda alt gruplara ayrılarak ilgili Anabilim Dallarından belirtilen sürelerde, % 50'si teorik % 50'si pratik olmak üzere haftalık toplam 40 saat (30 kredi) eğitim alırlar. Dekanlıkca atanan Koordinator Öğretim Üyesi başkanlığında çalışacak, her ana grup için bir Koordinator Öğretim Üyesi atanır.

Madde 9: X. yarıyıldaki dersler ve uygulama esasları aşağıdaki şekilde düzenlenir: a) Öğrenciler, koordinatörlerin gözetiminde, öncelikli olarak gruplardaki öğrenci sayısı dikkate alınarak, GANO başarı sıralamasına göre 6 ana gruptan birine yerleştirilir; 14 haftalık zorunlu eğitimi her grup için ilgili Anabilim Dallarında belirtilen surede yaparlar, kalan 4 haftayı ise koordinatörleringözetiminde, öncelikli olarak gruplardaki öğrenci sayısı dikkate alınarak 4 ayrı Anabilim Dalından seçerler.

b) Grup tercihi yapmayan öğrencilerDekanlıkca uygun bir gruba yerleştirilirler, her alt veya ana grupta en az 3 öğrenci tarafından secilmeyen Anabilim Dalları içinsecmeli ders açılmaz. c) Zorunlu ve secmeli derslerin alınacağı Anabilim Dalları, her grup için planladığı teorik/uygulama konularını/derslerini, VEHİP karnesinde yer almak üzere Dekanlığa önceden bildirirler. d) Tablo 2'deki tüm dersler her yıl eğitime katkı ve talep açısından değerlendirilerek, Fakülte Kurulu kararı ve Üniversite Senatosu onayıyla ilave ve çıkarmalar yapılabilir.

BAŞARI DEĞERLENDİRMESİ

Madde 10: IX. ve X. yarıyıllarda başarı değerlendirmesi;

a) Her bir VEHİP eğitimi öğrencisinin Anabilim Dalında almış olduğu teorik ders ve uygulamalar sonucunda, Anabilim Dalında bu dersleri veren Öğretim Üyelerince öğrencinin başarı seviyesi tespit edilir. Anabilim Dalında devam alan öğrenciler; teorik ders, her türlü uygulama, saha çalışması ve ongorulen diğer etkinliklerdeki genel başarı, katılım, uyumlu çalışma ve bilgi düzeyine göre sözlü ve/veya yazılı olarak değerlendirilerek, dersi veren Öğretim Üyelerinin katıldığı Anabilim Dalı Kurul Kararı ile 0-100 arası bir not verilir.

Tamamlamaya kalmayan öğrencilerin notları dönem sonunda normal VEHİP derslerinin bitimini takiben, tamamlamaya kalan öğrencilerinki ise tamamlama sonrası ilan edilir. Ayrıca aynı sureler içerisinde Anabilim Dalı/Bolum Başkanlığı'nca yazı ile Dekanlığa bildirilir.

b)Her öğrenciicin Anabilim Dallarından gönderilen notların, Dekanlıkca Tablo 1 ve 2'ye uygun olarak ağırlıklı ortalaması hesaplanır ve her dönem için tek not olarak otomasyon sistemine girilir. Yüz tam puan üzerinden 60 (=CC, dortluk sistemde 2.00) ve üzeri not alan öğrenciler başarılı olarak değerlendirilir.

c) Herhangi bir Anabilim Dalından 50'nin altında not alan öğrenciler başarısız kabul edilir ve öğrencilerin notları hesaplamaya dahil edilmez. Bu öğrenciler başarısız oldukları Anabilim Dallarına tamamlama haftasında devam ederek başarılı olmak zorundadırlar.

d) Her Anabilim Dalındaki teorik derslerin % 70'ine, uygulamaların % 80'ine devam etmek zorunludur. Dönem içinde devam edilemeyen Anabilim Dalları, ilgili dönem sonundaki 5 haftalık tamamlama süresi içinde devam edilir.

e)Öğrenciler devamsızlıktan kaldığı Anabilim Dallarına, hangi tarihlerde tamamlamaya gideceği Dekanlık tarafından belirlendikten sonra, devam ederler.

f)Tamamlama programı sonrasında da devamsız olan ve/veya 50 ve üzerinde not alamayan öğrenciler ilgili Anabilim Dallarını bir sonraki eğitim-öğretim yılının ilgili döneminde tekrar ederler.

g) Her bir dönemde 5 haftadan fazla devamsızlığı bulunan öğrenciler devamsız olduğu ilgili Anabilim Dallarını bir sonraki eğitim-öğretim yılının ilgili döneminde tekrar ederler. h) Ağırlıklı olarak hesaplanan tek not itibariyle başarısız olan (60 veya CC alamayan) öğrenciler ise ilgili dönemdeki tüm VEHİP derslerini ilk açıldığı dönemde tekrar ederler.

GENEL HÜKÜMLER

Madde 11: VEHİP eğitimindeki öğrenciler, SelcukUniversitesi Veteriner Fakültesi Acil Kliniği Yonergesi 8 Maddesi 1. ve 2. Bentleri uyarınca Acil Klinik nobetini yerine getirmek zorundadırlar. Acil Klinik nobetini yerine getirmeyen öğrenciler FakülteYonetim Kurulu'nun belirleyeceği bir tarihte veya bir sonraki eğitim-öğretim yılının ilgili döneminde klinik görevini ifa ederler.

Madde 12: VEHİP eğitimi yapılan Anabilim Dallarında eğitimin programlanması ve yürütülmesinden Anabilim Dalı Başkanları sorumludur. VEHİP eğitimi suresince Dekanlıkca her öğrenciicin VEHİP karnesi düzenlenir. Karnede, her iki VEHİP dönemindeki Anabilim Dallarına ait teorik ders, klinik, laboratuvar ve saha uygulamalarını gösteren veriler bulunur.

Karnedeki her uygulama, sorumlu Öğretim Elemanı tarafından, ders/uygulamaların tamamı ise Anabilim Dalı Başkanı tarafından imzalanarak, eğitimin bitimini takip eden ilk uc iş günü içerisinde öğrenciler tarafından Dekanlığa teslim edilir.

Madde 13: IX. ve X. yarıyıldaki VEHİP eğitiminin ECTS (Avrupa Kredi Transfer Sistemi) karşılığı, her dönem için 30 ve toplamda 60 kredidir. Ulusal kredilendirme sistemine göre ise IX. yarıyıl 20 Kredi (haftalık 10 teorik+20 pratik), X. yarıyıl 30 Kredi (haftalık 20 teorik+20 pratik) dir.

Madde 14: IX. ve X. yarıyıldaki 1. ve 2. dönem VEHİP eğitimleri birbiriyle bağlantılı ve on şartlı değildir. Ders alma ve başarı değerlendirmeleri ayrı ayrı uygulanır.

Geçici Madde I: Madde 5'in 2. Fıkrası 2015-16 Eğitim-Öğretim yılından itibaren uygulanır.

YÜRÜRLÜKTEN KALDIRMA, YÜRÜRLÜK VE YÜRÜTME

Madde 16: Bu Yonergeninkabulu ile SelcukUniversitesi Senatosu'nun 13.08.2012 tarih 183 sayılı karar no ile kabul ettiği VEHİP Yonergesi ve ekleri yururluktan kaldırılmıştır.

Madde 17: Bu Yonerge 2014-2015 Eğitim-Öğretim yılından itibaren uygulanmak üzere, SelcukUniversitesi Senatosu tarafından onaylandığı tarihte yururluğa girer.

Madde 18: Bu Yonerge S.U. Veteriner Fakültesi Dekanı tarafından yürütülür.

Tablo 1. IX. Yarıyıl (1.VEHİP dönemi) Anabilim Dalı/ders dağılımı ve not hesabı.

ANABİLİM DALI	HAFTA	AĞIRLIKLI NOT HESABI (n=100 üzerinden verilen not)
Cerrahi	2	n x 2
Doğum ve Jinekoloji	2	n x 2
İç Hastalıkları	2	n x 2
Besin Hijyeni ve Teknolojisi	1	n x 1
Dölerme ve Suni Tohumlama.	1	n x 1
Farmakoloji - Toksikoloji	1	n x 1
Hayvan Besleme ve Besleme Hastalıkları	1	n x 1
Mikrobiyoloji	1	n x 1
Parazitoloji	1	n x 1
Patoloji	1	n x 1
Viroloji	1	n x 1
Zootekni	1	n x 1
Anatomi	1	n x 1
Biyokimya	1	n x 1
Fizyoloji	1	n x 1
Histoloji - Embriyoloji	1	n x 1
Biyoistatistik	0,5	n x 0,5
Hayvancılık Ekon. Ve İşletme	0,5	n x 0,5
Genetik	0,5	n x 0,5
Veteriner Hek. Tarihi ve Deon.	0,5	n x 0,5
Toplam	21 hafta	Toplam ağırlık/21
Tamamlama	5	---
TOPLAM	26	

Not hesabı: $(\sum AD \text{ verilen Not} \times AD \text{ bulunulan hafta}) / 21$

(Açıklama: Anabilim Dallarınca her öğrenciye 100 üzerinden verilen notlar, o Anabilim Dalında bulunma süresi ile çarpılarak elde edilen rakamlar toplanır ve eğitim görülen toplam hafta sayısına (21) bölünerek ağırlıklı tek VEHİP notu hesaplanır, 0,5 ve üzeri küsurat bir üst tam sayıya yuvarlanır.)

Tablo 2. X. Yarıyıl (2.VEHİP dönemi) Ana grupları, açılacak grup sayıları, Anabilim Dalı dağılımları ve not hesabı.

11 Alt Grup		5 Alt Grup		5 Alt Grup		5 Alt Grup		5 Alt Grup		5 Alt Grup	
Çiftlik Hayvan Yetiştiriciliği ve Hekimliği	Hafta	*Pet ve At Yetiştiriciliği ve Hekimliği	Hafta	Kanatlı Yetiştiriciliği ve Hekimliği	Hafta	Gıda Güvenliği ve Teknolojisi G.	Hafta	Klinik ve Laboratuvar Tanı G.	Hafta	Genel Hekimlik Grubu	Hafta
Cerrahi	2	Cerrahi	2	Mikrobiyoloji	2	Besin Hj.Tek.	5	Biyokimya	2	Anatomi	2
İç Hastalıkl.	2	İç Hastalıkl.	2	Hayvan Besl.	2	Farmakoloji	1	Parazitoloji	2	Besin Hj. Tek.	0,5
Doğum ve Jin.	1,5	Doğum ve Jin.	2	Zootekni	1	Mikrobiyoloji	1	Viroloji	2	Biyostatistik	0,5
Döl. ve Suni T.	1,5	Döl. ve Suni T.	1	Farmakoloji	1	Zootekni	1	Histoloji	2	Biyokimya	0,5
Hayvan Besl.	1	Farmakoloji	1	Parazitoloji	1	Histoloji	1	Fizyoloji	1	Cerrahi	1
Patoloji	1	Patoloji	1	Viroloji	1	Anatomi	0,5	Mikrobiyoloji	1	Doğum ve Jin.	1
Zootekni	1	Fizyoloji	1	Fizyoloji	1	Biyostatistik	0,5	Patoloji	0,5	Döl. ve Suni T.	1
Besin Hj.Tek.	0,5	Zootekni	0,5	Histoloji	1	Biyokimya	0,5	Cerrahi	0,5	Farmakoloji	0,5
Biyokimya	0,5	Hayvan Besl.	0,5	Anatomi	1	Fizyoloji	0,5	Doğum ve J.	0,5	Fizyoloji	0,5
Farmakoloji	0,5	Parazitoloji	0,5	Patoloji	0,5	Hay.Eko.ve İşl.	0,5	Döl.veSuni T.	0,5	Genetik	0,5
Hay.Eko.ve İşl.	0,5	Vet.Hek.T.De	0,5	Besin Hj.Tek.	0,5	Parazitoloji	0,5	İç Hast.	0,5	Hay.Eko.ve İşl.	0,5
Mikrobiyoloji	0,5	Viroloji	0,5	Biyostatistik	0,5	Patoloji	0,5	Genetik	0,5	Hayvan Besl.	0,5
Parazitoloji	0,5	Biyostatistik	0,5	Biyokimya	0,5	Vet.Hek.T.De	0,5	Vet.Hek.T.De	0,5	Histoloji	0,5
Viroloji	0,5	Genetik	0,5	Genetik	0,5	Viroloji	0,5	Biyostatistik	0,5	İç Hastalıkl.	1
Vet.Hek.T.De	0,5	Anatomi	0,5	Hay.Eko.ve İşl.	0,5	Genetik	0,5	Anatomi	0	Mikrobiyoloji	0,5
Anatomi	0	Besin Hj.Tek.	0	Cerrahi	0	Cerrahi	0	Besin Hj.Tek.	0	Parazitoloji	0,5
Biyostatistik	0	Biyokimya	0	Doğum ve Jin.	0	Doğum ve Jin.	0	Farmakoloji	0	Patoloji	0,5
Fizyoloji	0	Hay.Eko.ve İşl.	0	Döl. ve Suni T.	0	Döl. ve Suni T.	0	Hay.Eko.ve İşl.	0	Vet.Hek.T.De	0,5
Genetik	0	Histoloji	0	İç Hastalıkl.	0	Hayvan Besl.	0	Hayvan Besl.	0	Viroloji	0,5
Histoloji	0	Mikrobiyoloji	0	Vet.Hek.T.De	0	İç Hastalıkl.	0	Zootekni	0	Zootekni	1
Zorunlu Hafta	14		14		14		14		14		14
Seçmeli Hafta	4		4		4		4		4		4
Tamamlama	5		5		5		5		5		5
TOPLAM	23		23		23		23		23		23

*: Bu grupta At yetiştiriciliği ve Hekimliğini seçenler ayrı bir grup oluşturulacaktır. Her grupta ayrıca 4 ayrı Anabilim Dalı'ndan 1'er hafta (toplam 4 AD'dan 4 hafta) seçilecektir.

Ağırlıklı Not hesabı: (S AD verilen Not x AD bulunulan hafta) / 18

(Açıklama: Her Anabilim Dalından 100 üzerinden verilen notlar, öğrencinin o Anabilim Dalındaki eğitim süresi ile çarpılarak elde edilen rakamlar toplanır ve genel hafta sayısına (18'e) bölünerek ağırlıklı tek VEHIP notu hesaplanır, 0,5 ve üzeri kusura bir üst tam sayıya yuvarlanır.)

S Ü VETERİNER FAKÜLTESİ ÖĞRENCİ STAJ YÖNERGESİ

Amaç

Madde 1- Bu Yönergenin amacı, SÜ Veteriner Fakültesi öğrencilerinin bilgi ve becerilerini geliştirmek, mesleki görgülerini artırmak için eğitimin bir parçası olan zorunlu stajın ilke ve esaslarını belirlemektir.

Kapsam

Madde 2- Bu Yönerge, S Ü Veteriner Fakültesi öğrencilerini kapsar.

Dayanak

Madde 3- Bu Yönerge, 2547 Sayılı Yükseköğretim Kanununun 17. Maddesi b1 fıkrası ile SÜ Veteriner Fakültesi Eğitim ve Öğretim Yönetmeliğinin 14. Maddesi ve 30. Maddesi 1. Bendine dayanılarak hazırlanmıştır.

Tanımlar

Madde 4- Bu Yönergede geçen;

- a) Üniversite: Selçuk Üniversitesi (S Ü)'ni,
- b) Senato: S Ü Senatosunu,
- c) Fakülte: S Ü Veteriner Fakültesini,
- d) Yönetim Kurulu: S Ü Veteriner Fakültesi Yönetim Kurulunu,
- e) Dekan: S Ü Veteriner Fakültesi Dekanını,
- f) Staj Yeri: Öğrencinin staj yaptığı yurt içi ve yurt dışı resmi veya özel kurum
- g) Kurum: Öğrencinin nezdinde staj yaptığı gerçek veya tüzel kişiyi,
- h) Staj Kurulu: Yönetim Kurulunun belirleyeceği en az üç öğretim üyesinden oluşan kurulu,
- i) Staj Alt Değerlendirme Kurulu: Staj Kurulunun belirleyeceği en az üç öğretim üyesinden oluşan staj yeri türüne uygun alt değerlendirme kurulunu, ifade eder.

Staj Süresi ve Aşamaları

Madde 5- Fakülte öğrencileri 6. yarıyıl (3. sınıf) sonu itibariyle staj yapmaya başlayabilirler.

Madde 6- Staj, Yönetim Kurulunun belirleyeceği tarihte başlar ve her biri yirmi iş gününden (160 saat) az olmamak koşuluyla iki ayrı staj yerinde en az iki dönem olarak yapılır. Öğrencinin ikinci dönem stajına başlayabilmesi için birinci dönem stajını başarı ile tamamlamış olması gerekir. Öğrenci istediği takdirde, Yönetim Kurulunun onayı ile bir yarıyıl tatilinde toplam 40 iş günü stajının tamamını yapabileceği gibi dilerse daha fazla süre ile de staj yapabilir.

Staj Yerleri

Madde 7- Kurum içi staj SÜ Veteriner Fakültesinde yaptırılır.

Madde 8- Kurum dışı staj Yönetim Kurulunun belirleyerek ilan edeceği, ayrıca öğrenciler tarafından staj yerinin kabul yazısı ile birlikte teklif edilen ve yönetim kurulunun kabul ettiği, en az bir Veteriner Hekimin istihdam edildiği aşağıda belirtilen kurum ve kuruluşlarda yapılabilir;

- a) Veteriner Fakültelerinin anabilim dalları,
- b) Bakanlıklar bünyesindeki hayvancılıkla ilgili kurum ve kuruluşlar,

c) Özel Hayvan Hastaneleri ile mesleki deneyimi en az beş yıl olan ve yeterli donanıma sahip serbest veteriner hekim klinikleri,

d) Bünyelerinde hayvan barınağı veya mezbahası bulunan Belediye Veteriner Müdürlükleri,

e) Entegre et ve süt işletmeleri,

f) Balık yetiştiriciliği ve entegre tesisleri,

g) İlaç ve yem sanayi işletmeleri,

h) Kanatlı yetiştiriciliği yapan işletmeler,

i) Özel hayvancılık işletmeleri.

Madde 9- Yurt dışında da, Veteriner Hekim istihdam edilen benzeri yerlerden kabul yazısı (akseptans) getirmek kaydıyla staj yapılabilir. Değişik kanallardan yurt dışına staj için gönderilecek öğrencilerin seçimi Yönetim Kurulunun belirleyeceği mülakat komisyonu veya staj kurulu tarafından gerçekleştirilir. Bu seçim öğrencinin derslerdeki başarı durumu, yabancı dil bilgisi ve disiplin durumu dikkate alınarak yapılır.

Devam Zorunluluğu

Madde 10- Staja devam zorunludur. Devam edilmeyen günler, her bir staj dönemi için staj süresinin %10'unu geçemez.

Madde 11- Yönetim Kurulu gerekli gördüğü takdirde belirlenen staj takvimi dışında da staj yapılmasını kararlaştırabilir.

Stajın Uygulanması

Madde 12- Yönetim Kurulu her yıl Mayıs ayının sonuna kadar staj yeri, takvimi ve kontenjanlarını ilan eder. Yönetim Kurulu Haziran ayının içerisinde öğrencilerin başvurularını karara bağlar. Öğrenciler yönetim kurulu onayı olmadıkça staj yerlerini değiştiremezler.

Madde 13- İlan edilen staj yerlerine belirtilen kontenjandan fazla sayıda başvuru olması durumunda, stajyer seçiminde tercih sırası ve öğrencinin ders başarı ile disiplin durumu göz önüne alınır.

Madde 14- Fakültede yapılacak stajlarda stajyer öğrenci kontenjanını ve diğer eğitim kurumlarından gelen staj taleplerini ilgili Anabilim Dalı'nın görüşünü alarak Yönetim Kurulu belirler.

Madde 15- Öğrenci staj süresince, staj yaptığı kurumun çalışma ilkelerine ve Yüksek Öğretim Kurumları Öğrenci Disiplin Yönetmeliği hükümlerine uymak zorundadır.

Stajın Denetlenmesi ve Değerlendirilmesi

Madde 16- Staj yapılan yerin birim yetkilisi öğrenci staj dosyasını (formlarını) eksiksiz olarak doldurur ve onaylar.

Madde 17- Öğrenciler staj dosyalarını, eğitim öğretimin başlamasını takiben en geç bir ay içerisinde staj kuruluna teslim ederler. Staj kurulu veya Staj Alt Değerlendirme Kurulu, dosyalarını teslim eden öğrencileri, en geç bir ay içerisinde staj dosyalarını inceleyip sözlü staj değerlendirmesine alır. Öğrencinin stajdan başarılı sayılabilmesi için staj değerlendirmesinde başarılı olması gerekir. Toplam 40 iş günü stajını başarıyla tamamlayamayan/başarısız sayılan öğrenciler, stajlarını başarıncaya kadar mezuniyet diploması alamaz ve Fakülteden mezun olamazlar.

Madde 18- Staj Kurulu stajın düzenli yürütülmesi ve denetlenmesini sağlar. Görülen aksaklıkları, düzeltilmesi amacıyla Yönetim Kurulu'na bildirir.

Yürürlük

Madde 19- Bu Yönerge, 2010-2011 eğitim-öğretim yılından itibaren geçerli olmak üzere Senatóda kabul edildiği tarihte yürürlüğe girer.

Yürütme

Madde 20- Bu Yönerge hükümlerini Dekan yürütür.

S.7.3. Fakültede rehberlik, öğrenci danışmanlığı sistemini açıklayarak, danışman başına düşen öğrenci sayısını bildiriniz?

C.7.3. Fakültemizde toplam 16 danışman görevlendirilmiş olup danışman başına düşen öğrenci sayısı 63 kişidir. Danışmanlar Üniversite tarafından çıkarılmış olan Danışmanlık yönergesine göre başlıca öğrencilerini ders kayıtlarına yardımcı olmak üzere öğrenci problemlerini dinleyerek bunu doğrudan Dekanlığa iletirler. Dekanlığımızda öğrenci sorunlarını dinleme ve çözüme kavuşturma konusunda zaman mefhumu yoktur.

S.7.4. Fakültede uygulanan not, başarı ve ders geçme sistemini açıklayınız?

C.7.4. Fakültede yarıyıl esaslı eğitim verilmektedir. Her yarıyıl 16 haftadan oluşmaktadır. Öğrenci bir yarıyıldaki programda yer alan her bir dersten bir ara sınav ve bir final, finalde başarılı olmadığı takdirde bir bütünleme sınavına girmektedir.

Eğitim Öğretim ve Sınav Yönetmeliğimizin 17. Maddesine göre;

MADDE 17 – (1) Bir dersin final/bütünleme sınavından sonra öğrencinin, ara sınav/sınavlar not ortalamasının % 40'ı ile final/bütünleme sınav notunun % 60'ının toplamı dikkate alınarak, ders sorumlusu öğretim elemanı tarafından ders başarı notu belirlenir ve harf notu olarak verilir. Ara sınavlar not ortalamasının ders başarı notuna etkisi, bazı dersler için, Fakülte Kurulu kararı ile %60'a kadar arttırılabilir.

(2) Uygulaması olan derslerin sınavları teorik ve/veya pratik olarak yapılabilir. Öğrenciler uygulama sınavlarında ayrıca başarılı olmak zorundadır ve bir dersin uygulamasından başarılı olabilmek için 100 puan üzerinden en az 50 alınması gerekir. Uygulaması olan bir dersin uygulamasından başarılı olanlar, aynı dersin teorik sınavına girme hakkı kazanır. Uygulama sınavından alınan notun final/bütünleme sınavı notuna katkı oranı ilgili anabilim dalı tarafından belirlenir ve bu oran % 20 - % 60 arasında değişebilir.

(3) Öğrencinin bir dersten başarılı sayılabilmesi için aldığı harf notunun en az CC olması gerekir. Ancak, öğrencinin öğrenim gördüğü yarıyıl itibarıyla YANO'su en az 2.00 ise DC ve DD notları başarılı, 2.00'in altında ise DC ve DD notları başarısız olarak kabul edilir.

(4) Öğretim elemanı aşağıdaki tabloda yer alan puan aralıklarını aşağıya çekebilir. Ancak yukarıdaki yöntemlerle bulunacak yüzlük puanın aşağıdaki tablodaki harf notu karşılığının altında bir harf notunu başarı notu olarak belirleyemez. Aynı puana sahip öğrencilere farklı harf notu verilemez. Bir öğrenciye verilen harf notu, kendisinden daha düşük puana sahip öğrencilerin harf notundan düşük olamaz.

a) Harf notları ve katsayıları aşağıdaki tabloda gösterilmiştir:

<u>Puanlar</u>	<u>Notlar</u>	<u>Katsayılar</u>
----------------	---------------	-------------------

90-100	AA	4.00
85-89	BA	3.50
75-84	BB	3.00
70-74	CB	2.50
60-69	CC	2.00
55-59	DC	1.50
50-54	DD	1.00
40-49	FD	0.50
0-39	FF	0,00
---	F	0,00

b) Bunlardan;

1) AA, BA, BB, CB, CC: Başarılı,

2) DC, DD: Şartlı geçer, öğrencinin YANO'su 2.00 ve üzerinde ise başarılı, değilse başarısız,

3) FD, FF: Başarısız,

4) F: Devamsızlık veya uygulamadan başarısız olması nedeniyle final sınavına girme hakkı yok.

c) Diğer harfler;

1) G: Geçer, kredisiz derslerde başarılı,

2) K: Kalır, kredisiz derslerde başarısız,

3) M: Muaf, bir yükseköğretim kurumundan dikey/yatay geçişle kabul olunan veya herhangi bir yükseköğretim programında okurken merkezi yerleştirme ile yeniden kayıt hakkı kazanan öğrencilerin ilgili programa intibaklarında, önceden izledikleri programda almış oldukları ve Fakülte Yönetim Kurulu kararı ile başarılı sayıldıkları dersler için kaydedilen not.

Yorum ve Açıklamalar

Fakültemizde eğitim öğretim programı, akademik takvim, intörn eğitimi yılların birikim olarak belirli bir dinamizm içerisinde yürütülmektedir. Ancak YÖK kontenjanının yüksek olması, Türkiye genelindeki bütün Veteriner Fakültelerinde olduğu gibi maalesef Fakültemiz tarafında da kabul edilmesi güç bir durumdur.

8. Fakülte Programlarına Kabul Koşulları

S.8.1.Fakülte öğrenci kontenjanları, koşullar ve minimum puanlar hakkında bilgi veriniz?

C.8.1.

Kontenjan	
1.Sınıf	175
Min Puan	245,306
Max Puan	380,561
Koşullar	MF

S.8.2. Fakültede kayıtlı öğrencilerin dağılımını (kız-erkek, burslu-burssuz, Türk-yabancı uyruklu vb.) açıklayınız?

C. 8.2.

Kayıtlı öğrenci	Kız	Erkek	Burslu (yabancı uyruklu)	Burssuz (yabancı uyruklu)	Türk-yabancı uyruklu
1162	259	903	3	18	21

S.8.3. Fakülteye öğrenci kabulünde yürütülen bilgilendirme ve tanıtım faaliyetlerini anlatınız?

C.8.3. Kayıt öncesi Konya ve çevre illerden gelen öğrenciler Fakültemizde en iyi şekilde ağırlanarak Fakültemiz tanıtılır. LYS sınavının açıklanmasını takiben WEB sayfamıza bilgilendirici notlar yazılmaktadır. Fakültemizi kazanan öğrencilerimiz ve velileri için kayıt sırasında özel stantlar kurulmakta, yardımcı olmak üzere gönüllü fakülte öğrencilerimiz görevlendirilmekte, bu öğrenciler evrak doldurma, Fakülte tanıtımı konusunda arzu eden öğrenci ve velilere klinik, hastane, çiftlik, kampüs gezmesi), konusunda yardımcı olunmaktadır. Ayrıca cd ile fakültemiz tanıtımı yapılmakta, Eğitim Öğretim ve Sınav Yönetmeliği kitapçık şeklinde verilmekte, mesleğimizi ve beş yıl boyunca karşılama fırsat ve güçlükler hakkında bilgilendirici broşür verilmekte, mensubiyet hissetmesi amacıyla öğrencinin adının yazılı olduğu yaka kimlik kartı verilmekte, yurt ve Konya hakkında genel bilgilendirme yapılmakta, çeşitli ikramlar (çay, su, pasta ve fakülte ürünlerimizden dondurma, süt) sunulmaktadır.

Yorum ve Açıklamalar

Fakültemiz Konya gibi merkezi bir şehirde olmasına rağmen, öğrenci tercihinde daha büyük şehirlerin daha avantajlı olduğu gözlemlenmektedir. Bu amaçla LYS sonrası tercih sıralaması yapacak öğrencilerin Fakültemizi tercih etmesi manasında yaptığımız bazı işlemlerin yanı sıra fakültemizin sosyal medyada daha fazla görülmesi ve böylece WEB ortamında veteriner fakültesi yazıldığı zaman karşımıza ilk çıkan yerlerden olması hususunda çabalar sarf etmekteyiz.

9. Eğitim Programı ve Ders Müfredatı

S.9.1. Müfredat zorunlu ve seçmeli dersleri nelerdir? Verilen derslerde konu içeriklerinin belirlenmesini aktarınız?

C.9.1.

2014-2015 DERS DAĞILIMI

1.Sınıf/Güz - I. Yarıyıl

DERS KODU	DERSİN ADI	TEO.	PRA.	ULS.KREDİ	ECTS KR.
1401103	Atatürk İlkeleri ve İnkılap Tarihi-I	2	0	2	2
1401104	Türk Dili-I	2	0	2	2
1401105	Yb. Dil-I & İleri Yabancı Dil-I	2	0	2	3
1401108	Medikal Biyoloji	1	0	1	3
1401116	Medikal Fizik	1	0	1	3
1401106	Organik Kimya	2	2	3	4
1401111	Vet. Hek.Tar.ve Deontoloji	1	0	1	3
1401102	Anatomi-I	3	4	5	7
	Seçmeli Ders	1	0	1	3
Toplam		15	6	18	30

1.Sınıf/Bahar - II. Yarıyıl

DERS KODU	DERSİN ADI	TEO.	PRA.	ULS.KREDİ	ECTS KR.
1401203	Atatürk İlkeleri ve İnkılap Tarihi-II	2	0	2	2
1401204	Türk Dili-II	2	0	2	2
1401205	Yb.Dil-II & İleri Yabancı Dil-II	2	0	2	1
1401214	Biyostatistik	1	2	2	3
1401202	Anatomi-II	3	4	5	6
1401206	Histoloji-I	2	2	3	4
1401210	Biyokimya-I	3	2	4	5
1401211	Fizyoloji-I	3	2	4	5
	Seçmeli Ders	1	0	1	2
Toplam		19	12	25	30

2.Sınıf/Güz – III. Yarıyıl

DERS KODU	DERSİN ADI	TEO.	PRA.	ULS.KREDİ	ECTS KR.
1401312	Embriyoloji	1	0	1	2
1401309	Topografik Anatomi	1	2	2	2,5
1401304	Histoloji-II	2	2	3	3,5
1401301	Biyokimya-II	3	4	5	6,5
1401302	Fizyoloji-II	3	2	4	4,5
1401311	Hayvan Gönenci	1	0	1	1,5
1401318	Hayvan Davranışları	1	0	1	1,5
1401319	Zootekni-I	2	2	3	3
1401313	Parazitoloji	1	2	2	3
	Seçmeli Ders	1	0	1	2
Toplam		14	12	23	30

2.Sınıf/Bahar – IV. Yarıyıl

DERS KODU	DERSİN ADI	TEO.	PRA.	KLİNİK	ULS.KREDİ	ECTS KR.
1401408	Dış Hastalıklar	2	0	2	3	4
1401412	Genel Tedavi	1	0	2	2	3
1401417	Genel İç Hastalıklar	1	0	0	1	1
1401413	Viroloji-I	1	2	0	2	2
1401414	Patoloji-I	2	2	0	3	4
1401405	Mikrobiyoloji-I	1	2	0	2	3
1401404	Helminoloji	2	2	0	3	3
1401418	Yemler ve teknolojisi	2	2	0	3	3
1401419	Zootekni-II	3	2	0	4	4
1401416	Genetik	2	0	0	2	2
	Seçmeli Ders	1	0	0	1	1
Toplam		17	12	4	26	30

3.Sınıf/Güz – V. Yarıyıl

DERS KODU	DERSİN ADI	TEO.	PRA.	KLİNİK	ULS.KREDİ	ECTS KR.
1401509	Anestezi ve Reanimasyon	1	0	4	3	3,5
1401501	Şirurji-I	2	0	4	4	4
1401515	Mikrobiyoloji-II	3	2	0	4	4
1401516	Viroloji-II	2	2	0	3	3,5
1401504	Farmakoloji-I	2	2	0	3	3,5
1401502	Protozoloji	2	2	0	3	3,5
1401517	Patoloji-II	2	2	0	3	3,5
1401505	Hayvan Besleme	2	2	0	3	3,5
	Seçmeli Ders	1	0	0	1	1
Toplam		17	12	8	27	30

3.Sınıf/Bahar - VI. Yarıyıl

DERS KODU	DERSİN ADI	TEO.	PRA.	KLİNİK	ULS.KREDİ	ECTS KR.
1401603	Entomoloji	1	2	0	2	2,5
1401601	Farmakoloji-II	3	2	0	4	4,5
1401614	Patoloji-III	3	2	0	4	4,5
1401615	Su Ürünleri	1	0	0	1	2,5
1401608	İmmunoloji	1	2	0	2	2,5
1401607	Hayvan Islahı	2	0	0	2	2,5
1401617	Besl.Bozukl.veMetabolik Has	1	0	0	1	2
1401612	Radyoloji	1	0	4	3	3,5
1401605	İç Hastalıklar-I	2	0	4	4	4,5
	Seçmeli Ders	1	0	0	1	1
Toplam		19	10	8	24	30

4.Sınıf/Güz - VII. Yarıyıl

DERS KODU	DERSİN ADI	TEO.	PRA.	KLİNİK	ULS.KREDİ	ECTS KR.
1401703	Şirurji-II	2	0	2	3	3
1401704	Doğum-I	2	0	2	3	3
1401702	İç Hastalıklar-II	3	0	2	4	4
1401716	Dölerme ve Suni Tohumlama	3	0	2	4	4
1401720	Nekropsi	1	2	0	2	3
1401706	Besin Hijyeni	2	2	0	3	4
1401707	Kanatlı Hayvan Hastalıkları	2	2	0	3	4
1401718	Toksikoloji ve Çevre Koruma	2	0	0	2	2
1401719	Veteriner Hekimlik Halk Sağ.	2	0	0	2	2
	Seçmeli Ders	1	0	0	1	1
Toplam		20	6	8	27	30

4.Sınıf/Bahar – VIII. Yarıyıl

DERS KODU	DERSİN ADI	TEO.	PRA.	KLİNİK	ULS.KREDİ	ECTS KR.
1401815	Ayak Hastalıkları	2	0	2	3	3
1401802	İç Hastalıklar-III	3	0	3	4,5	4,5
1401804	Doğum-II	3	0	3	4,5	4,5
1401812	Et Muayenesi ve Teknolojisi	3	4	0	5	5
1401814	Adli Tıp	1	0	0	1	1
1401809	Ortopedi ve Travmatoloji	2	0	0	2	2
1401805	Süt Muayenesi ve Teknolojisi	2	2	0	3	3
1401816	Meme Sağlığı ve Hastalıkları	1	0	0	1	1
1401810	Epidemiyoloji	2	0	0	2	2
1401817	Mesleki Etik ve Vet.Hek.Mevz.	1	0	0	1	1
1401818	Hayvan İşletme Ekonomisi	2	0	0	2	2
	Seçmeli Ders	1	0	0	1	1
Toplam		23	6	8	30	30

5.Sınıf/Güz – IX. Yarıyıl

DERS KODU	DERSİN ADI	HAFTA	TEO.	PRA.	ULS.KREDİ	ECTS KR.
Cerrahi		2	-	-	2	-
-Doğum ve Jinekoloji		2	-	-	2	-
İ-ç Hastalıkları		2	-	-	2	-
Besin Hiyeni ve Teknolojisi		1	-	-	1,5	-
Dölerme ve Suni Tohumlama		1	-	-	2	-
Farmakoloji - Toksikoloji		1	-	-	1,5	-
Hayvan Besleme ve Besl. Hast.		1	-	-	1,5	-
Mikrobiyoloji		1	-	-	1,5	-
Parazitoloji		1	-	-	1,5	-
Patoloji		1	-	-	1,5	-
Viroloji		1	-	-	1,5	-
Zootekni		1	-	-	1,5	-
Anatomi		1	-	-	1,5	-
Biyokimya		1	-	-	1,5	-
Fizyoloji		1	-	-	1,5	-
Histoloji - Embriyoloji		1	-	-	1,5	-
Biyostatistik		0,5	-	-	1	-
Hayvancılık Ekon. ve İşletm.		0,5	-	-	1	-
Genetik		0,5	-	-	1	-
Veteriner Hek. Tarihi ve Deon.		0,5	-	-	1	-
1401913	Vehip-I Toplam	21	20	20	30	30

5.Sınıf/Bahar – X. Yarıyıl

DERS KODU	DERSİN ADI	HAFTA	TEO.	PRA.	ULS.KREDİ	ECTS KR.
Zorunlu dersler (hafta x 2)		14	-	-	-	20
Seçmeli dersler (hafta x 1,25)		4	-	-	-	10
1402013	Vehip-II Toplam	18	20	20	30	30

2014-2015 GÜZ YARIYILI SEÇMELİ DERS LİSTESİ

KODU	1.SINIF
1401172	1.Vücutun Savunma Sistemi Hücrelerinin Fonksiyonel Histolojisi
1401175	2.Sindirim Sisteminin Fizyopatolojisi
1401109	3.Temel Bilgisayar Bilimleri
1401171	4.Veteriner Hekim Toplum İlişkileri
1401187	5.Bilg.Tekn.ve Bil.Dok.Metodları
1401161	6.Eksenterasyon

KODU	2.SINIF
1401373	1. Arı Yetiştiriciliği
1401393	2.Klinik Kanatlı Anatomisi

KODU	3.SINIF
1401172	1.Karaciger Histolojisi ve Karaciğer Yağlanması
1401590	2.Karma Yem Üretim Teknolojisi

KODU	4.SINIF
1401777	1.Suni Tohumlama Anında Başarıyı Artırıcı Girişimler
1401793	2.Köpeklerde Suni Tohumlama
1401791	3.Gıda Katkı Maddeleri
1401783	4.Paraziter Zoonozlar
1401796	5.Kan Protozoonları

Verilen derslerin konu içerikleri, Bologna Süreci gereği, WEB sayfamızda dersi veren her öğretim üyesi tarafından dönem başında ilan edilmek zorundadır. Öğrenciler alacakları her dersin haftalık programını, işleniş biçimlerini, ders kitapları ve kaynaklarını, not değerlendirme sistemini görebilmektedirler.

Aşağıda seçmeli bir dersin Türkçe ve İngilizce bilgi paketinden örnek verilmiştir.

GIDA KATKI MADDELERİ DERS BİLGİ PAKETİ

1- Ders Bilgileri

Dersin adı	Kodu	Dönemi	Teorik (saat/hafta)	Uygulama (saat/hafta)	Ulusal kredi	AKTS
Gıda Katkı Maddeleri		Güz	1	-	1	1
Dersin dili	Türkçe					
Dersin türü	Seçmeli					
Dersin verilme şekli	Yüz yüze					
Dersin öğrenme ve öğretme teknikleri	Power- point destekli, sözlü- görsel anlatım, soru-cevap					
Dersin sorumlusu	Prof. Dr. Ahmet GÜNER					
Dersin amacı	Gıda katkı maddelerinin gıdalarda kullanım amaçları ve gıdalarda kullanımına izin verilen katkı maddeleri hakkında öğrencileri bilgilendirmek. Gıdalarda kullanımına izin verilmeyen hile ve taşıyıcı amaçlı katılan maddeler hakkında bilinçlendirmek. Gıda katkı maddesi ve gıda ilişkisi yanı sıra katkı maddeleri kullanımıyla halk sağlığının ilişkilendirilmesinde bilinçli bir yaklaşım tarzı kazandırmak.					
Dersin öğrenme çıktıları (DÖÇ)	<ol style="list-style-type: none">1- Gıda sektöründe, insan sağlığına uygun standart bir üretim yapılmasında bilgi sahibi olmaları2- Gıda üretim basamaklarında üretim standardı gereği katılan katkı maddelerinin mevzuatı hakkında bilgi sahibi olmaları3- Gıda katkı maddelerinin gıda sektöründeki yerini, konun uzmanı olarak yorumlar					
Dersin içeriği	Gıda katkı maddelerinin tanıtılması, gıda sektöründeki yeri ve önemi mevzuata ve insan sağlığına dayanılarak vurgulanacaktır.					
Kaynaklar	Saldamlı, İ. (1985). Gıda katkı Maddeleri ve İngrediyenler. Hacettepe Üniversitesi Mühendislik Fakültesi, Gıda Mühendisliği Bölümü. Ankara Çakmakçı, S. ve Çelik, İ. (2000). Gıda Katkı Maddeleri. Atatürk Üniversitesi Ziraat fakültesi Ofset Tesisi. Erzurum Gıda katkı maddeleri ile ilgili her türlü kitap ve bilimsel yayınlar					

2-Haftalık Ders İeriđi

Teorik (Hafta)	Konular
1	Katkı maddelerinin tanımı ve kullanım amaçları
2	Katkı maddeleri ile ilgili yasal düzenlemeler
3	Katkı maddelerinin sınıflandırılması
4	Katkı maddelerinin besinin duyuşal özellikleri ve sađlık aısından deđerlendirilmesi
5	Antioksidanlar: sınıflandırılması, kimyasal yapısı, özellikleri, fonksiyonları
6	Asitliđi düzenleyiciler: sınıflandırılması, kimyasal yapısı, özellikleri, fonksiyonları
7	Emülgatörler: sınıflandırılması, kimyasal yapısı, özellikleri, fonksiyonları
8	Stabilizatörler: sınıflandırılması, kimyasal yapısı, özellikleri, fonksiyonları
9	Gamlar: sınıflandırılması, kimyasal yapısı, özellikleri, fonksiyonları
10	Koruyucular: sınıflandırılması, kimyasal yapısı, özellikleri, fonksiyonları
11	Vize
12	Renklendiriciler: sınıflandırılması, kimyasal yapısı, özellikleri, fonksiyonları
13	Lezzet maddeleri ve tatlandırıcılar: sınıflandırılması, kimyasal yapısı, özellikleri, fonksiyonları
14	Topaklanma önleyiciler: sınıflandırılması, kimyasal yapısı, özellikleri, fonksiyonları
15	Final
Uygulama (Hafta)	
1	
2	
3	
4	
5	
6	
7	
8	
9	
10	
11	
12	
13	
14	
15	

3- Değerlendirme Sistemi

Yarıyıl içi çalışmalar	Sayısı	Katkı Payı
Devam	1	-
Laboratuvar	-	
Ödev	-	
Sunum	-	
Proje	-	
Ara sınav	1	40
Final	1	60
Toplam	3	100
Yarıyıl içi çalışmaların başarı notuna katkısı	-	
Yarıyıl içi ve sonu sınavlarının başarı notuna katkısı	-	40+60
Toplam	3	100

4- AKTS (Öğrenci Toplam İş Yüğü) Tablosu

	Sayısı	Süresi	Toplam İş Yüğü
Haftalık ders saati (Teorik)	15	1	15
Haftalık ders saati (Pratik)	-	-	-
Okuma	4	1	4
İnternette, kütüphanede çalışma	3	1	3
Sunu hazırlama	-	-	-
Ara sınava hazırlanma süresi	4	1	4
Genel sınava hazırlanma süresi	4	1	4
Toplam İş Yüğü			30
Toplam iş yükü/30			30/30
Dersin AKTS kredisi			1

5-Program Çıktıları ile Ders Çıktılarının İlişkilendirilmesi

Dersin Öğrenim Çıktıları

Programın Öğrenim Çıktıları	DÖÇ 1	DÖÇ 2	DÖÇ 3	DÖÇ 4	DÖÇ 5
PÖÇ 1					
PÖÇ 2	1	1	1		
PÖÇ 3	1	1	1		
PÖÇ 4	1	1	1		
PÖÇ 5	4	5	4		
PÖÇ 6	2	4	2		
PÖÇ 7	2	3	3		
PÖÇ 8	1	1	1		
PÖÇ 9	2	3	4		
PÖÇ 10	1	1	1		
PÖÇ 11	1	1	1		
PÖÇ 12	2	3	3		
PÖÇ 13	1	1	1		
PÖÇ 14	1	1	1		
PÖÇ 15	3	3	4		
PÖÇ 16	1	1	1		
PÖÇ 17	1	1	1		
PÖÇ 18	1	1	1		
PÖÇ 19	1	1	1		
PÖÇ 20	1	1	1		
PÖÇ 21	1	1	1		
PÖÇ 22	1	1	1		

1: En düşük, 2: Düşük, 3: Orta, 4: Yüksek, 5: Çok yüksek

FOOD ADDITIVES COURSE INFORMATION PACK

1- Course Information Pack

Course name	Code	Semester	Theoretical hour/week	Practice hour/week	National credit	ECTS
Food Additives		Fall	1	-	1	1
Course language	Turkish					
Course type	Elective					
Course delivery route	Face to face					
Learning and teaching strategies	Power- point, oral-visual, question and answer, discussion					
Instructor	Prof. Dr. Ahmet GÜNER					
Objective of the course	Informing students about food additives, the purpose of using of food additives and permitted food additives to be used in foods during production Raising awareness about the ingredients not allowed to use in foods Gaining relationship between foods and food additives, as well as to relate the use of a conscious approach to public health					
Learning outcomes (LO)	<ul style="list-style-type: none"> 4- In the food industry, to have knowledge about a standard production suitable for human health 5- To inform about the legislation of food additives used in the steps of the production standard of foods 6- Reviewing the location of food additives used in the food sector as a subject matter expert 					
Course content	Introduction of food additives in the food sector will be highlighted based on the importance of legislation and human health.					
References	<p>Saldamlı, İ. (1985). Gıda katkı Maddeleri ve İngrediyenler. Hacettepe Üniversitesi Mühendislik Fakültesi, Gıda Mühendisliği Bölümü. Ankara</p> <p>Çakmakçı, S. ve Çelik, İ. (2000). Gıda Katkı Maddeleri. Atatürk Üniversitesi Ziraat fakültesi Ofset Tesisi. Erzurum</p> <p>Gıda katkı maddeleri ile ilgili her türlü kitap ve bilimsel yayınlar</p>					

2-Course Outline Weekly

Theoretical (Week)	Topics
1	Food additives and purpose of using
2	Regulation on food additives
3	Classification of food additives
4	The evaluation of the sensory properties of food additives and health
5	Antioxidants: classification, chemical structure, properties and functions
6	Acidity regulators: classification, chemical structure, properties and functions
7	Emulsifiers: classification, chemical structure, properties and functions
8	Stabilizers: classification, chemical structure, properties and functions
9	Gum: sınıflandırılması, classification, chemical structure, properties and functions
10	Antimicrobials: sınıflandırılması, classification, chemical structure, properties and functions
11	Midterm exam
12	Coloring agents: classification, chemical structure, properties and functions
13	Flavors and sweeteners: classification, chemical structure, properties and functions
14	Aggregation inhibitors: classification, chemical structure, properties and functions
15	Final
Practical (Week)	
1	
2	
3	
4	
5	
6	
7	
8	
9	
10	
11	
12	
13	
14	
15	

3-Assesment Methods

Course activites	Number	Percentage
Attendance	1	-
Laboratory	-	-
Assigments	-	-
Presentation	-	-
Project	-	-
Midterm exam	1	40
Final exam	1	60
Total	3	100
Percentage of semester activities contributing grade succes	-	-
Percentage of final exam contributing grade succes	-	40+60
Total	3	100

4-Workload and ECTS Calculation Table

	Number	Duration	Total work load
Course duration per week (Thetorical)	15	1	15
Course duration per week (Practical)	-	-	-
Reading	4	1	4
internet, library work	3	1	3
Report preparation	-	-	-
Working duration for midterm exam	4	1	4
Working duration for final exam	4	1	4
Total workload			30
Total workload/30			30/30
ECTS credit			1

5-Matrix of the Course Learning Outcomes versus Program Outcomes

Program Outcomes	Learning Outcomes				
	LO 1	LO 2	LO 3	LO 4	LO 5
PO 1					
PO 2	1	1	1		
PO 3	1	1	1		
PO 4	1	1	1		
PO 5	4	5	4		
PO 6	2	4	2		
PO 7	2	3	3		
PO 8	1	1	1		
PO 9	2	3	4		
PO 10	1	1	1		
PO 11	1	1	1		
PO 12	2	3	3		
PO 13	1	1	1		
PO 14	1	1	1		
PO 15	3	3	4		
PO 16	1	1	1		
PO 17	1	1	1		
PO 18	1	1	1		
PO 19	1	1	1		
PO 20	1	1	1		
PO 21	1	1	1		
PO 22	1	1	1		

1: Lowest, 2: Low, 3: Average, 4: High, 5: Very High

S.9.2.Fakültede müfredatın teorik-uygulama saatleri yönünden mevcut durumu (oransal denge) yanı sıra mesleki güncel gelişmelere göre geliştirilme durumunu açıklayınız?

C.9.2. Fakültemizde güncel gelişmelere göre deney hayvanları dersi, balık hastalıkları, arı hastalıkları, çiftlik hayvanı yönetimi derslerinin verilmesi ve teorik ve pratik ders sayılarının artırılması için çalışılmaktadır.

7. maddenin 2. Bendinde verilen intörnlik eğitimi yönergesindeki Tablolar ve 9. maddenin birinci bendindeki tablolar incelendiğinde her dönem okutulan derslerin teorik ve pratik saatleri görülmektedir. Bu Tablolar 14 hafta baz alınarak değerlendirildiği zaman beş yıl boyunca alınan teorik ve pratik dersler ve birbirlerine oranları aşağıdaki görülmektedir.

	1-4 sınıflar	İntörn IX. Dönem	İntörn X. Dönem	Toplam	%
Teorik	2436	210	360	3006	%50.84
Pratik	2126	420	360	2906	%49.16
Toplam	4562	630	720	5912	%100

S.9.3.Fakültede gıda hijyeni ve halk sağlığına ilişkin teorik ve uygulama ders saatleri toplamları nedir?

C.9.3. Fakültemiz Besin Hijyeni ve Teknolojisi Bölümüne ait aynı isimli tek bir Anabilim Dalı bulunmaktadır. Bu Anabilim Dersleri aşağıda gösterildiği gibi VII. ve VIII. dönemde okutulmaktadır.

4.Sınıf/Güz - VII. Yarıyıl

DERS KODU	DERSİN ADI	TEO.	PRA.	KLİNİK	ULS.KREDİ	ECTS KR.
1401706	Besin Hijyeni	2	2	0	3	4
1401719	Veteriner Hekimlik Halk Sağ.	2	0	0	2	2

4.Sınıf/Bahar – VIII. Yarıyıl

DERS KODU	DERSİN ADI	TEO.	PRA.	KLİNİK	ULS.KREDİ	ECTS KR.
1401812	Et Muayenesi ve Teknolojisi	3	4	0	5	5
1401805	Süt Muayenesi ve Teknolojisi	2	2	0	3	3

Bu Anabilim Dalı tarafından okutulan 4 dersin 126 teorik, 112 saat pratik ve toplamda **238** saat ders olduğu görülmektedir.

Bu Anabilim Dalı tarafından okutulan derslerin **%52.95 teorik** ve **%47.05 pratik** olduğu gözlemlenmektedir.

Fakültede birinci sınıftan dördüncü sınıf sonuna kadar okutulan derslerin oranına bakıldığı zaman bu Anabilim Dalı tarafından gıda hijyeni ve halk sağlığı derslerinin toplam derslere oranı; $4562/238 * 100 = \%5.216$ olduğu görülmektedir.

S.9.4.Fakültede öğrenci uygulamaları temelinde bölgesel yetiştiriciler, hayvancılığa dayalı sanayi işletmeleri vs. ile olan işbirlikleri ve saha çalışmaları nelerdir?

C.9.4.

Damızlık sığır yetiştiriciliği birliği
Koyun ve keçi yetiştiriciliği birliği
Rahvan at yetiştiriciliği birliği
Belediye Barınağı (Başı boş kedi ve köpek bakım evi)
TİGEM'e ait Altınova, Koçaş, Gözlu tarım işletmeleri
Konya'da bulunan TORKU Et ve Süt İşletmelerine eğitim amaçlı ziyaretler
Konya'da bulunan büyük ve orta ölçekli çiftlikler
Aksaray ilinde bulunan SÜTAŞ İşletmesi
Bölgedeki büyük baş ve kanatlı kesimhanelerine eğitim amaçlı ziyaretler

S.9.5. Fakültede ders kitapları-notları, probleme dayalı eğitim ve interaktif eğitim çalışmalarını konusunda bilgi veriniz?

C.9.5.

KİTAP VE YAZARLARI

TÜRKİYE HAYVANCILIĞI	Prof.Dr. Cenap TEKİNŞEN
	Prof.Dr. Celal İZCİ
	Dr. Mehmet ALKAN
VETERİNER GENEL RADYOLOJİ	Prof.Dr. Necdet GÜZEL
	Prof.Dr. Nuri YAVRU
VETERİNER EPİDEMİYOLOJİ	Prof.Dr. Osman ERGANİŞ
	Yrd.Doç.Dr. Uçkun Sait UÇAN
SÜT KİMYA	Prof.Dr. O.Cenap TEKİNŞEN
	Prof.Dr. Mustafa NİZAMLIOĞLU
PARAZİTOLOJİK TEŞHİS METOTLARI	Prof.Dr. Feyzullah GÜÇLÜ
AYAK HAST. VE ORTOPEDİ	Prof.Dr. Nuri YAVRU
	Prof.Dr. Kadircan ÖZKAN
	Prof.Dr. Ertuğrul ELMA
VETERİNER ÖZEL VİROLOJİ	Prof.Dr. Ferudun ÖZTÜRK
DENEY HAYVANLARI	Prof.Dr. Nuri YAVRU
	Prof.Dr. Sibel YAVRU
VETERİNER PROTOZOOLOJİ	Prof.Dr. Bilal DİK
	Doç.Dr. Ferda SEVİNÇ
KASAPLIK KUZU ÜRETİMİ	Prof.Dr. Mehmet Emin TEKİN
ORGANİK KİMYA	Prof.Dr. Behiç SERPEK

ARI YETİŞTİRİCİLİĞİ VE HASTALIKLARI	Prof.Dr. Şeref İNAL
	Prof.Dr. Feyzullah GÜÇLÜ
TARİHTEN GÜNÜMÜZE ATÇILIK VE BİNİCİLİK	Prof.Dr. Veysi ASLAN
	Prof.Dr. Behiç ÇOŞKUN
	Prof.Dr.Mehmet GÜLER
	Prof.Dr. Fatma İNAL
	Prof.Dr. Bünyamin TRAŞ
	Yrd.Doç.Dr. Mehmet MADEN
ENTOMOLOJİ	Prof.Dr. Bilal DİK
VETERİNER HALK SAĞLIĞI	Prof. Dr. Yusuf DOĞRUER
ALTERNATİF KANATLI YETİŞTİRİCİLİĞİ	Prof. Dr. KEMAL KIRIKÇI
	Prof. Dr. ORHAN ÇETİN
DOĞANIN GİZEMLİ KUŞLARI SÜLÜNLER	Prof. Dr. KEMAL KIRIKÇI
VET. TEŞ KLİN. LAB KİTABI	Prof. Dr. KÜRŞAT TURGUT
MEZBAHA BİLGİSİ VE PRATİK ET MUAYENESİ	Prof. Dr. Ümit GÜRBÜZ
PASTIRMA	Prof. Dr. O. CENAP TEKİNŞEN
	Prof. Dr. Yusuf DOĞRUER

- Coşkun, B., İnal, F., Şeker, E. (1997). Hayvan Besleme. S.Ü.Veteriner Fakültesi Yayınları, KONYA.
- Coşkun, B., İnal, F., Şeker, E. (2000). Yemler ve Teknolojisi. S.Ü.Veteriner Fakültesi Yayınları, KONYA.
- Umucalılar, HD., Gülşen, N. (2005). Çiftlik Hayvanlarında Beslenme Hastalıkları, KONYA.
- Coşkun, B (2006). Süt İneklerinin Beslenmesi Ders Notu
- Coşkun, B (2006). Yemlerde Kalite Kontrolü Ders Notu
- İnal, F. (2007). Atların Beslenmesi Ders Notu
- İnal, F. (2007). Köpeklerin Beslenmesi Ders Notu
- İnal, F. (2007). Kedilerin Beslenmesi Ders Notu
- Balevi, T (2007). Kanatlı Besleme Ders Notu
- İnal, F. (2007) Domuz Besleme Ders Notu
- İnal, F., Maden, M., Yazar, E. (2010) Egzotik Hayvan Hastalıkları ve Beslenmesi. Erman Ofset, Konya. ISBN: 978-9944-5892-1-5, Sy 210, Konya
- İnal, F. (2007) Binicilik Temel Eğitimi Ders Notu
- Gülşen, N. (2008). Ruminantlarda Hastalık Durumlarında Besleme Uygulamaları Ders Notu.
- Polat,E.S. (2008) Organik Hayvan Besleme Ders Notu

Yorum ve Açıklamalar

Fakültemizde okutulan zorunlu ve seçmeli derslerin müfredat ve içerikleri Bologna sürecine uygun ve EAEVE standartlarındadır. Fakültemizde teorik ve pratik ders oranlarının birbirine çok yakın olması Fakültemizde verilen uygulamalı eğitimin en büyük göstergesidir. Hayvan hastanesi, çiftlik, gıda üretim işletmesi, merkezi laboratuvar, donanımlı ve çok sayıdaki laboratuvarlar, hayvancılık sektöründeki önemli birlik ve kuruluşlarla yapılan protokol ve işbirlikleri, öğretim üyelerimizin çıkardıkları kitap ve ders notları, Fakültemizdeki dinamizmi ve gelişmeye açık oluşumuzu kanıtlamaktadır.

10. Araştırma Programları

S.10.1. Fakülte akademik personeli tarafından kaynakları ve bütçelerine göre son 3 yıl içerisinde gerçekleştirilen proje sayıları ve ulusal-uluslararası yayın sayıları nedir?

C.10.1.

Proje Bilgileri

Bilimsel Araştırma Proje Sayısı

PROJELER	2011				
	Önceki Yılda Devreden Proje	Yıl İçinde Eklenen Proje	Toplam	Yıl İçinde Tamamlanan Proje	Toplam Ödenek YTL
DPT	1		1		123,000,00
TÜBİTAK	10		10	5	2,802,574,00
A.B.					
BİLİMSEL ARAŞTIRMA PROJELERİ	34	11	45	17	1,474,297,00
DİĞER	20	1	21		562,298,00
TOPLAM	65	12	77	22	4,962,169,00

Bilimsel Araştırma Proje Sayısı

PROJELER	2012				
	Önceki Yılda Devreden Proje	Yıl İçinde Eklenen Proje	Toplam	Yıl İçinde Tamamlanan Proje	Toplam Ödenek YTL
DPT	8	6		14	607,748,773,00
TÜBİTAK					
A.B.					
BİLİMSEL ARAŞTIRMA PROJELERİ	54	11		19	3,973,647,00
DİĞER	5	4		4	748,690,00
TOPLAM					612,471,110,00

Bilimsel Araştırma Proje Sayısı

PROJELER	2013				
	Önceki Yılda Devreden Proje	Yıl İçinde Eklenen Proje	Toplam	Yıl İçinde Tamamlanan Proje	Toplam Ödenek TL
DPT					
TÜBİTAK	16	6	22	13	22794649YTL
A.B.	3				
BİLİMSEL ARAŞTIRMA PROJELERİ	55	11	66	35	1351169YTL
DiĞER	7	2	9	3	7570000YTL
TOPLAM	81	19	100	47	24688818YTL

İndekslere Giren Hakemli Dergilerde Yapılan Yayınlar

Yıl	Uluslararası Makale	Ulusal Makale	Uluslararası Bildiri	Ulusal Bildiri	Kitap
2011	112	65	47	54	8
2012	105	41	72	68	8
2013	90	81	70	53	18

S.10.2. Fakülte bünyesinde veya ortaklığında son 3 yıllık dönemde yapılan kongre, sempozyum, panel, seminer gibi bilimsel etkinlik sayıları nedir?

C.10.2.

2011	
FAALİYET TÜRÜ	SAYISI
Sempozyum ve Kongre	49
Konferans	26
Panel	2
Seminer	15
Açık Oturum	1
Söyleşi	2
Tiyatro	-
Konser	-
Sergi	1
Turnuva	2
Teknik Gezi	7
Eğitim Semineri	25

2012

FAALİYET TÜRÜ	SAYISI
Sempozyum ve Kongre	41
Konferans	-
Panel	-
Seminer	-
Açık Oturum	-
Söyleşi	-
Tiyatro	-
Konser	-
Sergi	-
Turnuva	-
Teknik Gezi	6
Eğitim Semineri	17

2013

FAALİYET TÜRÜ	SAYISI
Sempozyum ve Kongre	52
Konferans	10
Panel	3
Seminer	12
Açık Oturum	1
Söyleşi	2
Tiyatro	-
Konser	-
Sergi	-
Turnuva	-
Teknik Gezi	12
Eğitim Semineri	23

S.10.3. Fakültede sürekli eğitim, uluslararasılaşma, lisansüstü-doktora eğitimi hakkında bilgi veriniz?

C.10.3. Fakültemiz öğretim üyeleri tarafından verilen eğitim kişiler, kurumlar ve hatta ülkeler arası rekabette oldukça stratejik öneme sahip olduğu, bilimin durağan değil, birçok alanda olduğu gibi veteriner hekimlik alanında da sürekli dinamik yapıda olduğu, hızlı bilimsel ve teknolojik gelişmeler yaşandığı Fakültemiz ve Üniversitemiz tarafından kabul edilmektedir. Üniversitemiz bünyesinde hizmet veren Sürekli Eğitim Merkezi vasıtasıyla Fakültemiz öğretim üyeleri öğrenci mezunlara yönelik olarak çeşitli kurs, seminer, workshop vb programlar (HACCP, Suni tohumlama, Ultrasonografi, Radyoloji, Sitoloji vb) düzenlemektedirler. Resmi ve özel kurum ve kuruluşlar tarafından gelen talepler doğrultusunda da bu programlar açılabilir.

Uluslar arası ilişkiler noktasında Fakültemizde 2002 yılında başlatılan EAEVE süreci fakültemize çok önemli kazanımlar sağlamıştır. Erasmus kapsamında yapılan ikili anlaşmalar çerçevesinde

öğrenci ve öğretim üyelerimiz çok önemli tecrübeler elde etmiştir. Bu bağlamda Fakültemize seminer, konferans ve diğer faaliyetlerde bulunmak üzere Avrupa, Amerika, Japonya ve Avustralya'dan konusunun uzmanı bilim adamları gelmiştir.

TİKA işbirliği ile Pakistan'ın Faisalabad kentinde bulunan Tarım Üniversitesi Veteriner Fakültesinden 2013 yılı Mart ve Mayıs aylarında 15'er kişilik iki grup 14 gün süreyle Fakültemizde hizmet içi eğitim almak için bulunmuşlardır.

2014 yılı içerisinde Üniversitemiz ile Pakistan'ın Lahor kentinde bulunan Univeristy of Aniamal and Veterinary Science arasında imzalan iyi niyet anlaşması çerçevesinde Pakistan'ın Bahawalpur kentinde kurulacak olan Hayvancılık ve Veteriner Üniversitesine Selçuk Üniversitesi Veteriner Fakültesinin fiziksel yapılanması ve akademik her konuda desteklenmesinde Fakültemiz yardımcı olacaktır.

Fakültemizin eğitim öğretim ve araştırma kalitesinin yükseltilmesi amacıyla yurt dışı lisansüstü programına ayrı bir önem verilmekte olup şu anda yurt dışı doktoralı 9 öğretim üyesi kurumumuzda görev yapmaktadır. Doktora sonrası araştırma ve eğitim amacıyla son iki yılda da 8 adet öğretim üyemiz 6 -12 ay süre ile Avrupa veya ABD' ye gitmiş olup halen 2' si yurtdışında bulunmaktadır.

Erasmus programı kapsamında; 8 adet fakülteyle protokol imzalanmış olup bu sayının artırılması yönünde çalışmalar devam etmektedir.

Erasmus Kapsamında Fakültemizin Anlaşma Yaptığı Fakültelerin Bulunduğu Üniversiteler

ÜNİVERSİTE ADI	ANLAŞMANIN İÇERİĞİ
Leipzig/Almanya	Erasmus-Socrates
Lugo/İspanya	Erasmus-Socrates
Torino/İtalya	Erasmus-Socrates
Sofya/Bulgaristan	Erasmus-Socrates
Lubline/Polonya	Erasmus-Socrates
Bruno/Çek Cumhuriyeti	Erasmus-Socrates
Cluj/Romanya	Erasmus-Socrates
Slovakya	Erasmus-Socrates

Son Üç Yılda Erasmus Kapsamında Fakültemizdeki Hareketlilik

Yıl	Yurt dışına Erasmusla giden öğrenci sayısı
2012/2013	3
2013/2014	5
2014/2015	3
	Yurt dışından gelen öğrenci sayısı (yabancı öğrenci sayısı)
2012/2013	12
2013/2014	12
2014/2015	21
	Yurt dışına Erasmusla giden Öğretim Üyesi Sayısı
2012/2013	4
2013/2014	4

Fakültemizde lisansüstü eğitim, Selçuk Üniversitesi Lisansüstü Eğitim ve Öğretim Yönetmeliği çerçevesinde ve Sağlık Bilimleri Enstitüsü koordinatörlüğünde yürütülmektedir. Kontenjan talepleri Anabilim Dalları tarafından Enstitü'ye bildirilmekte ve Enstitü tarafından ilan edilmektedir.

ENSTİTÜ ADI	Program Adı	DEVAM EDEN		MEZUN ÖĞRENCİ		TYL
		YÜK. LİS.	DOKTORA	YÜK. LİS.	DOKTORA	
SAĞLIK BİLİMLERİ ENSTİTÜSÜ VETERİNER FAKÜLTESİ	ANATOMİ	16	7	9	11	
	BESİN HİJYENİ VE TEK.	36	27	19	24	
	BİYOİSTATİSTİK	6	0	0	0	
	BİYOKİMYA	29	13	19	9	
	CERRAHİ	18	7	1	9	
	DOĞUM VE JİNEKOLOJİ	12	8	1	12	
	DÖLERME VE SUNİ TOH.	5	9	1	5	
	FARMAKOLOJİ VE TOK.	22	22	6	14	
	FİZYOLOJİ	6	6	5	7	
	HAY. EKO. İŞLT.	9	0	0	0	
	HAY. BES. BESLN. HAST.	30	11	1	5	
	HİSTOLOJİ VE EMBRİYOLOJİ	14	7	10	6	
	İÇ HASTALIKLARI	15	16	1	9	
	MİKROBİYOLOJİ	21	19	5	7	
	PARAZİTOLOJİ	4	10	2	4	
	PATOLOJİ	16	1	1	7	
	VETERİNER HEK. VE TAR. DEONTOLOJİ	0	3	0	5	
	VİROLOJİ	4	14	2	9	
	ZOOTEKİNİ	10	6	6	11	41
	ÖĞRENCİ TOPLAM	273	186	89	154	
	GENEL TOPLAM		459		243	

Yorum ve Açıklamalar

Fakültemizde son üç yılda TÜBİTAK, BAP, DPT vb değişik kurumlarca desteklenen proje sayısı ve destek miktarları Türkiye standartlarının üzerindedir. Ayrıca sunulan projelerin sayısı ile destek miktarlarının artması, ulusal ve uluslararası yayınlara dönüştürülmesi bu konudaki artışın veya standardın sürekli olacağını göstermektedir. Fakültemizin bütün anabilim dallarında yüksek lisan ve doktora eğitiminin yaptırılması ve günümüze kadar verilen mezun sayısı oldukça iyidir.

11. Sonuların Deęerlendirilmesi

S.11.1. Fakltede eęitim-ęretim yeterlikleri, kalite ve bařarı dzeyleri lme ve deęerlendirme yntemleri hakkında bilgi veriniz?

C.11.1.

Eęitim-ęretim Yeterlilikleri ve Kalitesi

ęretim yesi'ne dřen ęrenci sayısı

ęretim yesi İdari Personel oranı

Laboratuar sayısı

ęrenci bařına dřen bilgisayar (Faklte + Bilmer) ve mikroskop sayısı

Teorik ve pratik ders oranı

ęrenci bařına kliniklerimizdeki vaka sayısı

Nekropsi sayısı

ęrencilerimizin uygulama amalı sektr (rn., iftlik, mezbaha, hayvan barınakları, gıda iřletmesi, zel laboratuarlar vb) ziyaretleri sayısı

řubelerin ortalama ęrenci sayısı

ęretim yelerimiz tarafından ıkartılan kitap, kitapık, ders notu, grsel sunumlar vb sayısı

Erasmus vasıtasıyla Avrupa'ya giden ęrenci sayısı

ęrenci memnuniyet anketleri

ęretim yesi memnuniyet anketleri

Lisans programına kabul edilen ęrencilerin nitelięi (geldięi il, lise ve LYS puanları)

Fakltenin bulunduęu ilin dıřından gelen ęrencilerin oranı

Birinci yılda herhangi bir sebeple iliřięi kesilen lisans ęrencilerin oranı

Mezuniyet iin ortalama sre

Mezunların mezuniyet not ortalaması

Kamu kurum ve kuruluřlarına sunulan ve desteklenen ęrenci projeleri

Yatay geiř yolu ile devlet niversitelerinden kabul edilen ęrenci sayısı

Yatay geiř yolu ile vakıf niversitelerinden kabul edilen ęrenci sayısı

Mesleki geliřimini devam ettirecek ve sosyal iliřkiler kurabilecek dzeyde en az bir yabancı dili bilen mezun sayısı

Başarı Düzeyleri Ölçme ve Değerlendirme

Mezun olan öğrencilerin değerlendirme yılı içerisinde işe yerleşme oranı

Kamu ve özel sektörün mezunlarımızdan memnuniyet düzeyi

Mezunların aldıkları eğitimin mesleklerini uygulamaları için yeterli olup olmadığının belirlenmesi

Yurt dışı bağlantılı çalışan mezun sayısı

Mezunların lisanüstü eğitime devam etme oranı

Kamu ve özel sektörde proje (örn., IPARD, Kalkınma Ajansları tarafından desteklene projeler) yürütme sayısı

Özel sektörde yönetici pozisyonunda olma sayısı

Bireysel ve grup çalışmalarına katılma sayısı

Halk ve hayvan sağlığı ile ilgili kurullarda çalışma ve konuyla ilgili etkinlik düzenleme sayısı

S.11.2. Eğitimde kalite düzeyinin iyileştirilmesinde öğrenci görüşlerinin dikkate alınması hususunda yapılanlar nelerdir?

C.11.2. Üniversitemiz bünyesindeki bütün fakültelerde öğrenci temsilcileri bulunmaktadır. Her fakülte kendi içerisinde her sınıftaki şubeler için birer öğrenci temsilcisi seçtikten sonra bu öğrenci temsilcileri fakülte öğrenci temsilcisini seçerler, fakülte öğrenci temsilcileri üniversite öğrenci temsilcilerini seçerler. Fakülte öğrenci temsilcisi eğitim ve öğretim ile ilgili her toplantıya (Fakülte Kurulu, eğitim öğretimle ilgili kurul ve alt kurullar) davet edilerek görüşleri alınır.

Öğrenciler, üniversite tarafından düzenlenmiş ve her fakültenin kendi dinamiklerinde farklılık arz eden anketlere katılarak dersi veren öğretim üyesini, dersleri, fakültenin fiziksel ve sosyal yapısını, ders kitapları ve notları, dersin görsel sunum şeklini değerlendirirler. Bu anketler swot analizi prensipleri (güçlü yönler, zayıf yönler, fırsatlar ve tehditler) dikkate alınarak hazırlanmış anketler olduğundan değerlendirme de buna göre yapılmaktadır. Yine üniversite tarafından hazırlanmış anket soruları ile staj yaptıkları yerler ve stajın öğrenciye katkısı belirlenmeye çalışılır. Staj karneleri değerlendirilirken öğrencinin yaptığı staj, staj yeri vb birçok konuda Fakülte Staj Kurulu tarafından görüşleri alınarak değerlendirilir.

S.11.3. Fakülte program-öğrenim çıktıları, mezunların kariyer ve iş seçenekleri konusunda başarı düzeyinizi tanımlayınız?

C.11.3.

Selçuk Üniversitesi Veteriner Fakültesi Program (Fakülte) Öğrenim Çıktıları

BİLGİ (Kuramsal ve Olgusal)

PÖÇ 1 Hayvan tür ve ırklarının yapısal, işlevsel ve davranış özelliklerini tanıy; yetiştirme, bakım ve besleme yöntemlerini sınıflandırır ve yorumlar.

PÖÇ 2 Hastalıkların etiyoloji ve epidemiyolojilerini hatırlar ve ayırt eder; tanı ve tedavi protokollerini belirler.

PÖÇ 3 Korunma ve tedavi amacıyla kullanılacak kimyasal ve biyolojik maddeler ile ilişkili temel bilgileri sıralar.

PÖÇ 4 Hayvan ırklarının verimlerini değerlendirir; seleksiyon, melezleme ve suni tohumlama bilgisini tekrarlar; işletmeler için yönetim planları tasarlar.

PÖÇ 5 Hayvansal gıdaların hijyenik üretim, imalat ve tüketim aşamalarına kadar olan süreçteki teknoloji bilgisini hatırlar.

PÖÇ 6 Veteriner hekimliğe ilişkin mevzuatı bilir ve yorumlar; hayvan ve hayvan sahiplerinin hakları konusunda bilgiyi tanımlar.

BECERİ (Bilişsel ve Uygulamalı)

PÖÇ 7 Hayvancılık ve hayvansal gıda üretimi yapan işletmeleri yönetir; bakım-besleme protokollerini hazırlar ve kullanır; biyogüvenlik önlemlerini alır.

PÖÇ 8 Hayvan hastalıklarını klinik olarak tanıy, tanı materyallerini yetkili laboratuarlara gönderir, gerekirse test eder ve tedavisini yapar.

PÖÇ 9 Hayvan sağlığı ve hayvansal üretimle ilgili verileri analiz eder ve yorumlar; hayvansal gıdaların sağlık kontrolünü yapar; gerekirse araştırma projelerine katkıda bulunur.

YETKİNLİKLER

BAĞIMSIZ ÇALIŞABİLME VE SORUMLULUK ALABİLME YETKİNLİĞİ

PÖÇ 10 Yetki ve sorumlulukların farkında olarak meslek bilincine sahip olur.

PÖÇ 11 Bireysel ve grup çalışmalarında sorumluluk alır ve mesleki paydaşlarla işbirliği içerisinde, bölgesel veya ulusal sorunlara çözüm üretir.

ÖĞRENME YETKİNLİĞİ

PÖÇ 12 Bilimsel bilgiyi üretme ve kullanım metodlarını kavrar ve eleştirel yolla değerlendirir.

PÖÇ 13 Alanıyla ilgili yeni bilgi ve bilgi kaynaklarını belirler ve hayat boyu öğrenim etkinliklerine katılır.

İLETİŞİM VE SOSYAL YETKİNLİK

PÖÇ 14 Halk ve hayvan sağlığı ile ilgili kurullarda çalışır ve etkinlikler düzenler.

PÖÇ 15 Meslek kurul ve kuruluşlarında görevler alır; toplum yararına sosyal projeler planlar ve uygular.

PÖÇ 16 Mesleki gelişimini devam ettirecek ve sosyal ilişkiler kurabilecek düzeyde en az bir yabancı dili bilir ve teknolojik araçları kullanır.

ALANA ÖZGÜ YETKİNLİK

PÖÇ 17 Hekimlik mesleğinin gereği olan etik değerlere sahiptir; hayvan ve hayvan sahibinin haklarını tanımlar; hayvan kullanım etiği ve refahını gözetir.

PÖÇ 18 Çalışma ortamının iş güvenliği kavramlarına dikkat eder, uygulama ve savunma yeterliliğine sahip olur.

PÖÇ 19 Veteriner hizmetleri ile ilgili güncellenen mevzuatı kullanır; Veteriner halk sağlığı, zoonozlar ve çevre konularında duyarlıdır.

PÖÇ 20 Mesleki olay ve olguları bilimsel teknik ve yöntemleri kullanarak analiz eder, sonuçları yorumlar ve çözüm alternatifleri sunar.

Selçuk Üniversitesi Veteriner Fakültesi mezunlarından iş hayatı noktasında alınan geri dönüşlerde mezunlarımızın başlıca özel klinik hizmetleri, çiftlik veterinerliği, kanatlı sektörü ve resmi kurum veterinerliğinde daha başarılı oldukları gözlemlenmiştir. Hemen hemen her mezunumuzun mezuniyeti sonrası mesleği ile ilgili bir işe başladığını gözlemlemek mesleğimiz ve Fakültemiz adına bir gurur kaynağıdır

Yorum ve Açıklamalar

Fakültemiz EAEVE standartlarında lisans eğitimi veren bir Fakültedir. EAEVE'nin yıllar içerisinde standartlarını sürekli yenilemesi ile birlikte Fakültemizde EAEVE standartlarına uygun düzenlemeler yapmaktadır. Bologna programının Üniversitemiz ve dolayısıyla Fakültemiz tarafından uygulanıyor olması, özellikle hayat boyu eğitim olmak üzere eğitimin kalitesinin iyileştirmesinde gerekli olan (derslerin işleniş biçimleri, ders işleme materyalleri, notlama sistemi, öğrencinin eğitimle ilgili her konuda önceden yeterince bilgilendirilmesi, öğretim üyelerinin derse önceden hazırlıklı olması, öğretim üyelerinin bir plan ve program dahilinde hareket etmesi ve dolayısıyla eğitimin her sürecine katılıyor olması) her çıktının değerlendirilmesini sağlamaktadır.